

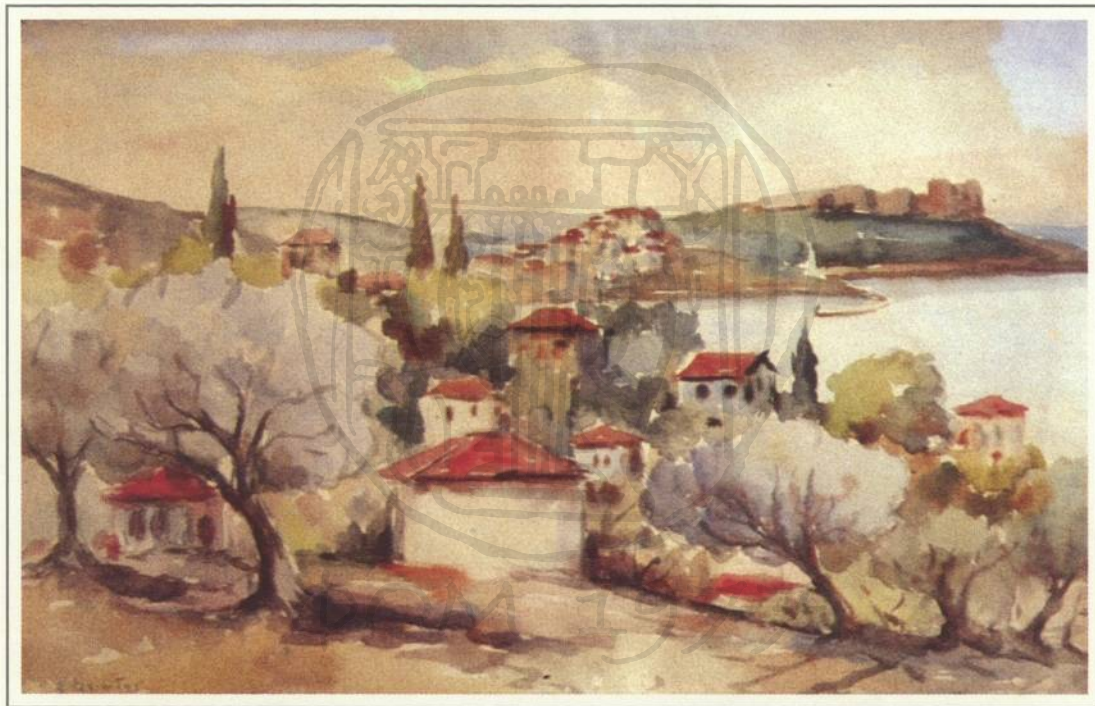


ΕΠΙΜΕΛΗΤΗΡΙΟ
ΛΕΣΒΟΥ



ΠΟΛΙΤΙΣΤΙΚΟ ΚΕΝΤΡΟ
ΦΟΡΜ "Ο ΘΕΟΦΙΛΟΣ"

ΕΚΘΕΣΗ ΛΕΣΒΙΩΝ ΖΩΓΡΑΦΩΝ



Στο πλαίσιο των εκδηλώσεων των εγκαινίων
του ανακαινισμένου κτιρίου του Επιμελητηρίου Λέσβου

ΜΥΤΙΛΗΝΗ
2002



ΕΚΔΟΣΗ - ΧΟΡΗΓΙΑ
ΕΠΙΜΕΛΗΤΗΡΙΟ ΛΕΣΒΟΥ

ΦΟΜ 1977

Πίνακας εξωφύλλου: **Στρατής Αξιώτης**, "Αποψη Μυτιλήνης". Υδατογραφία (30 X 40) Εκτός έκθεσης

ΚΑΤΑΛΟΓΟΣ ΕΚΘΕΣΗΣ ΛΕΣΒΙΩΝ ΖΩΓΡΑΦΩΝ

Εγκαίνια Έκθεσης
Σάββατο 15 Ιουνίου 2002, ώρα 20.30
Αίθουσα Επιμελητηρίου Λέσβου

Διάρκεια Έκθεσης
15 έως 20 Ιουνίου

ΦΟΜ 1977

Συνδιοργάνωση:

* Επιμελητήριο Λέσβου

* Πολιτιστικό Κέντρο Φιλοτεχνικός Όμιλος Μυτιλήνης "Ο Θεόφιλος"

Ευχαριστούμε θερμά τους

Δήμο Μυτιλήνης
Γιάννη Γιαννέλλη - Θεοδοσιάδη
Οικογένεια Τάκη Ελευθεριάδη
ως και πολλούς άλλους συμπολίτες μας που μας εμπιστεύθηκαν
τους πίνακές τους από τις Συλλογές τους.

Ιδιαίτερα ευχαριστούμε όλους τους λέσβιους ζωγράφους που
συμμετέχουν με έργα τους σ' αυτή την έκδοση.

Επιμέλεια: Π. Μαυρογιάννης - Δ. Καραπιέρης
σχεδιασμος - σελιδοποίηση - εκτύπωση - βιβλιοδεσία: *promoline*

ΑΝΤΙ ΠΡΟΛΟΓΟΥ

Η ζωγραφική αντιγράφει τη ζωή και τον συναισθηματικό μας κόσμο, και ο καθένας μας βλέπει και ζεί τον κόσμο τούτον μέσα από ένα προσωπικό σκηνικό - τελάρο. Όπως και να έχει, εμείς διαλέγουμε αν το "παράθυρο" της ζωής μας θα 'ναι κλειστό ή ορθάνοιχτο, αν το μαύρο ή το λευκό θα μας συντροφεύει... Απόψε, στην αίθουσα αυτή, πολλά "παράθυρα - τελάρια" είναι τριγύρω μας, διάπλατα ανοιχτά προς τους ορίζοντες της μνημοσύνης και του παρελθόντος, αλλά και στους ανθισμένους λειμώνες του σήμερα

ΟΙ ΛΕΣΒΙΟΙ ΖΩΓΡΑΦΟΙ

σε όλη την ευμορφία του δημιουργικού τους έργου είναι απόψε κοντά μας.

Με την ευκαιρία των εγκαινίων του νέου κτιρίου του Επιμελητηρίου Λέσβου
συνδιοργανώνουμε

το Επιμελητήριο Λέσβου και το Πολιτιστικό Κέντρο Φιλοτεχνικός Όμιλος Μυτιλήνης "Ο Θεόφιλος"

την

ΕΚΘΕΣΗ ΤΩΝ ΛΕΣΒΙΩΝ ΖΩΓΡΑΦΩΝ

μια ανθολόγησή τους από το 19ο αιώνα και μέχρι σήμερα.

Η εικαστική αυτή εκδήλωσή μας στους χώρους του Επιμελητηρίου, είναι μια μοναδική ευκαιρία για το φιλότεχνο κοινό της Μυτιλήνης, να δει και να χαρεί τα έργα των καταξιωμένων Λέσβιων Ζωγράφων, αλλά και των νεωτέρων, που πολλά υπόσχονται στην καλλιτεχνική τους πορεία.

Κλείνοντας, απευθύνουμε ένα μεγάλο "ευχαριστώ" σ' εκείνους τους συμπατριώτες μας, αλλά και λοιπούς φορείς, όπως ο Δήμος Μυτιλήνης, που μας εμπιστεύτηκαν, γι' αυτή την έκθεση, τους πολύτιμους πίνακες των Ιδιωτικών τους Συλλογών, και τους υποσχόμαστε ότι η εικαστική μας αυτή παρέμβαση θα έχει μια πιο δυναμική, με συνέπεια, συνέχεια.

Δυστυχώς, στην εποχή μας υπάρχει έλλειμμα Πολιτισμού. Γι' αυτό, πιστεύουμε, ότι οι όποιες νέες προσπάθειες για ουσιαστική και σοβαρή αναβάθμιση των εικαστικών - πολιτιστικών πραγμάτων της πόλης μας, είναι και ωφέλιμες και ευπρόσδεκτες.

Οι ενεργοί ευαισθητοποιημένοι συμπολίτες μας θα μάς βρουν συμπαραστάτες και αρωγούς των στις όποιες καλοπροαίρετες προτάσεις και σχεδιασμούς των, για μια ευθύβολη "πολιτική" του Πολιτισμού.

Φιλικά

ΓΙΑΝΝΗΣ ΠΑΥΛΑΚΕΛΛΗΣ

ΠΡΟΕΔΡΟΣ

ΕΠΙΜΕΛΗΤΗΡΙΟΥ ΛΕΣΒΟΥ

ΠΕΡΙΚΛΗΣ ΜΑΥΡΟΓΙΑΝΝΗΣ

ΠΡΟΕΔΡΟΣ

ΦΟΜ "Ο ΘΕΟΦΙΛΟΣ"

Μυτιλήνη, 15 Ιουνίου 2002



Αθηναίος Στρατής
"Χωρίς τίτλο"
Ελαιογραφία (60x90)



Αξιώτης Μάκης
"Προς το Καγιάι"
Ελαιογραφία (60x80)

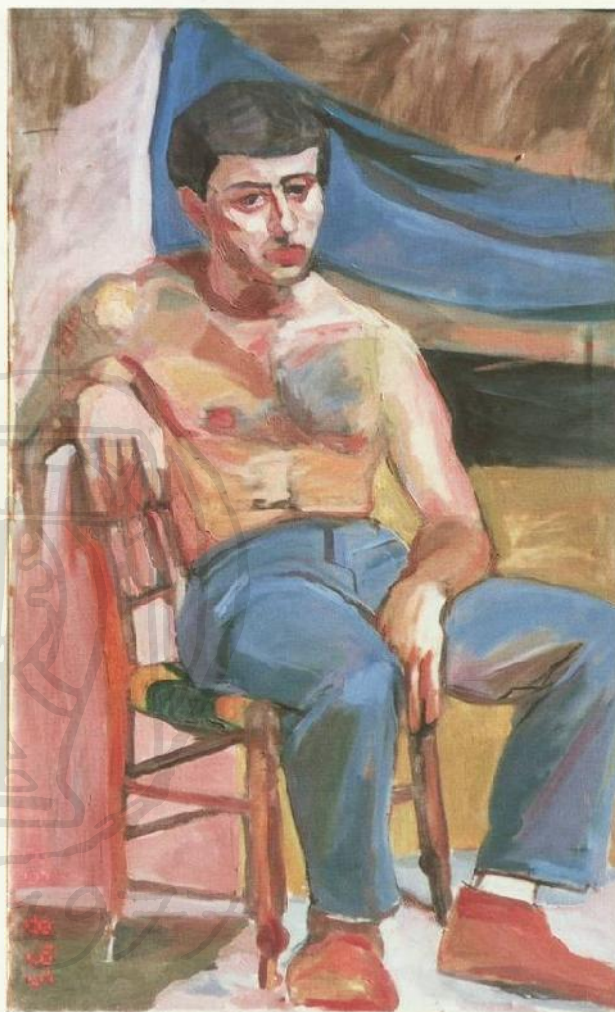
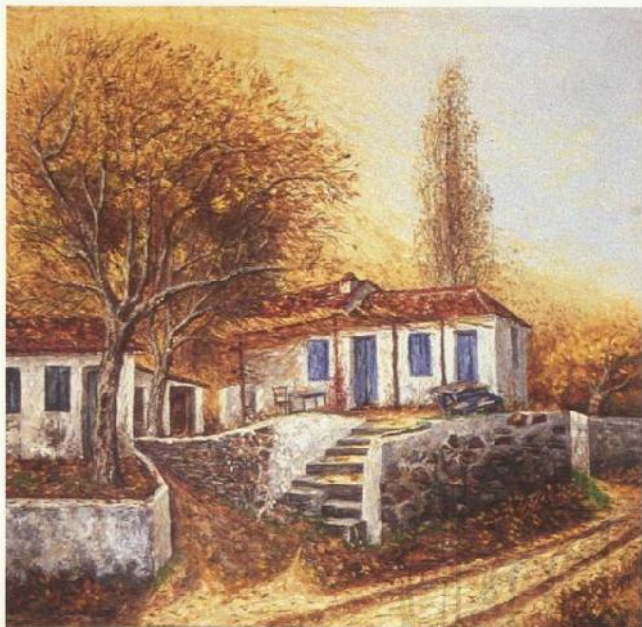
1977



Αξιώτης Στρατής
"Θαλασσογραφία"
Ελαιογραφία (45x50)



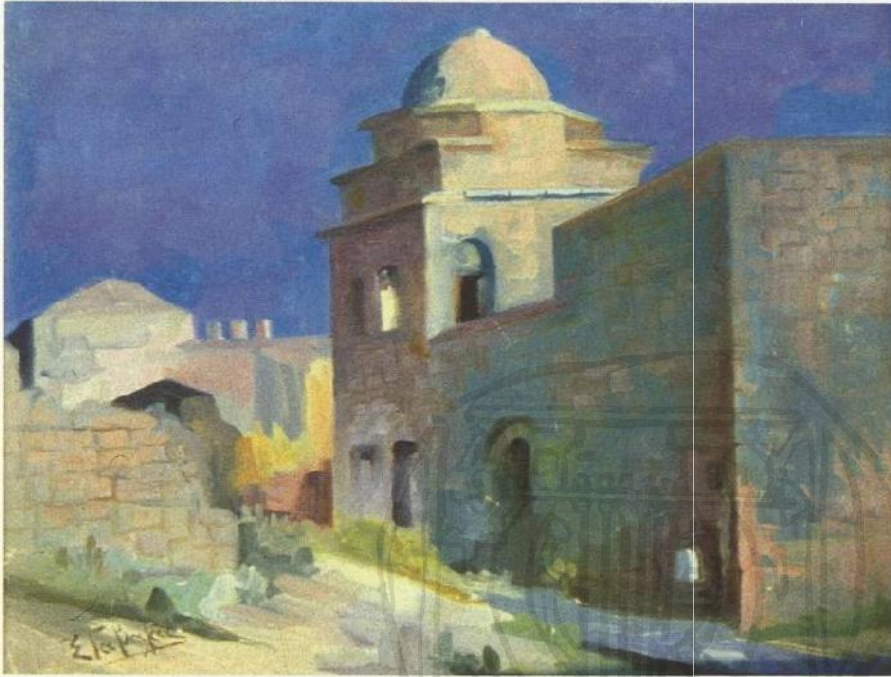
Βακιρτζής Αλέξανδρος
"Καράβια Δεμένα"
Ελαιογραφία (80x100)



ΦΟΜ

Βιτσακσή Ευστρατία
"Φθινόπωρο"
Ελαιογραφία (72x75)

Βογιατζή - Γιακουμή Σαπφώ
"Ηρίγμνο"
Ελαιογραφία (75x140)



Γαβαλάς Στρατής
"Στο κάστρο Μυτιλήνης"
Ελαιογραφία (30x30)



Γλιγλής Γρηγόρης
"Άγροτικό"
Λάδι σε μουσαμά (50x100)

Δημητρίου Καίτη
"Μήλο"
Ελαιογραφία (60x120)

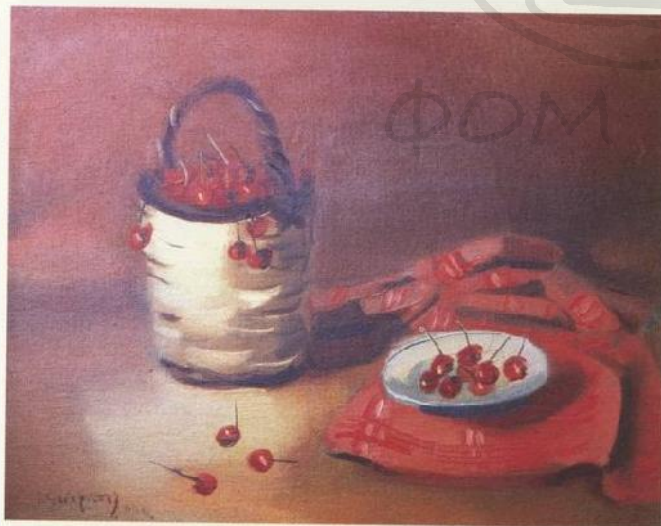


Ελευθεριάδη Νίκη
"Δύο αδελφές στον κήπο"
Ελαιογραφία (55x65)





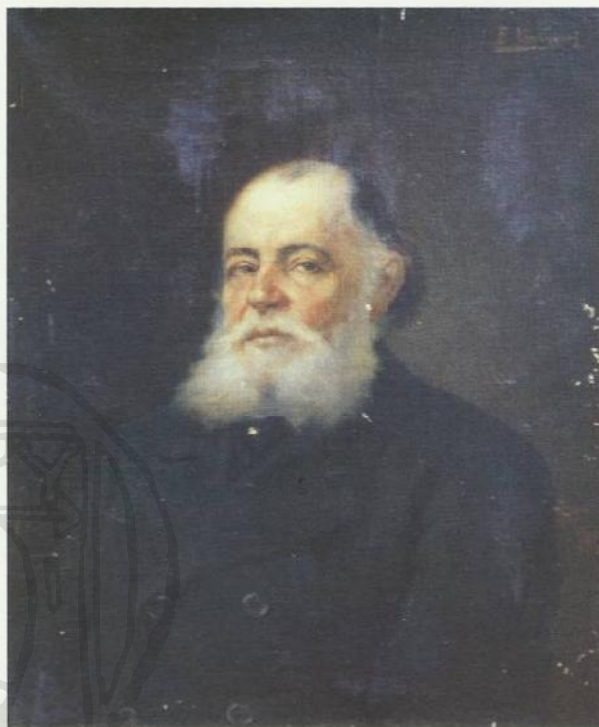
Θεόφιλος Χατζημιχαήλ
 "Γρύππος Μυτιλήνης"
 Ελαιογραφία (87x110)



Ελευθεριάδης Τάκης
 "Καλάδια με κεράσια"
 Ελαιογραφία (55x65)

Παρά τις συντονισμένες προσπάθειές
μας, δεν μπορέσαμε να βρούμε στη
Μυτιλήνη ένα έργο του μεγάλου
λέσβιου ζωγράφου Γ. ΙΑΚΩΒΙΔΗ.

Υπάρχουν έργα του στη συλλογή του
λέσβιου Ε. Κουτλίδη, που κι αυτή
δυστυχώς την στερείται η πατρίδα του
Μυτιλήνη, καίτοι την δικαιούται σύμ-
φωνα με την επιθυμία του.



Ιακωβίδης Γεώργιος

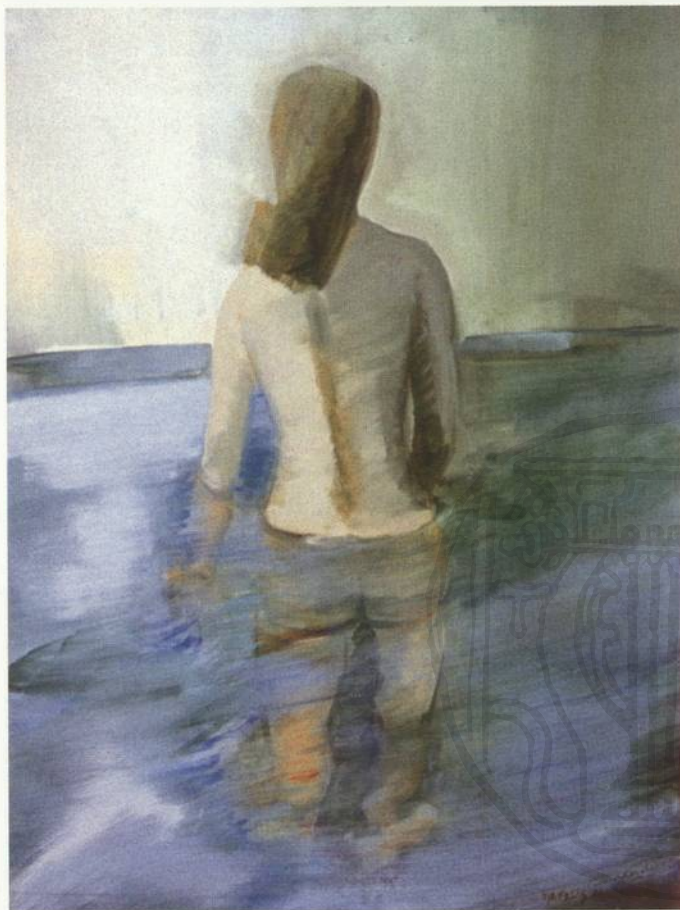
“Χωρίς τίτλο”

Κενό πλαίσιο

Ιθακήσιος Βασίλειος

“Προσωπογραφία Ξ. Γκορτζιώτη”

Ελαιογραφία (55x70)



ΦΟΜ 1977

Καλλιγιάννης Μανώλης
"Λουομένη"
Ελαιογραφία (55x75)

Καλλιγιάννης Michel
"Ζευγάρι στη θάλασσα"
Ελαιογραφία σε ξύλο (44x59)

Καλλιπολίτη Μαρία
"Ρεματιά"
Υδατογραφία (55x80)



Κανέλλης Ορέστης
"Ελαιώνας"
Ελαιογραφία (70x60)





Καραπιέρης Δημήτρης

“Καλοκαίρι”

Κρητιδογραφία (παστέλ) (70x100)

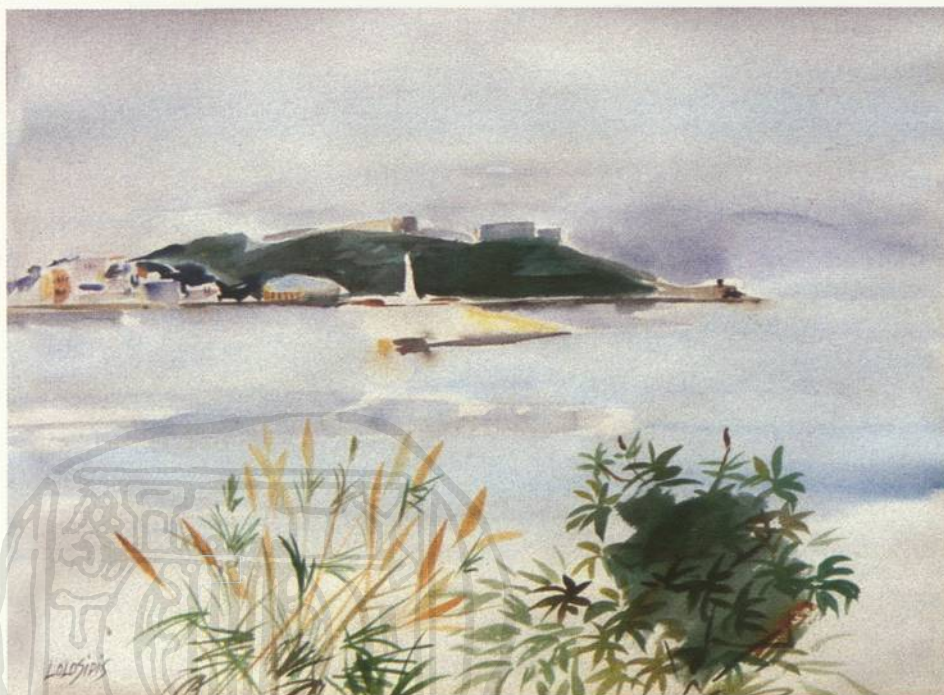


Κωνσταντινίδης Μαρίνος

“Προσωπογραφία”

Ελαιογραφία (50x65)

Λολοσίδης Γιώργος
"Μυτιλήνη"
Υδατογραφία (63x49)



Λαλέλλη Βέρα
"Το άγιο λίοδενδρο"
Ελαιογραφία (60x80)





Μανιάτης Χρήστος
"Παιδιά με ομπρέλλα"
Ελαιογραφία (54x84)

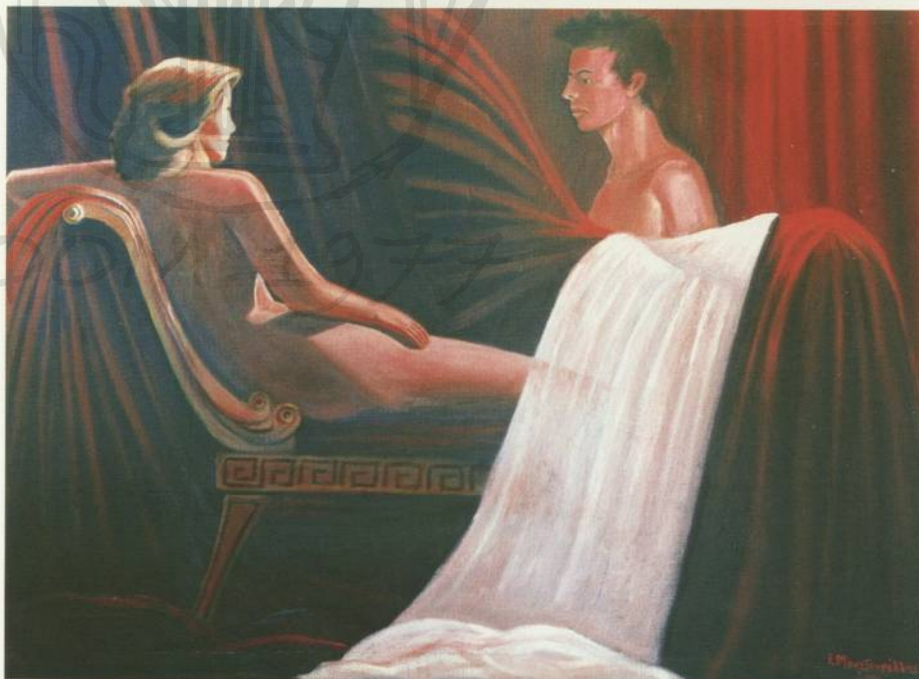


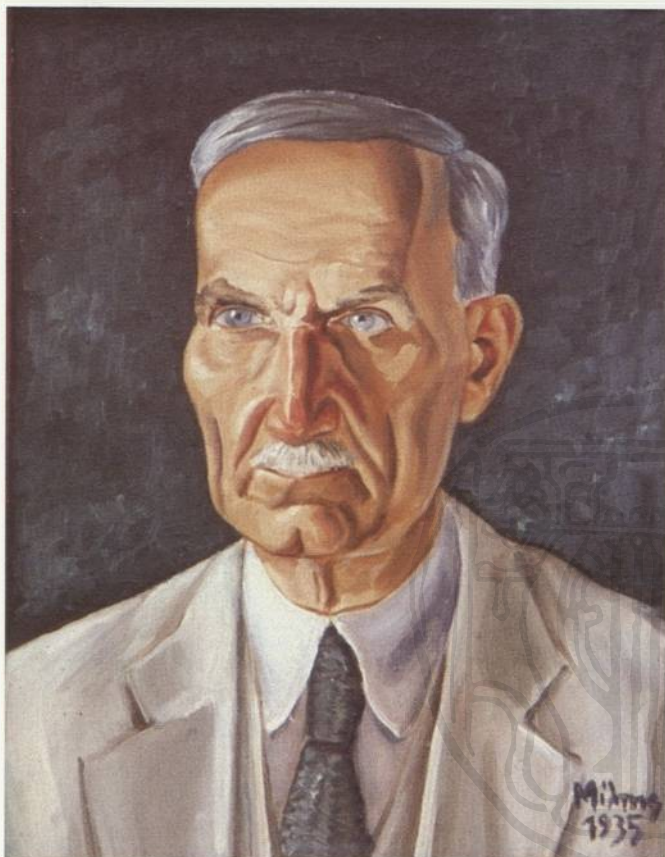
Μανιατόπουλος Κώστας
"Άνοιξη"
Υδατογραφία (35x55)

Μεσσηνέζη Καίτη
"Πλαγιά στο Μανταμάδο"
Υδατογραφία (50x70)



Μουτζουρέλλης Ιάκωβος
"Εύα"
Ελαιογραφία (80x110)





ΦΟΜ 1977

Παρασκευαΐδης Μίλτης
"Προσωπογραφία Χ. Παρασκευαΐδη"
Ελαιογραφία (32x40)

Πατσελής Θεοδόσης
"Αρχοντικό Μουζάλα"
Ελαιογραφία (70x90)



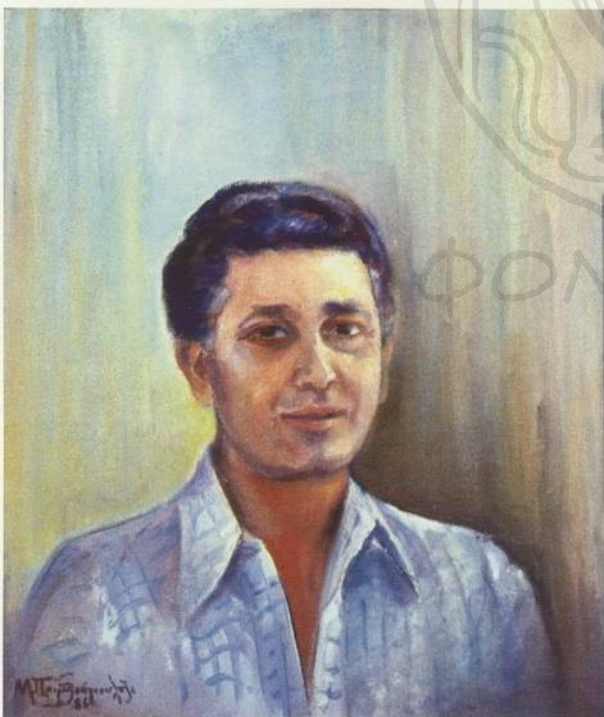
Πέρρος Γιώργος
"Το αυγό"
Ελαιογραφία (130x180)



Πολυχρόνης Παναγιώτης
"Σκηνή από το '21"
Ελαιογραφία (60x90)



Πρωτοπάσης Αντώνης
"Μονόπετρο Μυπλήνης"
Ελαιογραφία (34x54)

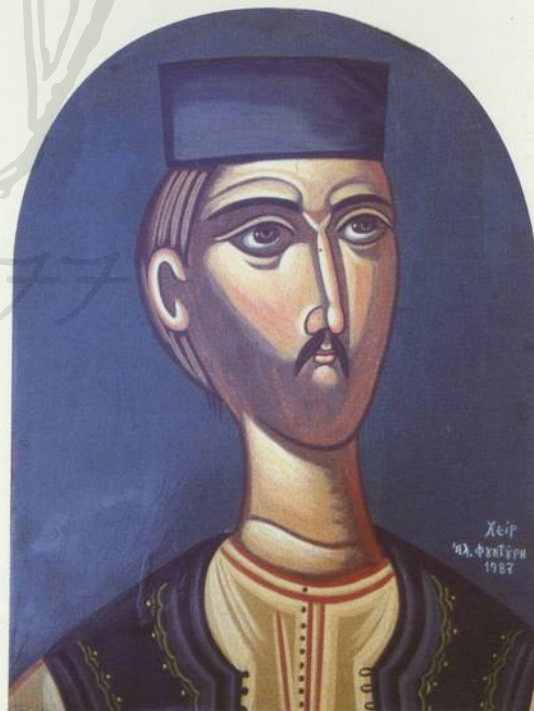


Σούγιουλιτση Μαριάνθη
"Προσωπογραφία: Π. Μαυρογιάννης"
Ελαιογραφία (50x60)

Συνόδης Νίκος
"Κάποτε, στην Πάρο"
Υδατογραφία (51x71)



Φουντούρης Αλέξανδρος
"Αϊβαλιώτης"
Λάδι σε ξύλο (20x40)



ΕΥΡΕΤΗΡΙΟ ΚΑΛΛΙΤΕΧΝΩΝ ΚΑΙ ΕΡΓΩΝ

Αθηναίος Στρατής	"Χωρίς τίτλο"	Ελαιογραφία (60x90)	Σελ6
Αξιώτης Μάκης	"Προς το Καγιάι"	Ελαιογραφία (60x80)	"6
Αξιώτης Στρατής	"Θαλασσογραφία"	Ελαιογραφία (45x50)	"7
Βακιριτζής Αλέξανδρος	"Καράβια δεμένα"	Ελαιογραφία (80x100)	"7
Βιτσακτάη Ευστρατία	"Φθινόπωρο"	Ελαιογραφία (72x75)	"8
Βογιατζή - Γιακουμή Σαφώ	"Ημίγυμνο"	Ελαιογραφία (75x140)	"8
Γαβαλάς Στρατής	"Στο κάστρο Μυτιλήνης"	Ελαιογραφία (30x30)	"9
Γλιγλής Γρηγόρης	"Αγροτικό"	Ελαιογραφία (50x100)	"9
Δημητρίου Κάιτη	"Μήλο"	Ελαιογραφία (60x120)	"10
Ελευθεριάδη Νίκη	"Δύο αδελφές στον κήπο"	Ελαιογραφία (55x65)	"10
Ελευθεριάδης Τάκης	"Καλάθια με κεράσια"	Ελαιογραφία (55x65)	"11
Θεόφιλος Χατζημιχαήλ	"Γρύππος Μυτιλήνης"	Ελαιογραφία (87x110)	"11
Ιακωβίδης Γεώργιος	"Χωρίς Τίτλο"	Κενό Πλαίσιο	"12
Ιθακήσιος Βασίλειος	"Προσωπογραφία Ξ. Γκορτζιώτη"	Ελαιογραφία (55x70)	"12
Καλλιγιάννης Μανώλης	"Λουομένη"	Ελαιογραφία (55x75)	"13
Καλλιγιάννης Μισέλ	"Ζευγάρι στη θάλασσα"	Λάδι σε ξύλο (44x59)	"13
Καλλιπολίτη Μαρία	"Ρεματιά"	Υδατογραφία (55x80)	"14
Κανέλλης Ορέστης	"Ελαιώνας"	Ελαιογραφία (70x60)	"14
Καραπιπέρης Δημήτρης	"Καλοκαίρι"	Κρητιδογραφία (παστέλ) (70x100)	"15
Κωνσταντινίδης Μαρίνος	"Προσωπογραφία"	Ελαιογραφία (50x65)	"15
Λαλέλλη Βέρα	"Το άγιο λιόδενδρο"	Ελαιογραφία (60x80)	"16
Λολοσίδης Γιώργος	"Μυτιλήνη"	Υδατογραφία (63x49)	"16
Μανιάτης Χρήστος	"Παιδιά με ομπρέλλα"	Ελαιογραφία (54x84)	"17
Μανιατόπουλος Κώστας	"Άνοιξη"	Υδατογραφία (35x55)	"17
Μεσσηνέζη Κάιτη	"Πλαγιά στο Μανταμάδο"	Υδατογραφία (50x70)	"18
Μουτζουρέλλης Ιάκωβος	"Εύα"	Ελαιογραφία (80x110)	"18
Παρασκευαΐδης Μίλτης	"Προσωπογραφία Χ. Παρασκευαΐδη"	Ελαιογραφία (32x40)	"19
Πατσελής Θεοδόσης	"Αρχοντικό Μουζάλα"	Ελαιογραφία (70x90)	"19
Πέρρος Γιώργος	"Το αυγό"	Ελαιογραφία (130x180)	"20
Πολυχρόνης Παναγιώτης	"Σκηνή από το '21"	Ελαιογραφία (60x90)	"20
Πρωτοπάτσης Αντώνης	"Μονόπετρο Μυτιλήνης"	Ελαιογραφία (34x54)	"21
Σούγιουλτζη Μαριάνθη	"Προσωπογραφία Π. Μαυρογιάννη"	Ελαιογραφία (50x60)	"21
Συνόδης Νίκος	"Κάποτε, στην Πάρο"	Υδατογραφία (51x71)	"22
Φουντούρης Αλέξανδρος	"Αϊβαλιώτης"	Λάδι σε ξύλο (20x40)	"22



ΠΟΛΙΤΙΣΤΙΚΟ ΚΕΝΤΡΟ
ΦΙΛΟΤΕΧΝΙΚΟΣ ΟΜΙΛΟΣ ΜΥΤΙΛΗΝΗΣ

“Ο ΘΕΟΦΙΛΟΣ”

(1977 - 2002)

Μέλος της Διεθνούς Ομοσπονδίας Ερασιτεχνικού Θεάτρου (ΑΙΤΑ / ΙΑΤΑ),
και της Ομοσπονδίας Ερασιτεχνικού Θεάτρου Αιγαίου

Ο ΦΟΜ “Θεόφιλος”, ήδη διανύει την τρίτη δεκαετία ζωής και δράσης στο **Θέατρο - Μουσική - Λογοτεχνία - Εικαστικές Τέχνες** κ.ά.

Το 1993 εγκαινίασε το δικό του **Θέατρο - ΦΟΜ** αίθουσα 150 θέσεων.

Στον ΦΟΜ λειτουργούν σε 12μηνη βάση:

- * **Τμήμα θεάτρου** (studio), Μουσείο Ερασιτεχνικού Θεάτρου
- * **Τμήμα Λογοτεχνίας**, διαλέξεων, συνεδρίων, εκδόσεων, βιβλιοθήκης με αρχαιακό υλικό, ιδιαίτερα λεσβιακό.
- * Εκδίδει την περιοδική έκδοσή του “ΜΥΤΙΛΗΝΗ” Λεσβιακά Γράμματα - Τέχνες (τόμοι 5).
- * Λειτουργεί CINEMA CLUB ΦΟΜ.
- * Ίδρυσε το “**Πολιτιστικό Ινστιτούτο Αιγαίου**”.

Συμμετέχει σε ελλαδικά, διεθνή και παγκόσμια Φεστιβάλ ερασιτεχνικού θεάτρου.

ΤΟ ΕΙΚΑΣΤΙΚΟ ΤΜΗΜΑ

Λειτουργεί από το 1981 με την ίδρυση της “**ΣΧΟΛΗΣ ΖΩΓΡΑΦΙΚΗΣ**” του, όπου διδάξαν οι παρακάτω ζωγράφοι:

- * 1981- 84: Ιάκωβος Μουτζουρέλλης
- * Χειμώνας 1985: Μαρία Μπίλιγκ
- * 1985, 86, 87: Σαπφώ Βογιατζή - Γιακουμή
- * 1986, 87: Ξένια Αραπάκη
- * 1987 - 88: Μισέλ Καλλιγιάννης
- * 1988 - 91: Κώστας Μανιατόπουλος
- * 2001 - κ.εξ.: Ιάκωβος Μουτζουρέλλης.

Στη “Σχολή Ζωγραφικής” του ΦΟΜ, σήμερα σπουδάζουν 61 παιδιά, 9 έφηβοι και 23 ενήλικες.

Η εικαστική παρέμβαση του ΦΟΜ είναι πολλαπλή και ουσιαστική. Έχει διοργανώσει περισσότερες από 100 εκθέσεις Ζωγραφικής και πολύ σύντομα θα λειτουργήσει σε αίθουσά του η “**GALLERY - Ph.O.M.**”.