

ΥΔΡΟΗΛΕΚΤΡΙΚΟΝ ΕΡΓΟΝ ΜΕΓΔΟΒΑ

ΙΣΤΟΡΙΚΟΝ ΚΑΙ ΣΥΜΒΟΛΗ ΤΟΥ
ΕΙΣ ΤΗΝ ΕΘΝΙΚΗΝ ΟΙΚΟΝΟΜΙΑΝ

ΟΜΙΛΙΑ ΤΟΥ Κ. ΑΠ. ΚΟΥΤΣΟΚΩΣΤΑ
ΠΡΟΔΡΥΤΑΝΕΩΣ ΤΟΥ ΕΘΝ. Μ. ΠΟΛΥΤΕΧΝΕΙΟΥ

ΑΘΗΝΑΙ 1958

ΥΔΡΟΗΛΕΚΤΡΙΚΟΝ ΕΡΓΟΝ ΜΕΓΔΟΒΑ

ΙΣΤΟΡΙΚΟΝ ΚΑΙ ΣΥΜΒΟΛΗ ΤΟΥ
ΕΙΣ ΤΗΝ ΕΘΝΙΚΗΝ ΟΙΚΟΝΟΜΙΑΝ

ΟΜΙΛΙΑ ΤΟΥ Κ. ΑΠ. ΚΟΥΤΣΟΚΩΣΤΑ
ΠΡΟΠΡΥΤΑΝΕΩΣ ΤΟΥ ΕΘΝ. Μ. ΠΟΛΥΤΕΧΝΕΙΟΥ

ΑΘΗΝΑΙ 1958



ΤΥΠΟΓΡ: ΑΓΓΕΛΗ Ν. ΚΟΝΤΟΕ ΜΥΡΙΝΟΥΣΙΩΝ 4, ΤΗΛΕΦ. 573.431 - ΑΘΗΝΑΙ

ΥΔΡΗΛΕΚΤΡΙΚΟΝ ΕΡΓΟΝ ΜΕΓΔΟΒΑ

ΙΣΤΟΡΙΚΟΝ ΚΑΙ ΣΥΜΒΟΛΗ ΤΟΥ ΕΙΣ ΤΗΝ ΕΘΝΙΚΗΝ ΟΙΚΟΝΟΜΙΑΝ (*)

ΟΜΙΛΙΑ ΤΟΥ κ. ΑΓ. ΚΟΥΤΣΟΚΩΣΤΑ, ΠΡΟΠΡΥΤΑΝΕΣ ΤΟΥ ΕΘΝ. Μ. ΠΟΛΥΤΕΧΝΕΙΟΥ

Με κατέχει κάποια συγκίνησης, ἐνῶ ἀνέρχομαι τὸ βῆμα τοῦτο, τὸ ὁποῖον τόσοι διακεκριμένοι ὁμιληταὶ μέχρι σήμερον ἐλάμπρυναν. Ἡ συγκίνησίς μου αὕτη δικαιολογεῖται ἀπὸ τὸ πολυπληθές καὶ ἀξιόλογον ἀκροατήριον, τὸ ὁποῖον ἀνήκει εἰς διαφόρους κλάδους, καὶ φοβοῦμαι ὅτι δὲν θὰ εἶναι δυνατὸν νὰ ἱκανοποιήσω ὅλας τὰς ἀπαιτήσεις τῶν διαφόρων ἐιδικότητων. Ἰδιαιτέρως, ἀπευθυνόμενος εἰς τοὺς κ. κ. Τεχνικοὺς συναδέλφους, βεβαιῶ, ὅτι δὲν διεκδικῶ εἰδικότητα, οὔτε εἰς τὸ στατικόν, οὔτε εἰς τὸ ὑδραυλικόν, οὔτε εἰς τὸ ἠλεκτρικόν μέρος τοῦ Ἔργου. Αἱ διάφοροι δύσκολοι καὶ ἐνδιαφέρουσαι τεχνικαὶ λεπτομέρειαι θὰ ἠδύναντο νὰ ἀπασχολήσουν δεκάδας τεχνικῶν ὁμιλιῶν. Ἀλλὰ φοβοῦμαι ὅτι καὶ πολλοὶ φίλοι τῆς Ἱστορικῆς καὶ Λαογραφικῆς Ἐταιρείας θὰ αἰσθανθοῦν δυσφορίαν, διότι τὸ θέμα δὲν ἀνήκει εἰς τὴν καθαυτὴν ἐξυπηρέτησιν τῶν σκοπῶν αὐτῆς, καὶ θὰ μὲ θεωρήσουν ὡς βέβηλον, τολμώντα νὰ ἀναμίξῃ τεχνικὸν θέμα τῆς σήμερον μὲ τὴν ἱστορίαν. Ὁμολογῶ ὅτι ὑπέχω εὐθύνην ἀπέναντί των, ἀλλ' ὁπεχώρησα εἰς τὴν ἀπαίτησιν τοῦ δραστηρίου Γενικοῦ Γραμματέως καὶ στυλοβάτου τῆς Ἐταιρείας κ. Βαμβάκου, ὅτι ὀφείλω καὶ ἐγώ, ὡς Θεσσαλός, νὰ κάμω μίαν διάλεξιν, καὶ τὸ ἀπεφάσισα, ἔστω καὶ παραβαίνων τοὺς σκοποὺς αὐτῆς. Ἐν πάσῃ περιπτώσει,

(*) Ὁμιλία γενομένη εἰς τὴν αἴθουσαν τοῦ «Παρνασσού» τὴν 4ην Μαΐου 1957.

ζητώ την εὐμενῆ ἐπιείκειαν ἀπὸ ὄλων τὸ ἀκροατήριον, διότι τὸ ἔργον εἶναι τόσοσ μέγα καὶ σοβαρόν, ὥστε ὁ ἐλάχιστος διαθέσιμος χρόνος μόλις θά ἐπαρκέσῃ νά ἀναφέρω μερικὰς γενικότητάς.

ΕΡΓΟΝ ΜΕΓΔΟΒΑ

Τοῦτο υἱοθετήθη ἀπὸ καιροῦ, τόσοσ ἐκ μέρους τοῦ Τεχνικοῦ Ἐπιμελητηρίου τῆς Ἑλλάδος, ὅσον καὶ ἐκ μέρους τῆς ΔΕΗ, ἵνα ἀποτελέσῃ ἐν τῶν μᾶλλον προτιμωμένων ἔργων πρὸς ἀνασυγκρότησιν τῆς Ἑλλάδος καὶ ἀνάπτυξιν τῶν πλουτοπαραγωγικῶν αὐτῆς πόρων. Ἡδὴ εὐρίσκειται, εὐτυχῶς, ἐν ἐκτελέσει καὶ ἔχει τὴν ἀρχὴν τοῦ πολὺ πρὶν ἀπὸ τὸν 2ον Παγκόσμιον Πόλεμον, τὸν προκαλέσαντα τόσας καταστροφὰς εἰς τὴν Ἑλλάδα.

Ὁ ὀμίλων, ὡς γεννηθεὶς ἐν Καρδίτῃ, εἰς τὴν περιοχὴν τῆς ὁποίας τοῦτο ἀνήκει, καὶ συνδεθεὶς μετ' αὐτὸ ἰδεολογικῶς ἀπὸ τῆς πρώτης στιγμῆς τῆς ἐμφανισέως του, ἐνόμισα σκόπιμον ὅπως ἀσχοληθῶ μετ' τὴν ἀνάπτυξιν τόσοσ τῆς ἱστορικῆς του ἐξελίξεως, ὅσον καὶ τῶν παρουσιαζομένων σήμερον πλεονεκτημάτων του, ἐπὶ τῇ βάσει τῶν ὁποίων τὸ ἔργον τοῦτο ἐδικαιούτο νά προταχθῇ ἐν τῇ σειρῇ τῆς ἐκτελέσεως τῶν παραγωγικῶν ἔργων, πρὸς ἐνίσχυσιν τῆς Ἑθνικῆς Οἰκονομίας.

Καὶ ἐπειδὴ δι' ἐμέ, ὡς τεχνικόν, ἐφαίνετο τὸ ἔργον δύσκολον νά πραγματοποιηθῇ διὰ τὸν καιρὸν του, καὶ σάν ἕνα ὄνειρον, ἐνῶ διὰ τὸν αἰσιόδοξον γεννήτορά του ἐφαίνετο ἀπλοῦν, ἀρχίζω, ὅπως εἰς τὰ παραμύθια, μετ' τὴν ἐξιστόρησίν του.

Ἦτο τὸ καλοκαίρι τοῦ 1925, ὅτε ὁ ἀείμνητος στρατηγὸς Πλαστήρας, ἀσθενήσας, παρεθέριζεν εἰς τὴν Ἱερὰν Μονὴν Κορώνης, εἰς ὕψόμετρον περίπου 800 μέτρων, ὅθεν καὶ θαυμασίᾳ θεᾷ πρὸς τὴν πεδιάδα τῆς Θεσσαλίας. Ἐκτελῶν διαφόρους ἐκδρομὰς εἰς τὰ περίε, συνέλαβε τὴν ἰδέαν ἰδρύσεως ἀστικοῦ θερινοῦ συνοικισμοῦ, εἰς θέσιν ἀλῶνια Μπεζούλας, (ὀνομασθέντος κατόπιν Νεράϊδα), ἀφ' ἑτέρου δὲ ἐκτελέσεως ἔργων ὑδροηλεκτρικῶν καὶ ἀρδευτικῶν τῆς πεδιάδος Καρδίτσης. Ἡ ἰδέα ἦτο πρωτότυπος καὶ ριψοκίνδυνος. Κατ' αὐτὴν θά ἐπετυγχάνετο σχηματισμὸς τεχνητῆς λίμνης ἐπὶ τοῦ ὄροπέδιου Νεβροπόλεως διὰ φράγματος εἰς φυσικῶς καταλληλότατον στενὸν (Κακαβάκια), ὅπου ὁ χειμάρρος Μέγδοβας ἐγκαταλείπων τὸ ὄροπέδιον, μέσου ὕψομέτρου περίπου 750 μ., ἀρχίζει τὸν ροὴν του διὰ μέσου φαράγων, ἵνα ἐνούμενος μετ' τὸν Ἀγραφιῶτικον ἐκβάλλῃ εἰς τὸν Ἀχελῶον.

Τὸ ἀποθηκεύμενον ὕδωρ διὰ σήραγος θά διωχτετεύετο πρὸς τὴν πεδιάδα τῆς Θεσσαλίας, θά ἐσχηματιζέτο δὲ μία πτώσις πρὸς παραγωγὴν ἠλεκτρικῆς ἐνεργείας καὶ μετ' αὐτὴν τὸ ὕδωρ θά ἐχρησιμοποι-

είτο πρὸς ἄρδευσιν περίπου 120.000 στρεμμάτων τοῦ νομοῦ Καρδί-
τσης. Λύσις πρωτότυπος, διότι τὸ νερὸ τοῦ Μέγδοβα, ἀντὶ νὰ ἐκβάλ-
λῃ διὰ τοῦ Ἄγγελου παρὰ τὸ Μεσολόγγιον, θὰ ἐπιπτε μέσῳ Θεσσα-
λίας εἰς τὸν Πηνειόν, διὰ νὰ ἐκβάλλῃ νοτίως τοῦ Θερμαϊκοῦ κόλπου
εἰς τὸ Αἰγαῖον.

Ἐγενόμην μεταξύ τῶν πρώτων κοινῶς τῶν ἰδεῶν αὐτῶν τοῦ
στρατηγοῦ Πλαστήρα, ὅστις ἐκαλλιέργει μετὰ πεποιθήσεως τὴν
ρομαντικὴν τότε θεωρουμένην ἰδέαν, τόσοσιν τῆς ἰδρύσεως τοῦ συναι-
κισμού, ὅσον καὶ τῆς ἐκτελέσεως τῶν ὕδρηνλεκτρικῶν καὶ ἄρδευτικῶν
ἔργων τοῦ Μέγδοβα.

Κατὰ τὰς ἡμέρας τοῦ Πάσχα 1927, ὅτε καὶ ὁ ὄμιλῶν εὐρέθη ἐπὶ



Ἡ ἱστορικὴ καὶ ἄλλοτε πλουσιωτάτη Μονὴ τῆς Κορώνης,
εὐρισκομένη ἐπὶ τῆς ὁδοῦ ἀπὸ Καρδίτσης εἰς Κακαβιάσια, ὑπὸ τὸ φράγμα.

εὐκαιρίᾳ τῶν ἑορτῶν ἐν Καρδίτῃ μεταξύ τῶν συγγενῶν του, ὁ Στρα-
τηγὸς διωργάνωσεν ἐκδρομὴν ἐκ Καρδίτσης, εἰς τὴν ὁποίαν θὰ μετεί-
χον ὀλίγοι Καρβετιῶται, καὶ οἱ ἐξ Ἀθηνῶν ἐπίτηδες μεταβάντες εἰς
Καρδίτσαν, ἀείμνηστος ὕδραυλικὸς Λομπρέστης, πολιτικὸς μηχανι-
κὸς Ἀρχοντούλης, μηχανικὸς καὶ ἐργολάβος Δημ. Γεωργόπουλος, ὁ
ἀξιοματικὸς Ὀδυσσεὺς Παπαμαντέλος, ὁ ὄμιλῶν καὶ τινες ἄλλοι. Ἡ
ἐκκίνησις ἔγινεν ἐκ Καρδίτσης τὸ ἀπόγευμα τῆς Δευτέρας τῆς Διακαι-

νησίμου δι' αυτοκινήτων, με στάσις εις τό χωρίον Παλαιόκαστρον (νῦν Μητρόπολις), ὅπου ὁ Στρατηγός ἐβάπτισε καί ἕνα παιδάκι, καί ἐκείθεν ἔως τό ἐπάνω γεφύρι τοῦ χωρίου Βλάσθου, ὅπου περίπου νῦν τό ὕδροηλεκτρικόν ἔργοστάσιον. Ἀπό ἐκεῖ συνεχίσθη τό ταξίδι δι' ἡμῶνων μέχρι τῆς Ἱερᾶς Μονῆς Κορώνης, ὅπου ἔγινε καί ἡ διανυ κτήρευσις.

Τήν ἐπομένην πρωί ἐξεκίνησεν ἡ συνοδεία, διέσχισε τό ὄροπέδιον Νεβροπόλεως καί ὀδεύουσα παρά τήν κοίτην τοῦ Μέγδοβα ἔφθασεν εις τήν στενωπόν Κακαβάκια, θέσιν ἣτις ἐθεωρήθη κατ' ἀρχήν καί ἀπό τόν ἀείμνηστον Λοπρέστην πολύ κατάλληλος διά κατασκευήν φράγματος. Ἡ συνοδεία μετά βραχείαν παραμονήν εις Κακαβάκια συνέχισε τήν πορείαν διά τοῦ χωρίου Μπελοκομῆτη καί ἔφθασε τήν μεσημβριάν εις τήν τοποθεσίαν τῆς Νεράϊδας, ὅπου ἀνέμενον καί οἱ παραγγεληθέντες σχετικοί ὀβελίαι μέ τό κακορέτσι, κάτω ἀπό θαυμάσια ἔλατα, μέ ὑπέροχον θέαν πρὸς τό κάτω ἀπλούμενον ὄροπέδιον Νεβροπόλεως καί πέραν ταύτης τήν πεδιάδα τῆς Θεσσαλίας. Τὰς ἀπογευματινάς ὥρας ἔγινεν ἡ ἐπάνοδος εις Καρδίταν.

Τό ἐπόμενον καλοκαίρι, 1927, ὁ ὁμιλῶν μετέβη πρὸς παραθερισμόν δι' ὀλίγας ἡμέρας μετά τῶν ἀδελφῶν του εις τό χωρίον Σερμενίκον (Φυλαχτή). Ἐκεῖ, ἕνα ἀπομνημόνιον, ἐδέχθη ἕνα ἀγγελιαφόρον ἀσθμαίνοντα καί ἐπιμένοντα νά μοῦ ἐγχειρήσῃ αὐτοπροσώπως ἐπιστολήν τοῦ Στρατηγοῦ Πλαστήρα, διαμένοντος εις τήν μονήν Κορώνης. Ἐκαλούμην τήν ἐπομένην πρωί νά κατέλθω πρὸς τό ὄροπέδιον Νεβροπόλεως, ἵνα συναντηθῶ παρά τήν Βάθην Γεωργοπούλου μέ συνοδείαν, εις ἣν θά μετείχε καί ἕτερος ἀείμνητος ὀδραυλικός, ὁ Γενηδουιάς, καί ἐπισκεφθῶμεν πάλιν τήν θέσιν Κακαβάκια καί καταλήξωμεν τήν μεσημβριάν εις τήν Νεράϊδαν. Τό πρόγραμμα ἐπραγματοποιήθη τήν ἐπομένην καί ὁ ἀείμνητος Γενηδουιάς, κατόπιν τῆς αὐτοφίας, ἐξεφράσθη ἐνθουσιωδῶς ὑπὲρ τῆς πραγματοποιήσεως τοῦ ἔργου.

Καί ὅσον ἀφορᾷ μέν τήν Νεράϊδαν, συνεπήχθη ὁ ὁμώνυμος ἐξοχικός οἰκοδομικός συνεταιρισμός, ἐπετεύχθη δάνειον ἀπό τήν Ἐθνικήν Τράπεζαν καί ἐκτίσθησαν περί τὰ 85 ἀπλά σπιτία τῶν δύο καί τῶν τριῶν ὁικοσπιτίων, τινά δέ καί μεγαλείτερα. Εἰς ταῦτα εὑρισκόν θερινόν καταφύγιον ἰσάριθμοι οἰκογένειαι καί μίαν ἐξαιρετικά εὐχάριστον κοινωνικήν διαβίωσιν μέχρι τῶν ἡμερῶν τῆς κατοχῆς. Ὅσοι ἔτυχε νά ἐπισκεφθοῦν τήν Νεράϊδαν, ἐγνώρισαν τίς χάρες τῆς. Ἡ Νεράϊδα ἐπέπρωτο κατά τήν κατοχήν νά ἀποτελέσῃ τήν κοιτίδα, ἐξ ἣς ἐξεπορεύθησαν τά πρῶτα στελέχη τοῦ «ΕΛΑΣ», καί εἶχε τήν ἀτυχίαν νά καταστραφῇ ὀλοκληρωτικῶς ὑπό τῶν Γερμανῶν πρὸ τῆς ἀναχωρήσεώς των.

ΚΥΡΙΟΝ ΘΕΜΑ

"Ας ἔλθωμεν ὁμῶς εἰς τὸ κυρίως ἐνδιαφέρον ζήτημα, τὸ "Ἔργον Μεγδοβ. Τῆ πρωτοβουλία τοῦ Στρατηγοῦ Πλαστήρα, τὸ Ὑπουργεῖον Γεωργίας διὰ τῶν τεχνικῶν αὐτοῦ Ὑπηρεσιῶν προέβη εἰς μίαν προκαταρκτικὴν μελέτην, διὰ μεταβάσεως ἐπὶ τόπου διαφόρων συνεργειῶν πρὸς γενικὴν ἀναγνώρισιν, ἐκτέλεσιν γεωτρήσεων



Τὸ στενὸν Κακαβάκια, ὅπου θὰ κατασκευασθῆ τὸ φράγμα πρὸς ἐξακριβωσιν τῆς γεωλογικῆς διαμορφώσεως τοῦ ἐδάφους εἰς τὴν περιοχὴν τοῦ φράγματος κλπ. Αἱ γενόμεναι πρῶται γεωτρήσεις ἐμφαίνονται εἰς τὸ ὕψ' ἀριθ. Α σχέδιον.

Κατὰ Μάϊον 1929 εἶδε τὸ φῶς ἡ πρώτη ἔκθεσις τῆς Ὑπηρεσίας ὀνομασθεῖσα ἔκθεσις SENN, ἐκ τοῦ ὀνόματος τοῦ εἰδικοῦ Ἑλβετοῦ

ὄδραυλικῶ κ. LOUIS SENN, μετακληθέντος ὑπὸ τῆς κυβερνήσεως Ἐλευθερίου Βενιζέλου καὶ παραμείναντος ἐν Ἑλλάδι ἐπὶ 10 περίπου ἔτη δι' ἀναλόγους μελέτας.

Ἐκ τῆς πρώτης ἐκθέσεως ἀναφέρονται ἐν συντόμῳ τὰ ἑξῆς περίπου γενικά συμπεράσματα :

Φράγμα εἰς Κακαβάκια, ὕψους 65 μέτρων, μήκους στέψεως 120 μ.

Ὅγκος μπετόν μετὰ τῆς θεμελιώσεως περίπου 100.000 κ.μ.

Λεκάνη ἀπορροφῆς 190 χιλ. μ². Μέσον ἐτήσιον ὕψος βροχῶν 1800 χιλμ.

Ὀλικὴ περιεκτικότης λίμνης 120 ἐκ. μ³, με' ὑψόμετρον 715—770 μ.

Ἐκμεταλλεύσιμος περιεκτικότης λίμνης περίπου 110 ἐκ. μ³, με' ὑψόμετρον 750 - 770 μ.

Ἀρδεύσιμος ἑκτασίς πεδιάδος Καρδίτσης περίπου 100.000 στρέμματα, με' μέσον ὑψόμετρον περίπου 120 μ.

Ἐξορυκτικὸν μέρος. Ὑψος πτώσεως θεωρητικὸν H=610 μ. Σηραγῆ 6400 μ. με' διατομὴν 1,5X2,6 μ. Σωλὴν ὑπὸ πίεσιν 950 μ. Λαμβανομένη ἰσχύς N=25000XB.

Παροχὴ 3,5 μ³/1" συνεχῆς διὰ 12 μῆνας ἢ 7μ³/1" διὰ τοὺς 6 θερινοὺς μῆνας, πρὸς ἐξυπηρέτησιν καὶ ἀρδεύσεων.

Παρέχει διαφόρους ἐναλλαγὰς λειτουργίας, καὶ ἓνα προϋπολογισμὸν δαπάνης διὰ τὸ φράγμα πρὸς παροχὴν τοῦ ὕδατος μέχρι τοῦ ἐργοστασίου, τὸ ὁποῖον ἐτοιμασθῆναι κάτωθεν τοῦ χωρίου Τίταγιον (Λαμπερόν), ἐκ ὄρ. 114.000.000. Διὰ τὰ ἔργα ἀρδεύσεως περίπου 42.000.000, καὶ διὰ τὸ ὄδραυλικὸν ἐργοστάσιον 25.000.000 δραχ.

Τὸ Ὑπουργεῖον Γεωργίας προχωρεῖ εἰς περαιτέρω μελέτας καὶ ἀπὸ ἐκθεσίων τοῦ μηχανικοῦ κ. Συράκου, τῆς 3ης Μαρτίου 1932, σταχυολογησέναι τὰ ἑξῆς δεδομένα. Ὁ κ. Συράκος ἀσχολεῖται κυρίως με' τὸ θέμα τῶν ἀρδεύσεων. Ὅσον ἀφορᾷ τὸ φράγμα, τὴν λεκάνην ἀπορροφῆς, βροχόπτωσιν κλπ., τὰ στοιχεῖα παραμένοντα περίπου τὰ αὐτά. Περιεκτικότης τῆς λίμνης περίπου 130.000.000 μ³, με' χρησιμοποίησιν περίπου 97.000.000 μ³ ἀπὸ ὑψόμετρον ἐπιφανείας 768 ἕως 750 μ. καὶ ἐπομένως διὰ 100.000 στρέμματα διάθεσιν ἀνά στρέμμα θεωρητικῶς 970 μ³ ἢ πραγματικῶς περίπου 600 μ³ ἐτησίως. Ἀλλάσσει κατὰ τι ἢ σηραγῆ, βραχυνομένη εἰς 2000 μ. περίπου, με' στόμιον εἰσοφῆς εἰς ὑψόμετρον 750 μ. καὶ στόμιον ἐκροφῆς εἰς 730 μ. κάτωθι τοῦ χωρίου Καστανιά καὶ εἰς ἀπόστασιν 13 χιλιομέτρων ἀπὸ χωρίου Σέκλιζα, ὁπόθεν θὰ ἀρχίζουσι τὰ ἀρδευτικὰ ἔργα, με' βάσιν τὸν παραπόμενον τοῦ Πηνειοῦ Καράμπαλην, ὅστις διέρχεται ἐξωθεν τῆς Καρδίτσης.

Σχετικῶς με' τὴν ὄδραυλικὴν ἐνέργειαν προεικάζει μίαν ἐγκα-

τάσασαν μετά την έξοδον της σήραγγος διά ύψος 350 μ., παροχήν 7 μ³ και ισχύον περίπου 24000 ΧΒ, με δυνατότητα επιτεύξεως και δεύτερας πτώσεως μικρότερης μέχρι του χωρίου Σέκλιζα.

Εκεί είχαν φθάσει τὰ πράγματα μέχρι τοῦ 1932, ἀλλὰ ἀπὸ τῆς πρώτης γνωστοποιήσεως τῆς ἰδέας ἤρχισαν αἱ συνήθεις ἀντιδράσεις, ὀφειλόμεναι ἀφ' ἑνὸς εἰς τὰς πολιτικὰς νοοτροπίας καὶ ἀφ' ἑτέρου εἰς τὴν ἀντιδικίαν τῶν συγγενῶν Ὑψηροῦν τῶν διαφόρων Ὑπουργείων. Ἡ πραγματοποίησις τοῦ ἔργου δὲν ἐπροχώρει, ἀλλὰ ἡ ἰδέα δὲν ἤδύνατο πλέον νὰ ταφῆ. Καὶ οἱ ἐγγῦς πρὸς τὴν ἰδέαν, ὁσάκις συνητῶντο συζητοῦν ἐπὶ τῶν ἐλπίδων τῆς πραγματοποιήσεως, αἰτινες ἐλπίδες, διὰ τὸν πάντοτε αἰσιόδοξον γεννήτορα τῆς ἰδέας, ἐκάστοτε ἐλάμβανον σάρκα καὶ ὄσπ.

Ὁ Στρατηγὸς Πλαστήρας ἐπίστευε μετὰ φανατισμοῦ εἰς τὴν ἐκ τοῦ ἔργου Ἐθνικὴν ὠφέλειαν, καὶ ὅπως εἶπον, εἰς πᾶσαν συζήτησιν μετ' αὐτοῦ ἐδῶ, εἰς Καρδίτσαν ἢ Νεράϊδαν θὰ διετίθετο πάντοτε ἕν ποσὸν χρόνου διὰ νὰ μνημονευθῆ τὸ ἔργον Μέγδοβα. Κατὰ τὴν διάρκειαν τῆς κατοχῆς, εἰς τὰς συσκέψεις τῶν Τεχνικῶν ἀνεφέρετο δευρὰ καὶ τὸν ἔργον Μέγδοβα. Μετὰ τὸν δεύτερον παγκόσμιον πόλεμον, εἰς τὴν κατάταρξιν τῶν διαφόρων προγραμμάτων ἀνασυγκροτήσεως, ἤκουσα ὅτι ἐδόθη ὑπόσχεσις ἀπὸ τὸν κ. Δοξιάδη, ὅτι τὸ ἔργον Μέγδοβα θὰ συμπεριλαμβάνετο εἰς τὴν πρώτην σειρὰν τῶν ἐκτελουμένων ἔργων. Τοῦτο δὲν ἐπραγματοποιήθη. Ἄλλ' εἶδον εἰς τὸ Πρόγραμμα ἔγγυοβελτιωτικῶν ἔργων (προσθήκη εἰς τὸ συμφωνητικὸν τῆς 27ης Ἰανουαρίου 1951 διὰ Τεχνικὰς Ὑπηρεσίας, ἡ ὁποία προσθήκη ὑπεγράφη μεταξὺ Κυβερνήσεως καὶ τῆς Ἐταιρείας KNAPPEN TIP-PETS, ABBETT, ENGINEERING Co τὴν 3ην Μαρτίου 1952), ὅτι τὸ ἔργον «Μέγδοβα—Λίμνη Πλαστήρα» κατέχει τὴν ὁπ' ἀριθ. 11 σειρὰν.

Ἡ μελέτη τῆς Ἐταιρείας KNAPPEN TIPPE/TTS ABBETT ἐδημοσιεύθη εἰς ἀρκετὰ ὀγκώδη τόμον, μετὰ πολλῶν πινάκων, ὑπὸ τοῦ Ὑπουργείου Δημοσίων ἔργων, ὡς ἐκθεσις ἐπὶ τοῦ ἔργου Ποταμοῦ Μέγδοβα, τὸν Ὀκτώβριον 1952. Ἡ μελέτη περιέχει πλεῖστα ἐνδιαφέροντα στοιχεῖα ἐπὶ διαφόρων θεμάτων, ἀφορῶντα κυρίως τὴν ἐπαρχίαν Καρδίτσης, καὶ δὲν ἀναφέρει τεχνικὰς λεπτομερίας ὀριστικὰς διὰ τὴν ἐκτέλεσιν, ἀλλὰ μόνον τὰς γενικὰς γραμμάς.

Διαφέρει τῶν ἄλλων προηγηθειῶν μελετῶν τῶν κ. κ. SENN καὶ Συράκου κατὰ τὰ ἐξῆς βασικὰ σημεῖα :

1. Ἀποφεύγει τὴν κατασκευὴν φράγματος ἐκ μπετόν εἰς τὴν θέσιν Κακαβάκια, καὶ προτείνει φράγμα χωμάτινον κάτωθεν τοῦ χωρίου Νεοχώριον, ἤτοι κατὰ 2250 μέτρα πρὸς τὰ ἀνάντη, ἢ 250 μέτρα

πρό της συμβολής του χειμάρρου Καρίτσης. Διά δευτερευόντος δέ μικροῦ φράγματος ἔκτροπῆς διοχετεύει τὰ ὕδατα τοῦ χειμάρρου Καρίτσης εἰς τὴν λίμνην. Τὸ χωμάτινον φράγμα κάτω τοῦ χωρίου Νεοχώριον, εἰς ὑψόμετρον κοίτης 745 μέτρων καὶ πλάτος κοίτης 28 μέτρων, θά φθάσῃ εἰς ὑψόμετρον 793 μ., ἦτοι θά ἔχη ὕψος 48 μ., μὲ μήκος στέφους 158 μέτρων.

Λεκάνη ἀπορροῆς 147 χιλ. μ². Ἐτησίᾳ εἰσοδῆ 252 ἑκ. μ³.

Νεκρά ἀποθήκευσις 75 ἑκ. μ³. Ὠφέλιμος τοιαυτῆ 210 ἑκ. μ³.

Ἐμβαδὸν λίμνης εἰς ὑψόμετρον στέφους ἐκχειλιστοῦ, 20.500 στρέμματα.

2. Ὑποδεικνύει οὕτω ὄψωσιν τῆς στάθμης μέχρι τοῦ ὑψομέτρου 790 μ. (SENN 770 μ.) καὶ κατάκλυσιν ὄλου τοῦ ὄροπεδίου Νεβροπόλεως, ὅπου οἱ κάτοικοι τῶν περὶ τὸ χωρίων διεκδικοῦν κατοχὴν 12.000 στρεμμάτων.

3. Μεταθέτει τὴν σήραγγα ἔκτροπῆς, ὥστε ἡ ἔκροθὴ νὰ γίνεται διχὴ πλεόν πρὸς τὰ χωρία Τιτάγιον (Λαμπερόν) καὶ Καστανιά, ὁπόθεν ἀρχίζει ὁ ποταμὸς Καράμπαλης, ἀλλὰ πρὸς τὸ χωρίον Βλάσδον καὶ πρὸς τὰν ἐκεῖ σχηματιζόμενον χειμάρρον τοῦ χωρίου Παλαιόκαστρον (Μητρόπολις). Ἐδῶ προβλέπει τὸ σχέδιον νὰ κατασκευασθῇ διωρυξ ἀνοικτῆ, περὶ τὸ 250 μ. μήκους. Ἀκολουθεῖ κλειστὸς ἀγωγός, ἦτοι σήραγγὲ μήκους 1100 μ. καὶ διαμέτρου 2,5 μ., καὶ κατόπιν μεταλλικὸς ἀγωγός ὑπὸ πίεσιν, μὲ διάμετρον 2 μ. καὶ μήκος 1520 μ. μέχρι τῶν στροβίλων. Προβλεπομένη παροχὴ 24 μ³/1' ὑπὸ ταχύτητα 7,7μ/1' καὶ ἀπώλειαν φορτίου 60 μ., ἦτοι 12% περίπου, μὲ ὕψος πτώσεως $H = -500$ μ.

Τὸ συγκρότημα τοῦ ὄδροηλεκτρικοῦ ἔργου αὐτοῦ θά ἀποτελεῖται ἀπὸ 4 στροβίλους συστήματος PELTON, ἰσχύος ἑκάστου 30.000 ἵππων. Ἀνά δύο οἱ στρόβιλοι θά κινοῦν μίαν ἠλεκτρογεννήτριαν ἰσχύος 42.000 χιλιοβάττ. Ἦτοι τὸ σύνολον ἰσχύος $N=84.000$ χιλιοβάττ. Τὸ ἠλεκτρικὸν ρεῦμα θά ἦτο τάσεως 15.000 βόлт, 50 περιόδων, καὶ θά μετατρέπεται διὰ μετασχηματιστῶν εἰς 150.000 βόлт, διὰ τὴν τροφοδότησιν τοῦ κυρίου Ἐθνικοῦ δικτύου, τὸ ὁποῖον διὰ γραμμῆς μήκους 38 χιλιομέτρων θά συναντᾷ εἰς Τρίκαλα.

Ἡ δαπάνη διὰ τὸ ὄδροηλεκτρικὸν ἔργον Μέγδοβα, κατὰ ΚΝΑΡΡΕΝ, μὲ προϋπολογισμὸν 1952, θά ἀνήρχετο εἰς 11.400.000 βολλ. Διὰ νὰ δεიχθῇ δὲ ὅτι εἶναι τὸ πλεονεκτικώτερον ἔργον, ἔστω καὶ ἀν ληφθῇ ὑπ' ὄψιν μόνον ἡ ἠλεκτρικὴ πλευρὰ τοῦ ἔργου, παραθέτομέν συγκριτικὸν πίνακα τῶν ἔργων Μέγδοβα, Ἀχελώου (Κρεμαστά), Λάδωνος, Ἄγρα καὶ Λούρου. (Ἐκ μελέτης ΚΝΑΡΡΕΝ, σελίς VI—11).

Π Ι Ν Α Κ Σ VI - 7

Σύγκριση των έγκριστων μέγδοθ προς άλλας ύδρηλεκτρικής έγκριστοέσης

| Είδος | Δαπάνη (δκ. δολλ.) | Ίσχύς (DWB) | Ήλεκτρική "Ενέργεια είς έκατ. DWB κατ' έτος | | | Δαπάνη κα- τασκευής ά- νά XB έγκα- ταστημένης ισχύος (δολ. ΗΠΑ) | Κόστος ανά DWB προ- τεούσης ένεργείας παροχ. κατ' έτος 1) | Κόστος ανά DWB συνο- λήεις ένεργείας παροχ. κατ' έτος 1) | Δαρχμαί (δολ. ΗΠΑ) |
|----------|-----------------------|----------------|--|------------------------------------|----------------------------|--|---|--|-----------------------|
| | | | Προ- τύουσα (μέσος όρος) | Διατε- ρούσα (μέσος όρος) | Σύνολον (μέσος όρος) | | | | |
| Μέγδοθος | 11,4 1) | 84.000 | 203 | 26 | 229 | 135,70 | 0,0058 | 0,0051 | 0,153 |
| Κρεμαστά | 61,7 1) | 180.000 | 366 | 576 | 942 | 342,80 | 0,0174 | 0,0085 | 0,195 |
| Λέδων | 18,3 1) | 50.000 | 155 | 135 | 291 | 356,00 | 0,0122 | 0,0065 | 0,195 |
| *Α-γρας | 9,65 1) | 40.000 | 48 | 0 | 48 | 240,00 | 0,0307 | 0,0307 | 0,621 |
| Λούρος | 3,88 1) | 5.000 | 28 | 14 | 42 | 775,00 | 0,0143 | 0,0097 | 0,291 |

- 1) Είς τό έργοστάσιον τό έτήσιον κόστος έπιλογίσει έπι τή βάση έπιφορέσιου μετά 20ετίων των δαπανών κατασκευής μέ τόσον 4 1/2 % σόν 33 %, δ' έξοδα λειτουργείας και συντηρήσεως.
- 2) Προέπιλογισθείσα δαπάνη κατασκευής διά τό έτος 1952, ός καθορίζεται έν τή παρούση έκθέσει (Καίτηρη).
- 3) Προέπιλογισθείσα δαπάνη κατασκευής διά τό έτος 1949, ός καθορίζοθι όπό τής Έταιρείας EBASCO Services, INC.

Ἄλλὰ τὸ ἔργον Μέγδοβα, ἐκτός τῆς σταθερωτέρας οικονομικῆς βάσεως παρουσιάζει καὶ τὰ ἑξῆς σοβαρὰ πλεονεκτήματα :

1. Ἐναντι τῆς ἀντιδράσεως τῆς Ἑταιρείας Κοιπερ, εἰς τὴν ὁποίαν ἐδόθη ἐπὶ δικτατορίας Μεταξῆ τὸ προνόμιον ἐκμεταλλεύσεως τῶν ὁδάτων Ἀχελώου εἰς Κρεμαστά καὶ πιθανὸν Πρεβέντσα καὶ Κρικεοῦκι. Ὁ ἀντιπροσωπεύων τὴν Ἑταιρείαν Κοιπερ ἀείμνηστος Χαϊμ Δαυτῆ, συμπάθειστατος ἀγωνιστῆς ὑπὲρ ἀναπτύξεως τῶν πλουτοπαραγωγικῶν πηγῶν τῆς Χώρας, με ὀρθὴν κατανόησιν ἐκάστοτε, δταν ἤκουσεν ὅτι μελετᾶται τὸ ἔργον Μέγδοβα, διεκήρυξεν ὅτι δὲν θὰ ἐπιτραπῇ ὅτιε σταγὼν ὕδατος νὰ ἀφαιρεθῇ ἀπὸ τὸ ρεῦμα τοῦ Ἀχελώου. Ὅταν ὁμως ἐδημοσιεύθη ἡ μελέτη ΚΝΑΡΡΕΝ καὶ ἔγιναν ἐμφανῆ τὰ πλεονεκτήματα τοῦ ἔργου Μέγδοβα, αὐτὸς οὗτος ὁ ἀείμνηστος Δαυτῆ με παρεκάλεσεν, ἐὰν ἔκαμνα τότε μίαν διάλεξιν, νὰ τῷ ἐπιτραπῇ εἰς τὸ τέλος, ἕκ ὅσο λεπτά, νὰ συνηγορήσῃ καὶ αὐτὸς προσωπικῶς διὰ τὴν πραγματοποίησιν τοῦ ἔργου Μέγδοβα, τὸ ὁποῖον ἐθεώρει πρωταρχικῆς σημασίας.

2. Ἐὰν τὰ ἔργα τοῦ Ἀχελώου ἦτο δυνατόν νὰ ἐκμεταλλευθοῦν ὅλην τὴν παροχὴν αὐτοῦ, καὶ δεχθῶμεν τὸ ἐκ τοῦ Μέγδοβα ποσὸν ὕδατος ἑτησίως εἰς 200.000.000 κυβικά μέτρα, τὴν ἐνέργειαν τοῦ ὕδατος αὐτοῦ θὰ ἐκμεταλλευθῶμεν εἰς τὰ Κρεμαστά με ὕψος πτώσεως περίπου 90 μέτρων, ἐνῶ με τὴν ἔκτροπὴν πρὸς τὴν Θεσσαλίαν θὰ τὴν ἐκμεταλλευθῶμεν με ὕψος πτώσεως 565 μέτρων. Ἦτοι θὰ ἔχωμεν ἔργον ὑπὲρ τῆς Ἑθνικῆς μας Οἰκονομίας πλέον τοῦ ἑξαπλασίου. Εἶναι δὲ ἡ σηματοποιούμενη μεγαλειτέρα εἰς ὕψος ὄδραυλικῆ πτώσεως ἐν Ἑλλάδι.

Καὶ ἂν δεχθῶμεν, ὅτι γίνονται τρεῖς σταθμοὶ ἠλεκτροπαραγωγῆς, εἰς Κρεμαστά—Πρεβέντσαν—Κρικεοῦκι, πάλιν τὸ ἄρθροισμα τῶν τριῶν πτώσεων δὲν ὑπερβαίνει τὰ 200 μέτρα, ὅτε τὸ ἔργον Βλάσθου παρουσιάζεται με τριπλάσιον ὕψος πτώσεως, καὶ δὴ εἰς ἓνα ἔνιασον σταθμὸν ἠλεκτροπαραγωγῆς.

3. Τὸ ἔργον Μέγδοβα ἀπὸ ἀπόψεως θέσεως εὐρίσκειται εἰς ἀσθενὲς σημεῖον τοῦ Ἑθνικοῦ δικτύου. Οὕτω διευκολύνει ὑπερβαλλόντως τὸν ὑπολογισμὸν τοῦ δικτύου καὶ μειώνει τὰς ἀπωλείας. Ἄλλως ἢ τροφοδότησις τῆς Θεσσαλίας καὶ ἄλλων παρακειμένων περιοχῶν θὰ ἐγένετο ἀπὸ πολλὰ μεγαλειτέρας ἀποστάσεις, ὡς εἶναι τὸ Ἀλιβέριον, ἢ Πτολεμαῖς, τὰ Κρεμαστά.

4. Τὸ ἔργον Μέγδοβα, λόγῳ τῆς μεγάλης περιεκτικότητος τῆς λίμνης καὶ ἰδίᾳ λόγῳ τοῦ ἐπιτυγχανομένου μεγάλου ὕψους πτώσεως 565 μ., προσφέρεται ἰδιαζόντως ὡς ἔργον αἰχμῆς, ἦτοι ὡς δυνάμενον νὰ καλύπτῃ τὰς μεγάλαις ἀπαιτήσεις καταναλώσεως τοῦ δικτύου εἰς ὀρισμένης ὥρας τοῦ ἡμερονηκτίου.

5. Είναι ιδιαίτερος χρήσιμος διά τόν ἕτερον κλάδον τῆς Ἐθνικῆς μας παραγωγῆς, τήν γεωργίαν. Διά τῆς ἐκτροπῆς τῶν ὁδῶν τοῦ Μέγδοβα πρὸς τήν πεδιάδα τῆς Θεσσαλίας προβλέπεται ἡ ἀρθρῶσις ἐκτάσεως 115.000 στρεμμάτων τοῦ νομοῦ Καρδίτσης.

Ἐδῶ θά μοῦ ἐπιτρέψητε νά σῶς ἀναγνώσω ἐν μεταφράσει ἀπόσπασμα ἐπιστολῆς ἀπὸ 1ης Ἰουνίου 1953 ἐκ Νέας Ὑόρκης τοῦ κ. JOSEPH D. LEWIN, ὁστις ἐπισκέφθη ἐπανειλημμένως τήν Ἑλλάδα ὡς τεχνικός σύμβουλος καί τῆς EBASCO καί τῆς KNAPPEN.

«Ἐμελέτησα τὰ διάφορα προγράμματα ἐκτελέσεως ἀποστραγγίσεων—ἀρδεύσεων καί βιομηχανικῶν ἐγκαταστάσεων καί μοῦ φαίνεται ὅτι ἀνά δολλάριον ἐπενδύσεως τὰ ἔργα ἀποστραγγίσεων—ἀρδεύσεων θά ἀποδώσουν μεγαλειτέραν ἀξίαν εἰς τὸ Ἑλληνικόν Ἔθνος. Μερικά ἀπὸ τὰ ἔργα αὐτά μόνα δύνανται νά κάμουν τήν Ἑλλάδα ἀνεξάρτητον ἐξωτερικοῦ συναλλάγματος διά τήν εἰσαγωγὴν τῶν ἀναγκαίων τροφίμων. Τοῦτο εἶναι σπουδαῖος συντελεστής. Ἐπίσης ἡ ἐπένδυσις εἰς τοιαῦτα ἔργα ἡμπορεῖ νά ὠφελήσῃ ἕνα μεγαλειτερον ἀριθμὸν κατοίκων, παρὰ ἂν τὸ ἴσιον ποσὸν διατίθεται διά βιομηχανικὰς ἐγκαταστάσεις. Εἶναι καλλίτερον νά διασαφηνίσω τὸν λοχρισμὸν μου μὲ ἐν παράδειγμα. Τὸ ἔργον Μέγδοβα ἡμπορεῖ νά στοιχίσῃ 15.000.000 δολλ. Αὐτὴ ἡ ἐπένδυσις θά δώσῃ ἀποτέλεσμα αὐξήσεως ἀγροτικῆς παραγωγῆς περισσότερον τῶν 10.000.000 δολλαρίων κατ' ἔτος καί θά αὐξήσῃ τὸ εἰσόδημα 60.000 κατοίκων τῆς πεδιάδος Καρδίτσης. Τὸ ἴσιον ποσὸν 15.000.000 δολλ. ἐπενδυόμενον εἰς ἐν ἔργον παραγωγῆς ἀλουμινίου θά ἐβοήθει ἱκανοποιητικὰ περίπου 500 ἐργαζομένους καί θά ἐπηρέαζε μόνον 2.000 κατοίκους. Ἐπὶ πλέον, ἐνῶ ἐν βιομηχανικόν ἔργον θά ἀπαιτήσῃ 70 % ἕως 80 % δολλ. διά μηχανήματα, τὸ ἔργον ἀρδεύσεων θά ἀπαιτήσῃ μόνον 25 % ξένον συνάλλαγμα. Ἐπομένως, 75 % τοῦ κεφαλαίου ἐπενδύσεως θά δαπανηθοῦν εἰς ἐργασίαν ἐπὶ τόπου καί ὀλικά ἐγγώρια. Ἦτοι καλλιτεροῦσι καί ἐξυγιαίνει τήν Οἰκονομίαν τῆς Ἑλλάδος».

Μὲ τὰ ἀνωτέρω παρακαλῶ νά μὴ πιστευθῆῖ ὅτι ὁ ὀμιλῶν εἶναι κατὰ τῆς βιομηχανίας. Ἄν καί γεννηθεῖς εἰς ἀγροτικὴν περιοχὴν, εἶμαι ὕπερ τῆς βιομηχανίας. Διότι διά τῆς εἰς τήν βιομηχανίαν ἀπασχολήσεως τῶν ἐργατικῶν χειρῶν ἐπιτυγχάνομεν τὸ ἀνά κεφαλὴν μεγαλειτερον ἐθνικὸν εἰσόδημα. Τοῦτο δὲ πρέπει νά εἶναι ἡ προσπάθειά μας κατὰ τήν ἐκμετάλλευσιν πάσης πλουτοπαραγωγικῆς πηγῆς τῆς Χώρας : Γεωργία, Βιομηχανία, Μεταλλεῖα, Ναυτιλία κλπ.

Ἐπὶ πλέον, ἡ ἐκτροπὴ τοῦ ποταμοῦ Μέγδοβα δὲν πρόκειται νά ἐπηρέασῃ τήν διαίταν τῶν ὁδῶν τοῦ Ἀχελώου. Ἀπὸ μὲν τῆς πλευρᾶς τῆς παραγωγῆς ἠλεκτρικῆς ἐνεργείας, διά τῆς ἐκτροπῆς θά ἔχωμεν τοῦλάχιστον τριπλασίαν παραγωγὴν ἠλεκτρικοῦ ρεῦματος ὕπερ

τοῦ ἔθνικοῦ εἰσοδήματος. Ἀπὸ δὲ τῆς πλευρᾶς τῶν ἀρδεύσεων, διὰ τὴν ἐκεῖ ἀρδευομένην περιοχὴν, τὰ ὕδατα τοῦ Μέγδοβα εἶναι ἕνας μικρὸς πλεονασμὸς, ἀποτελοῦντα τὸ 3% τῆς ὀλικῆς ἀπορροφῆς τῆς λεκάνης τοῦ Ἀχελώου (ἐκθεσίς ΚΝΑΡΡΕΝ, σελίς III—13). Κατὰ δὲ τὴν ἐποχὴν τῶν χαμηλῶν ὑδάτων, ἦτοι κατὰ τὸν Αὐγουστον, δύναμαι νὰ βεβαιώσω κατηγορηματικῶς καὶ ἐξ ἰδίας ἀντιλήψεως, ὅτι ἡ παροχὴ τοῦ Μέγδοβα εἰς τὴν θέσιν τοῦ προβλεπομένου φράγματος εἶναι μηδέν. Διότι ἡ μικρὰ παροχὴ τῶν χειμάρρων τῆς Μπεζούλας καὶ τῆς Καρίτσης δεσμεύεται ἀπὸ τοὺς ἀγρότας, πρὸς ἀρδεύειν ἐκατοντάδων τινῶν στρεμμάτων ἀραβοσίτου.

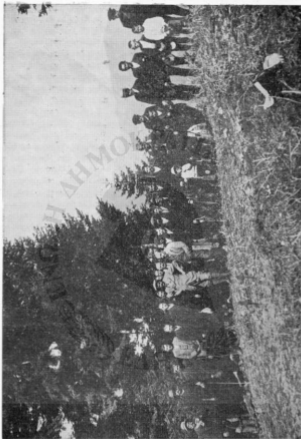
Θὰ μοῦ ἐπιτραπῇ ἐπίσης ἀπὸ τοῦ βήματος τούτου νὰ κάμω καὶ μίαν ἄλλην παρέκβασιν ἀπὸ τὸ κύριον θέμα τοῦ Μέγδοβα. Θὰ πρέπει νὰ σχηματισθῇ μία ἐπιτροπὴ ἀπὸ τὴν Κυβέρνησιν, ἰσως τὴν Δημοσίαν Ἐπιχείρησιν Ἠλεκτρισμοῦ, ἐν συνεργασίᾳ μὲ τὸ Ὑπουργεῖον Γεωργίας, ἡ ὁποία νὰ περισυλλέξῃ ὅλας τὰς ὑπαρχούσας μεμονωμένας μελέτας καὶ νὰ καταρτίσῃ πλήρες πρόγραμμα διὰ τὴν διαίταν τῶν ὑδάτων ἐκάστου ρεώματος τῆς Ἑλλάδος, ἀπὸ τῶν πηγῶν μέχρι τῆς ἐκροφῆς εἰς τὴν θάλασσαν.

Ἰσῶς μία τοιαύτη ἐρευνα νὰ μᾶς δεῖξῃ, ὅτι εἶναι πιθανὴ μία ἄλλη ἐκτροπὴ τοῦ Ἀσπροποτάμου, ἀποτελοῦντος τὸν ἄνω ροῦν τοῦ Ἀχελώου, πρὸς τὴν Ἀρτανῆν ἐπιτευξίν μίαν ἄλλην πτώσεως περὶ τὰ 500 μέτρα, καὶ ἐνδεχομένης νέας ἀρδεύσεως. Ἰσως ἀποδειχθῇ ἐπίσης, ὅτι καὶ ἡ ἀποξηρανσις τῆς λίμνης τοῦ Νεζεροῦ (Καίτσης) νὰ ἦτο ἀτυχής. Διότι καὶ ἐκεῖ δύναται νὰ ἐπιτευχθῇ μία ὄβραυλικὴ πτώσις 300 ἕως 400 μέτρων, ἡ ὁποία νὰ μᾶς δῖδῃ τὴν ἠλεκτρικὴν ἐνέργειαν, νὰ ἐπιτόχωμεν τὴν ἀρδεύειν εἰς τὴν πεδιάδα μέχρι Σοφάδων—Δεμερλῆ, ἐκτάσεως τοῦλάχιστον τριπλασίας ἀπὸ τὴν ἀποξηρανθεῖσαν καὶ μὴ ἀρδευομένην εἰς τὸ ὑψόμετρον τῆς λίμνης περίπου 450 μ., καὶ νὰ ἔχωμεν καὶ τὴν λίμνην ὡς ἕν καλὸν ἰχθυοτροφεῖον, τὸ ὁποῖον ἐτροφοδοτεῖ ἄλλοτε ἀρκετὰ τὴν περιοχὴν μέχρι καὶ Καρδίτσης—Τρικάλων.

Τὸ ποῖαν σημασίαν δὲ ἔχει σήμερον τὸ ὕδωρ διὰ τὴν Οἰκονομίαν ἐκάστης χώρας καὶ ἰδίως τὴν ἰδικήν μας, τὸ ζῶμεν ἀπὸ πάσης πλευρᾶς: Γεωργίας, Κτηνοτροφίας, Ἠλεκτρικῆς ἐνεργείας.

Ὡς χαρακτηριστικὸν τῆς σημασίας τῶν ὑδάτων παραθέτω ἀπόσπασμα ἀπὸ τὸ κείμενον τοῦ Μηνύματος τοῦ Προέδρου Ἀιζενχάουερ πρὸς τὸ Κογκρέσσον «Ἐπὶ τῆς καταστάσεως τῆς χώρας» (Δελτίον Ἀμερικανικῆς Ὑπηρεσίας Πληροφοριῶν, τῆς 10ης Ἰανουαρίου 1957).

«Θὰ ἐπεθόμουν νὰ ἀναφέρω ἰσχυρῶς τὰ προγράμματα διὰ τὴν καλλιτέραν δυνατὴν χρησιμοποίησιν τῶν ὑδάτων, τὰ ὁποῖα καθί,



'Αναμνηστική φωτογραφία εις τοποθεσίαν Νεοπόλεως, κατά την επίσκεψιν εις Κοκαβόλια το 1927. Εις τὸ μέσον διακρίνεται ὁ διδμήνορος σπαρτηγὸς Πλαστήρας, ἄριστερά δὲ αὐτοῦ ὁ προπομπὴς τοῦ Ε.Μ.Π. κ. 'Απ. Κουτσουώστας.

στανται ταχέως ή πλέον πολύτιμος πλουτοπαραγωγική πηγή μας, όπως δύνανται να καταστούν, αν παραμεληθούν, καταστροφείς της ζωής και του πλούτου. Συνετάγη και έδημοσιεύθη ήδη μία ένδελεχής έκθεσις περί αξιοποιήσεως των υδάτων, υπό μιας έξ ύπουργών έπιτροπής, αναφερομένη εις δλας τάς απόψεις του θέματος τούτου.

» Συμφώνως προς την άνωτέρω έκθεσιν, φρονώ ότι δέον να έχωμεν συνεχώς ύπ' όψει δύο τινά: Πρώτον ότι εκάστη εκ των κοιλάδων των μεγάλων ποταμών μας δέον να θεωρηθής ως άποτελοοσα ίβαιτέραν ένότητα. Ή επί μέρους ανάληψις έργων, εις εκάστην άρδευτικήν περιοχήν, δύνата να καταλήξη εις άποτυχίαν, ή τούλάχιστον να άπαιτήση ύπερβολικήν δαπάνην. Δεύτερον, ότι ή έπιτοπία και βιομηχανική ζήτησις ύδατος αύξάνεται μέ ρυθμόν πολύ ταχύτερον του τής αύξήσεως του πληθυσμού μας.

» Τό δλον θέμα της κατά τό δυνατόν καλλιτέρας χρησιμοποίησεως κάθε σταγόνοσ ύδατοσ, από της στιγμήσ καθ' ήν πίπτει επί του έδάφουσ μας μέχρις ότου έκβληθής εις την θάλασσαν (δι' άρδευσιν, έλεγχον των πλημμυρών, παραγωγήν ήλεκτρικού ρεύματοσ και άλλαισ έπιτοπίουσ και βιομηχανικάσ χρήσεισ), άπαιτεί, σαφώς, την στενωτέραν δυνατήν συνεργασίαν και σύμπραξιν μεταξύ Δήμων, Πολιτειών και Όμοσπονδιακής Κυβερνήσεωσ. Διά της συμμετοχής της Όμοσπονδιακής Κυβερνήσεωσ, των Πολιτειών και των Όργανισμών τοπικής αυτοδιοικήσεωσ εις τά τεράστια αυτά έργα, δυνάμεθα να πραγματοποιήσωμεν τάς οικονομίασ και την άποδοτικότητα, ως προς την ανάπτυξιν και την λειτουργίαν των, ήτις προέφρχεται από τό έντονον συναίσθημα τοπικής ευθύνησ.

» Μέχρις ότου πραγματοποιηθής τοιαύτη σύμπραξις, επί καταλήλου και λογικής βάσεωσ (διά του καταμερισμού των ευθυνών, των άρμοδιοτήτων και των δαπανών), ή χώρα μας δέν θά δύνата να αξιοποιή πλήρωσ τά ύδατα, τά όποία προφανώς χρειάζεται, ούτε να έξουδετερώση τόν κίνδυνον των καταστροφικών πλημμυρών.

» Άν άποτύχωμεν εις την προσπάθειαν ταύτην, δλα τά πολυάριθμα έργα, τά όποία πρέπει να γίνουσι εις την Άμερικήν, θά γίνουσι μόνοι μέ ύπερβολικήν δαπάνην, διά της ανάπτυξεωσ μιαισ άποστραγιστικής γραφειοκρατίας, και, τελικώς, ένόσ συγκεντρωτικού και εις επικίνδυνον βαθμόν έλέγχου επί της έθνικής μας ζωής.

» Εις δλους τούς έσωτερικόουσ τομείσ, πιστεύω ότι ό λαόσ των Ήνωμένων Πολιτειών αναμένει από ήμάσ να λάβωμεν σύντονα μέτρα, προς έπανόρθωσιν των άποτυχιών του παρελθόντοσ, ως προς την αντιμετώπισιν κρισίμων άναγκών.

» Άν αυτά τονίξη ό Πρόεδρος Άϊζενχάουερ διά τάσ πλουσίασ Ήνωμένασ Πολιτείασ, πόσον προσεκτικοί πρέπει να είμεθα ήμείσ εις

τήν πτωχήν Ἑλλάδα, καί πῶς πρέπει νά σπεύσωμεν εἰς τήν ἐξουχιστικήν μελέτην τῆς διαίτης τῶν πιπτόντων καί ρεόντων ὑδάτων.

Καί ἦδη, μετά τὰς γενομένας ἐκτροπᾶς (ἀφοῦ καί τὸ θέμα μας εἶναι περὶ τῆς ἐκτροπῆς τοῦ Μέγδοβα), ἐπανερχομαι εἰς αὐτόν.

Ἐκ τῆς δημοσιεύσεως τῆς ἐκθέσεως KNAPPEN, ἦλθε τὸ ἔργον Μέγδοβα, τέλος, εἰς τὸ προσκήνιον.

Ὁ Καθηγητὴς τοῦ Ἐθνικοῦ Μετσοβίου Πολυτεχνείου, τότε σύμβουλος τῆς ΔΕΗ καί νῦν Γενικός Διευθυντὴς αὐτῆς, κ. Γ. Πεζόπουλος, ὁ εἰδικώτερος διὰ τὴν παραγωγήν καί (δῆ) τὴν διανομὴν ἠλεκτρικῆς ἐνεργείας, ἐξῆρεν (ὁ ἴδιος) τὰ πλεονεκτήματα τοῦ ἔργου Μέγδοβα. Ἡ ΔΕΗ υἱοθέτησε τὸ ἔργον, ὅπως καί ἡ Κυβέρνησις τοῦ στρατάρχου Παπάγου, καί εἰς μίαν ἀπὸ τὰς συνεδριάσεις τῆς Ἀντιπροσωπευτικῆς Συνελεύσεως τῆς ΔΕΗ, πρὸ τετραετίας, ἀνεκοινώθη ὑπὸ τοῦ τότε Ἐντεταλμένου Συμβούλου τῆς ΔΕΗ κ. Καραβίδα, ὅτι τὸ ἔργον Μέγδοβα εἶναι μεταξὺ τῶν πρώτων τῆς δευτέρας σειρᾶς τῶν ἔργων ἐξηλεκτρισμοῦ.

Δὲν θὰ ἐσχάσω τὴν παιδικὴν χαρὰν τοῦ ἠσθάνθη ὁ ἀείμνηστος Πλαστήρας, ὅτε κατὰ τὴν ἀνάρρωσίν του ἐκ τῆς προτελευταίας προσβολῆς, ποῦ ὑπέστη, ἐδέχθη τηλεφωνικῶς ἀπὸ τὸν τότε ὑπουργὸν τοῦ Συντονισμοῦ κ. Μαρκεζίνην, μαζί μετὰ τὰ συγχαρητήριά του, καί τὴν βεβαίωσιν, ὅτι τὸ ἔργον Μέγδοβα υἱοθετήθη ὑπὸ τῆς Κυβερνήσεως καί ὅτι εἶναι ἀπὸ τὰ πρώτα ποῦ θὰ ἐκτελεσθοῦν. Οὕτω θὰ ἐπραγματοποιεῖτο τὸ ὠραιότερον ὄνειρόν του.

Ἐγένετο ἡ προκήρυξις διεθνούς διαγωνισμοῦ ὑπὸ τοῦ Ὑπουργείου Συντονισμοῦ, διὰ τὴν ἀνάδειξιν γενικοῦ Ἐργολάβου, μετὰ χρηματοδότησιν ἐκ τοῦ ἐξωτερικοῦ, τὸν Νοέμβριον 1953.

Πρώτος μειοδότης ἦτο ἡ Ἀμερικανικὴ Ἐταιρεία THOMPSON—STARRETT, μετὰ τὴν ὁποίαν, λόγῳ δυσχερείων εἰς τοὺς οἰκονομικοὺς ὁρους, δὲν ἔκλεισεν ἡ συμφωνία, ἐπειτα δὲ ἀπὸ μακρὰς διαπραγματεύσεως ἀνετίθη ἡ ἐκτέλεσις τοῦ ἔργου εἰς τὴν Ἐταιρείαν OMNIUM LYONNAIS — COTECI (OL—CO), διὰ συμβάσεως ὑπογραφείσης τὴν 5-5-1955.

Ἡ παρούσα Κυβέρνησις ὑπὸ τὸν κ. Καραμανλῆν, διὰ τοῦ Ὑπουργοῦ τῆς Βιομηχανίας κ. Παπαληγοῦρα, ὑποστηρίζει μετὰ τὰς σημερινὰς διαθέσιμους δυνατότητας τὸ πρόγραμμα τοῦ ἐξηλεκτρισμοῦ, καί ἡ νῦν διοικήσις τῆς ΔΕΗ κάμνει, ὅ,τι δυνατόν διὰ τὴν ταχεῖαν πραγματοποίησιν τοῦ προγράμματος. Τὰ ἀναγνωρισθέντα ἤδη ὑπὸ τοῦ κοινοῦ ἀγαθὰ τοῦ ἐξηλεκτρισμοῦ εἶναι τόσοσιν μεγάλα καί αἱ προωθούμεναι νὰ προτιμηθοῦν ἀπαιτήσεις τόσοσιν πολλαί, ὥστε δικαιολογοῦν τὰ ἐγειρόμενα πανταχόθεν παράπονα, διὰ καθυστερήσεις, χωρὶς ὅμως δι' αὐτὰ νὰ εἶναι αἰτίοι οὔτε ἡ Κυβέρνησις, οὔτε ἡ ΔΕΗ.

Ἐπί τῇ βάσει τῶν διατιθεμένων χρηματικῶν πόρων καὶ τῶν ὑπαρ-
χουσῶν τεχνικῶν Ἑλληνικῶν δυνατοτήτων, ἡ ΔΕΗ προχωρεῖ εἰς τὸ
ἔργον τῆς, τὸ ὁποῖον δὲν εἶναι δυνατόν νὰ πραγματοποιηθῇ ἀμέσως.
Ἄρκει νὰ ὑπομνησθῇ, ὅτι ὑπάρχουν ὑπερτρικασίαι ἐπιχειρήσεις ἡλε-
κτρικαί, αἱ ὁποῖαι πρέπει νὰ ἐνσωματωθῶν εἰς τὴν ΔΕΗ, καὶ χιλιά-
δες νέαι αἰτήσεις κοινοτήτων καὶ ἀγροτικῶν ἐπιχειρήσεων, ὅπως συν-
δεθῶν μετὰ τὸ Ἐθνικὸν Δίκτυον.

Τὰ μέχρι 30ῆς Ἰουνίου 1955 ἐκτελεσθέντα ἔργα, Θερμικὸν Ἄλι-
βερίου, ἰσχύος 80.000 χιλιοβάττ, Ὑδροηλεκτρικὰ Λάδωνος, 50.000
χιλιοβάττ, Ἄγρα, 40.000 χιλιοβάττ, καὶ Λούρου, 5.000 χιλιοβάττ,
ἐγένοντο ὑπὸ τὴν γενικὴν ἐπίβλεψιν καὶ εὐθύνην τῆς ἀμερικανικῆς
Ἑταιρείας EBASCO. Εἰς αὐτὰ ἐχρησιμοποιήθησαν ξένοι ἐργολάβοι
καὶ ἀρκετὸν ξένον ἀνώτερον καὶ κατώτερον εἰδικὸν προσωπικόν, ὡς
καὶ ἑλληνικὸν τοιοῦτον. Ἀπὸ 1ης Ἰουλίου 1955 ἡ Διοίκησις τῆς ΔΕΗ
ἀνέλαβε τελείως τὰς εὐθύνας καὶ ὁρθῶς ποιοῦσα χρησιμοποιεῖ τὴν
EBASCO μόνον ὡς εἰδικὸν τεχνικὸν σύμβουλον.

Οὕτω, διὰ τὸ Ἔργον Μέγδοδα ἢ OMNIUM LYONNAIS—CO-
TECI εἶναι ὁ γενικὸς ἐργολάβος καὶ χρηματοδότης ἐκ γαλλικῶν
πιστώσεων μετὰ 40 % ἐπὶ τῆς ἀξίας τοῦ ἔργου, τὸ ὁποῖον ἐν τῷ συν-
όλῳ θὰ φθάσῃ τὰ 20 ἑκατ. δολλάρια. Ἡ EBASCO χρησιμοποιεῖται
ὡς τεχνικὸς σύμβουλος, ἀλλὰ ὁ λεπτομερὴς ἑλεγχος καὶ ἐπίβλεψις
γίνεται ἀπὸ τὴν ΔΕΗ, ἥτις ὠργάνωσε πρὸς τοῦτο εἰδικὴν Ὑπηρεσίαν.
Καὶ ἐδῶ ἔχω νὰ παρατηρήσω τὰ ἐξῆς ὡς πρὸς τὰ παράπονα μερε-
κῶν, ἰδίως ἐκ Καρδίτσης, ὡς καὶ ἐκ μέρους τοῦ τοπικοῦ τύπου, ὅσον
ἀφορᾷ τὴν βραδύτητα τῆς προόδου τῶν ἔργων. Δὲν πρόκειται διὰ
τὴν κατασκευὴν μιᾶς μυλαούλακος, ἡ ὁποία αὐτὰς δυνατόν μετὰ τὴν
πρώτην βροχὴν νὰ παρασύρεται καὶ νὰ ἐπισκευάζεται. Πρόκειται
περὶ ἑνὸς ἐκ τῶν σοβαρωτέρων τεχνικῶν ἔργων ἐν Ἑλλάδι. Φράγμα
εἰς Κακαβάκια, σφραγξ, ὕδροηλεκτρικὸν ἐργοστάσιον καὶ πρὸ παντὸς
ἐκλογὴ τῆς θέσεως καὶ θεμελίωσις τοῦ μεταλλικοῦ ἀγωγοῦ ὑπὸ πίε-
σιν. Καὶ ἔπρεπε νὰ ληφθῶν ὑπ' ὄψιν ἀφ' ἑνὸς αἱ κατολισθήσεις
τῶν περὶ τὸ χωρίον Βλάσβον ἐδαφῶν, ἀφ' ἑτέρου δὲ τὸ ἐνδεχόμενον
τῶν σεισμῶν.

Διὰ τὸ φράγμα, ἐπίσης κατόπιν ἐπισταμένων εἰδικῶν ἐρευνῶν
τῆς OMNIUM LYONNAIS, ἤλλαξεν ἡ μελέτη KNAPPEN, καὶ ἀντὶ
νὰ γίνῃ χωμάτινον φράγμα κάτωθεν τοῦ χωρίου Νεοχώριον, προε-
κρίθη πάλιν ἡ ἀρχικὴ θέσις Κακαβάκια μετὰ φράγμα ἐκ μπετόν, τοῦ
ὁποῦ τὰς λεπτομερείας ἐμελέτησεν ἡ OMNIUM LYONNAIS. Ἡ
ἑλληνικὴ Ὑπηρεσία ἐλέγχου, μὴ ἱκανοποιημένη ἐκ τοῦ ἀποτελέσμα-
τος, ἐγκρίσει τῆς Διοικήσεως τῆς ΔΕΗ, ἐζήτησε τὴν συνδρομὴν ἑνὸς
ἐκ τῶν εἰδικωτέρων Εὐρωπαίων διὰ φράγματα, τοῦ Διευθυντοῦ τοῦ



Κορυφή της Πάρνικου (ύψους 2100) άνωθεν της σχηματισμένης Λίμνης

Πολυτεχνείου της Λωζάνης καθηγητού κ. STUCKI. Οδτος, έν κοινή συνεργασία, συγκατατεθείσης και της OMNIUM LYONNAIS, ήλαξε τά σχέδια, ούτω δέ θά έπήροχετο οικονομία εις τόν δγκον τοῦ μεπετόν εκ 10.000 μ³ περίπου. Διά νά ληφθή ύπ' όψιν και ή άντισεισμικότης, έζητήθη ή συνεργασία τοῦ καθηγητοῦ τοῦ Πολυτεχνείου και Προέδρου τοῦ Τεχνικοῦ Έπιμελητηρίου κ. Άθ. Ρουσοπούλου, τοῦ όποιοῦ αι μελέται επί τών άντισεισμικῶν κατασκευῶν τυγχάνουν διεθνούς άναγνωρίσεως. Ούτω, τό φράγμα θά έχη δγκον πάλιν περίπου 100.000 μ³ και θά εΐναι άντισεισμικόν.

Και δύναμαι νά βεβαιώσω, άν και θά προσκρούσω εις τήν μετριοφροσύνην τοῦ άνδρός, διι ό έλεγχος εύρίσκειται εις πολύ καλάς χείρας. Ό εις πλείστα πεδία δράσεως έργασθεΐς και άποδόσας κ. Διονύσιος Παπαλεονάρδος, με τό ύπ' αυτόν άριστον τεχνικόν έπιτελεΐον, παρακολουθεΐ με τήν μεγαλειτέραν εύσυνειδησίαν και εργατικότητα δλας τάς πολυποικίλας λεπτομερείας τοῦ έπιτελουμένου έργου. Και όπάρχουν δλαι αι πιθανότητες, διι ή εκτέλεσις θά εΐναι άρτια και τό κόστος τό τεχνικόν δσον τό δυνατόν μικρότερον, άπό τήν εκτέλεσιν οιασδήποτε ζένης Έταιρείας. Όστε άπό τής πλευράς αύτης δε εΐμεθα ήσυχοι.

Κατά τήν τελικῶς έγκριθείσαν μελέτην διά τήν εκτέλεσιν τοῦ έργου τοῦ Μέγδοβα, θά έχωμεν τά εξής γενικά χαρακτηριστικά.

1. Εις τήν στενωπόν Κακαβάκια θά κατασκευασθῆ τό φράγμα τοξωτόν, εκ μετόν, με ύψόμετρον βάσεως 710 μ., ύψόμετρον στέφους 793,50 μ., ήτοι όλικόν ύψος φράγματος 83,50 μέτρα. Η στέφις, μήκος 215 μέτρων, άπαιτήσει τής έλληνικής Ένπρεσις, θά δέχεται δίοδον άυτόκινήτων, ώστε νά καταστῆ δυνατή ή κατασκευή περιφερικῆς όδοο περί τήν λίμνην, πρὸς έξυπηρέτησιν τών κατοίκων, αλλά και διά τουριστικούς σκοπούς.

Η άνωτάτη στάθμη τής λίμνης θά φθάνη εις τό ύψόμετρον 790,50 μ. Η περιεκτικότης αύτης θά άνέρχεται εις 362 έκατομμύρια μ³, με χρησιμοποίησιμον περιεκτικότητα 255 εκ. μ³. Θά κατακλυσθοῦν όπό τών ύδάτων περίπου 12.000 στρέμματα, νόν καλλιεργούμενα όπό τών κατοίκων τών περίε χωριών. Η όλική έπιφάνεια τής λίμνης εις τήν άνωτάτην στάθμην θά εΐναι 23.500 στρ.

2. Παρά τήν θέσιν Τσαρδάκι άνοίγεται σφραγξ, μήκος 2.700 μέτρων και διαμέτρου 3,50 μ.

3. Μεταλλικός σωληνωτός άγωγός μήκος 2.980 μέτρων, διαμέτρου εις τήν κορυφήν δ=3.00 μ. και εις τήν βάση παρά τοῦς στροβίλους 2,40 μ. Τό ίδιον βάρος τοῦ μεταλλικοῦ άγωγοῦ εΐναι 4800 τόννοι, τό δέ περιεχόμενον ύδωρ τοῦ άγωγοῦ θά έχη βάρος 16.800 τόννους.

4. Κάτω τοῦ χωρίου Βλάσδου, εἰς τοὺς ἀμπελώνας, εἰς ὄψομετρον 212 μ., ἐτοποθετήθη τὸ μηχανοστάσιον, τὸ ὁποῖον θὰ περιλάβῃ τέσσαρας ὑδροστροβίλους PIELTON, οἱ ὁποῖοι ἀνὰ δύο κινοῦν μίαν γεννήτριαν 40.000 χιλιοβάττ. Ἦτοι ὀλική ἰσχύς τῆς πρώτης ἐγκαταστάσεως 80.000 χιλιοβάττ.

Κατόπιν ἐξονυχιστικῆς μελέτης τῶν γεωλογικῶν συνθηκῶν, ἐγένετο ἀλλαγὴ τῆς μελέτης KNAPPEN καὶ μετάθεσις τῆς χαράξεως παροχετεύσεως τοῦ ὕδατος. Οὕτω, ἐπῆλθεν αὐξήσις τοῦ μήκους τῆς σήραγγος ὡς καὶ τῶν ἀγωγῶν πώσεως τοῦ ὕδατος. Συνέπεια τούτου εἶναι προφανῶς αὐξήσις δαπάνης, ἀλλὰ συγχρόνως ἐπετεύχθη καὶ αὐξήσις τοῦ ὕψους πώσεως κατὰ 75 μ. Ἡ ὠφέλεια ἐκ τῆς αὐξήσεως τῆς πώσεως ὑπερκαλύπτει τὴν πρόσθετον δαπάνην.

Ἄλλαι χαρακτηριστικαὶ ἀλλαγαί, ἀπὸ Ἑλληνικῆς πλευρᾶς εἶναι :

α) Πρόβλεψις ἀντισεισμικῆς ἀσφαλείας, τόσον διὰ τὸ φράγμα, ὅσον καὶ διὰ τὸ ἐργοστάσιον.

β) Ἐπαύξεισις τῶν διαστάσεων τῶν ἔργων παροχετεύσεως, διὰ τὴν περίπτωσιν προσθήκης τρίτης μονάδος.

γ) Προσθήκη: 1) τῆς μελέτης ἐπαναρρυθμιστικοῦ ἔργου, διὰ τὴν ἀρδυσιν, 2) τῆς μελέτης τῶν ἔργων ἀπορροφῆς μὲσω τῆς πεδιάδος, πρὸς ἀποφυγὴν πλημμυρῶν, καὶ 3) τῆς μελέτης τῶν ἔργων ἀνασχεύσεως τῆς ἀπορροφῆς ὑδάτων πρὸς τοὺς χειμάρρους τῆς περιοχῆς τοῦ κτιρίου τοῦ ὑδροηλεκτρικοῦ σταθμοῦ.

Ἐν ἀβραῖς γραμματῆς, ποῖα εἶναι ἡ ἄμεσος συμβολὴ τοῦ ἔργου Μέγδοβα εἰς τὴν Ἑθνικὴν Οἰκονομίαν;

Ἀπὸ ὀπέφους ἠλεκτρικῆς Ἐνεργείας :

Ἄν δεχθῶμεν, ὅτι χρησιμοποιοῦμεν ἔτησίως μόνον 250 ἑκ. κυβικὰ μέτρα ὕδατος, μὲ τὴν τελικῶς καθορισθεῖσαν τιῶσιν τῶν 565 μέτρων καὶ ὅτι ἡ ἀπώλεια εἰς τὸν ἀγωγὸν εἶναι 23 μέτρα (διὰ τὰς δύο ομάδας εἶναι μόνον 10 μ. κατὰ ΟΛΚΟ), ὁ βαθμὸς ἀποδόσεως τῶν ὑδροστροβίλων 0,85 καὶ ὁ βαθμὸς ἀποδόσεως τῶν ἠλεκτρογεννητριῶν 0,95, θὰ λαμβάνωμεν ἔτησίως ἔργον :

$$250.000.000.000 \times 542 \cdot 0,85 \cdot 0,95$$

$$102 \times 3600$$

= περίπου 297 ἑκατομ. ὠριαῖα χιλιοβάττ.

Ἄν δεχθῶμεν τιμὴν πωλήσεως 0,50 δρχ., δεδομένου ὅτι θὰ ἔχωμεν καὶ ἀπωλείας καὶ ἔξοδα βιανομῆς, θὰ ἔχωμεν ἔτησίαν εἰσπραξίν 148 ἑκατομμύρια δραχμᾶς περίπου. Ἡ, ἂν κάμωμεν τὴν σκέψιν, ὅτι τὸ αὐτὸ ἠλεκτρικὸν ρεῖμα εἴμεθα ὀποχρεωμένοι νὰ τὸ παρά-

γωμεν από θερμικήν εγκατάστασιν καίουσαν ακάθαρτον πετρέλαιον, μαζούτ, με τιμήν 600 δραχ. κατά τόννον τσίφ (σήμερον ή τιμή του είναι περίπου 900 δραχ. κατά τόννον) και με μέσην ειδικήν κατανάλωσιν 0,35 χιλ. γρ. ανά ώραϊον χιλιβάττ, θά έπρεπε μόνον διά μαζούτ να εξαγωγήμεν έτησίως :
(297.000.000. 0,35=104 έκατομμ. χιλιόγραμμα ή 104.000 τόνν. ή άξια 62.400.000 δραχ.), 2.080.000 δολλάρια εις συνάλλαγμα.

Από άπόψεως αύξήσεως του γεωργικού εισοδήματος εξ άρδεύσεων και διά φυσικής ροής.

Δεχόμεθα άρδευομένην έκτασιν 115.000 στρεμμάτων και θέτομεν ώς βάσιν ύπολογισμοϋ τó εϋτελέστερον γεωργικόν προϊόν, τόν άραβοσίτον, με τιμήν 3 δραχμῶν κατ' όκάν. Ός μέσην άπόδοσιν εις ξηρικήν καλλιέργειαν 100 όκάδας κατá στρέμμα και εις καλλιέργειαν με άρδευσιν μόνον τριπλασίαν, ήτοι 300 όκάδας κατá στρέμμα (δοκιμαστικά καλλιέργειαι με ειδικόν σπόρον ύβριδίου έφθασαν άποδόσεις μέχρι 1.000 όκάδων κατá στρ.).

Έχομεν λοιπόν, με την άρδευσιν, άπόδοσιν επί πλέον τούλάχι-στον 200 όκάδας κατá στρέμμα. Έπομένως σύνολον αύξήσεως παραγωγής άραβοσίτου έτησίως 115.000X200=23.000.000 όκάδας ή, πρós 3 δραχμάς κατ' όκάν, ύπεραΐξαν παραγωγής κατ' έτος έκ της άρδεύσεως 69.000.000 δραχμάς. Αλλά αν ληφθῆ ύπ' όψιν, ότι δυνάμεθα και φρεΐλομεν να καλλιεργήσωμεν εϋγενέστερα προϊόντα, ώς ó καπνός, τó βαμβάκι, τó σουσάμι και άλλα, συνάγομεν βεβαίως, ότι τó εισόδημα θά είναι πολú μεγαλειτερον.

Ότῶ, κατá τούς μετρωτέρους ύπολογισμούς, τó Έργον Μέγδοβα θά παρέχῃ εισόδημα από μεν ήλεκτρικόν Έργον 140.000.000 δραχ., από δε την γεωργίαν εισόδημα 69.000.000 δραχ. έτησίως, ήτοι τούλάχιστον 200.000.000 δραχμῶν έτησίως.

Αν υποθέσωμεν, ότι τó Έργον θά στοιχίσῃ, με τά Έργα άρδεύσεων, εν συνόλῳ 25.000.000 δολλάρια, ήτοι 750.000.000 δραχμάς, θά άποσβεσθῆ εντός 4 περίπου έτων.

Αλλά θά πρέπει εγκαίρως να τελειώσουν αι μελέται άρδεύσεως και να άποφασίσουν οι άρμόδιοι πός θά έκμεταλλευθώμεν αυτό τó άγαθόν της άρδεύσεως επί τó προσφορώτερον διά την Έθνικήν Οικονομίαν της Χώρας. Λειτουργοϋν ανάλογοι Όργανισμοί γεωργικῶν έκμεταλλεύσεων εις την γείτονά μας και μάλλον προηγμένην Ιταλίαν. Λειτουργεί παρ' ήμίν από τινων έτων ó οργανισμός Κωπαΐδος όπό την προεδρίαν του Διευθυντοϋ των Τεχνικῶν Υπηρεσιῶν της Αγροτικής Τραπέζης κ. Βασματζίδη. Υπάρχει ó καθηγητής της Ανωτάτης Γεωπονικής Σχολῆς κ. Κυπριάδης, με τó σύστημά του περί ανα-

δασμοί, τὸ ὁποῖον ἔτυχέ πολλῆς προσοχῆς καὶ ἀπὸ μάλλον προηγμένα Εὐρωπαϊκὰ κράτη. Ἡ σεβαστὴ Κυβέρνησις ἄς καταρτίσῃ μίαν ὀλιγομελῆ ἐπιτροπὴν ἀπὸ πρόσωπα πού εἶναι εἰς θέσιν καὶ θέλουν νὰ ἐργασθοῦν καὶ ὄχι ἀπλῶς ἐπιθυμοῦντα νὰ καταλάβουν μίαν τιμητικὴν θέσιν, καὶ νὰ προχωρήσῃ τὸ ἔργον.

Ἐγὼ τὴν γνώμην, ὅτι πρέπει πάσῃ θυσίᾳ, καὶ ἐφ' ὅσον ἐναπομένει ἀκόμη ὀλίγος καρὸς, νὰ ἀναπτύξωμεν καὶ ὀργανώσωμεν καὶ τὴν βιομηχανίαν μας παραλλήλως πρὸς τὴν γεωργίαν. Μεταξὺ δὲ τῶν ἄλλων βιομηχανιῶν πρέπει νὰ ἀποβλέψωμεν πρὸς τὴν σιδηροβιομηχανίαν, ἣτις θεωρεῖται ἡ μήτηρ τῶν ἄλλων βιομηχανιῶν καὶ ἐπὶ αὐτῆς ὅποιας κυρίως ἐστηρίχθησαν ὅλα τὰ ἡγετικά κράτη, διότι δι' αὐτῆς ἀνυψοῦται τὸ τεχνικὸν δυναμικὸν τῆς χώρας. Θὰ πρέπει δὲ διὰ τὴν ὀρθὴν ὀργάνωσιν νὰ ἐπικρατήσῃ μία ἀγνή συνεργασία μεταξὺ συνδικαλιστῶν καὶ ἐπιχειρήσεων, διότι αἱ πολλάκις ἄκραι ἀπαιτήσεις ἐκατέρωθεν προεκάλεσαν πολλὰς ζημίας, ἂν δὲ ἐξακολουθήσουν, θὰ προκαλέσουν ἀκόμη μεγαλύτερας.

Καὶ ἀπευθυνόμενος πρὸς τοὺς ἀμέσως ἐπηρεαζομένους ἐκ τῶν ἔργων αὐτῶν, παρακαλῶ νὰ μοῦ ἐπιτραπῇ νὰ τονίσω τὴν σύστασιν: Ἐφοῦ λάβουν τὴν δέουσαν ἀποζημίωσιν, δὲν πρέπει νὰ παραπονοῦνται, ἀλλὰ νὰ θεωρήσουν ὅτι ἡ ἐκτέλεσις τῶν ἔργων αὐτῶν εἶδε εὐκαιρίαν καὶ δυνατότητα διὰ πληρεστέραν ἀπασχόλησιν, μεγαλειέταν παραγωγὴν καὶ μεγαλιέτερα κέρδη. Λέγω τοῦτο, διότι ἴσως ἀκούονται διαφωνίαι τινές. Ἐν τῷ συνόλῳ ὁ Ἑλληνικὸς Λαὸς εἶναι φιλότιμος, ἐργατικὸς καὶ ἱκανώτατος. Ἄρκει νὰ τῷ παρασχεθῶσι τὰ μέσα, καὶ αὐτὸς εἶναι ὁ σκοπὸς τῶν παραγωγικῶν ἔργων, νὰ αὐξηθῇ τὸ ἀτομικὸν καὶ ἐπομένως καὶ τὸ ἔθνικόν εισόδημα καὶ νὰ καλλιτερεύσουν αἱ συνθηκαὶ τῆς διαβιώσεως.

Αἱ τεθεῖσαι ἔννοιαι ἀπὸ τὰ Βασιλικά χεῖλη, κατὰ τὰς τελετὰς εἰς τὰ Ἄνωτάτα Ἐπιστημονικά Ἰδρύματα τῆς Χώρας, αἱ ὁποῖαι περιέχονται εἰς τὰς λέξεις «Ἐνότης καὶ Ἀγάπη», πρέπει νὰ μᾶς χρησιμεύσουν ὡς φάρος. Καὶ ὡς οὐσιῶδες συμπέρασμα αὐτῶν ἄς εἶναι ἡ προσπάθεια ὄλων μας, ὅπως αὐξήσωμεν τὰ παραγόμενα καταναλωτικά ἀγαθὰ διὰ τὴν ἱκανοποίησιν τῶν ἀναγκῶν τῶν συνανθρώπων μας, διότι τότε καὶ τὸ πνεῦμα θὰ εἶναι δυνατόν νὰ ἀνέλθῃ εἰς ἀνώτερα ἐπίπεδα, ὅπου καὶ εὕρισκε ὁ ἄνθρωπος τὴν ψυχικὴν γαλήνην.