



ΘΑΣΟΣ

ΤΟ ΠΡΑΣΙΝΟ ΝΗΣΙ

Copyright Σ. Τζιάτα
Θεολόγος - Θάσου

ΘΑΣΟΣ

Κείμενα καὶ ἐπιμέλεια

ΟΥΡΑΝΙΑΣ ΑΝΑΣΤ. ΤΖΙΑΤΑ

.....ἀπικόμην δὲ καὶ εἰς Θάσον, ἐν τῇ
εὖρον ἱερὸν Ἡρακλέους ὑπὸ Φοινίκων
ἰδρυμένον, οἱ κατ' Εὐρώπης ζήτη-
σιν ἐκπλώσαντες Θάσον, ἔκτισαν.

ΗΡΟΔΟΤΟΣ 11-14

ΘΕΣΣΑΛΟΝΙΚΗ 1962

ΘΑΣΟΣ

Τὸ σμαραγδένιο νησί τοῦ Αἰγαίου

Σάν λαμπερὸ σμαράγδι ἀπ' τὸν ἀχνὸ τῆς θάλασσας, λουσμένη στὸ φῶς τοῦ ἡλίου πού τόσο σπάταλα σκορπᾶ ἀπ' τὰ πανάρχαια χρόνια ὁ λαμπρόφωτος Ἀπόλλων, προβάλλει μέσ' ἀπ' τὰ γαλανὰ νερά τοῦ Β. Αἰγαίου ἢ Θάσος.

Ἔτσι θὰ τὴν δῆς κι' ἐσὺ ἀπ' τὴν ἀπέναντι παραλία τῆς Μακεδονίας. Στὸ μεγάλο λιμάνι τῆς Καβάλας θὰ βρῆς νὰ σὲ περιμένουν κάθε μέρα τὰ ὄμορφα «πούλμαν», οἱ κατάλευκοι σὺτοι γλάροι, πού σὲ μιὰ ὥρα θὰ σὲ φέρουν στὴ φιλόξενη ἀγκαλιὰ τοῦ νησιοῦ.

Καὶ τότε μὴν ἀρκεστῆς στὴν πρώτη ἐντύπωση καὶ δεθῆς γοητευμένος, στὸ πρῶτο ἀκρογιάλι πού θ' ἀντικρύσης νομίζοντάς το καλλίτερο. Χόρτασε τὸ βλέμμα σου μὲ τὴν ὄμορφιὰ πού θὰ σοῦ δώση τὸ πεῦκο ἢ ἐλιά, ἢ ἀμμουδιὰ κι' ἢ θάλασσα συνταιριασμένα πάντοτε ἀπ' τὸν Μεγάλο σκηνοθέτη τῆς φύσης μ' ἓναν τρόπο ἐξαισιο. Κι' ὅταν γεμίσης τὴν καρδιά σου ἀπ' ὅλες τοῦτες τὶς ὀμορφιές τῆς θάλασσας, πού δύσκολα θὰ θέλῃς νὰ τὶς ἀποχωριστῆς, ἀνηφόρισε λίγο πρὸς τὰ πευκόφυτα βουνά της. Θὰ συναντήσης χωριουδάκια φιλόξενα, γεμᾶτα ἀρχοντιά, ζωσμένα στὸ πράσινο. Δρο-

σίσου στις πηγές τους και ξεκουράσου στις βαθύσκιωτες ρεματιές. Χόρτασε με τους γλυκούς χυμούς των φρούτων τους και θά αισθανθής ότι βρίσκεσαι στον κήπο της Έδέμ.

Ένας εύγενικός επισκέπτης της που φαίνεται δοκίμασε δλη τούτη την όμορφιά, συνεπάρθηκε κι' άφησε την ψυχή του να ξεχειλίση γράφοντας τούτες τις στροφές.

*Ξεκίνησα για τὸ νησί, στὸ μυρωμένο χῶμα
ἀπ' τοὺς ἀνθούς καλοκαιριοῦ ποὺ πνίγεται στὸ χρῶμα.
Γαλάζιο φῶς στὸν οὐρανὸ και πράσινο στοὺς κάμπους
μέ τ' ἀηδονιοῦ κελάϊδημα μέσ' στῆς νυχτιᾶς τὸ θάμπος.
Στὰ κορφοβούνια μῶρ γλυκὴ, στὸ βᾶθος ποὺ ροδίζει
καράβι μακροτάξειδο, καλόδεχτο γυρίζει.
Πεῦκο, ἐλιά και πλάτανος στ' ἀπέραντ' ἀκρογιαλία
και βράχοι ὀλοπόρφυροι σὰν ἄλικα κοράλλι.
Και μεσ' στὸ γιόρτασμα αὐτὸ ἡ φύση ποὺ σκορπάει
τ' ἀρχαίο τὸ πνεῦμα ζωντανὸ στὰ μάρμαρα μιλάει.
Γιὰ νὰ θυμίζει και σὲ μᾶς και στῶν καιρῶν τὸ ρεῦμα
πῶς μὲν ἀνάγγιχτο, σοφὸ, τῶν προγονῶν τὸ πνεῦμα.
Ὡ τῆς καρδιᾶς σκιετῆματα, κορφοὶ παλμοὶ τῆς νιότης
ἡ Ἄνοιξη ξανάρχισε και ψάλλει τὸ σκοπὸ της.
Ποιὸς στὸν παραδείσο αὐτὸ δὲν θᾶθελε νὰ ζήσει
παλάτια χρυσοθρονιαστα ἢ μιὰ φωλιά νὰ χτίση.*

Κ. ΣΑΛΤΑΣ

Σέ τούτο τὸ νησί ἐπισκέπτη με τὴν ἀφάνταστη ὀμορφιά, ἔξησε κάποτε ἕνας κόσμος γεμᾶτος ζωντάνια, ἐξυπνάδα και μεγαλεῖο. Ἀγάπησε ὀλόψυχα τὸ τόπο του και με τὸν πλοῦτο τοῦ νησιοῦ δημιούργησε ἕναν πολιτισμὸ τέλεια δικό του, ἀξιόλογο τόσο, ὥστε μελετῶντας τον οἱ μεταγενέστεροι νὰ ὀνομάσουν τὴν Θάσο για τούτο, «Ἀθήνα τοῦ Βορρά».

Ἄλλωστε εἶχαν ὀλες τῖς προϋποθέσεις οἱ κάτοικοὶ της γι' αὐτό. Τὰ μεταλλεῖα χρυσοῦ τὰ δικά της και τοῦ Παγγαίου, ποὺ ἐκμεταλευόταν, ἔδιναν ὠς 300 τάλαντα εἰσόδημα τὸν χρόνο (Ἡρόδοτος VI,47). Τὰ νομίσματά της και τὸ περίφημο κρασί της κυκλοφοροῦσαν ἀπὸ τὴν Ρωσία και τὸν Εὐξεινο ὠς τὴν Αἴγυπτο. Ἐξ ἄλλου τὰ μάρμαρα τῆς Ἀλυκῆς σὲ πολλὰ μέρη τῆς Ἑλλάδος και στὴν Θάσο πῆραν σχῆμα και ζωντάνια στὰ χέρια τῶν πιὸ μεγάλων καλ-

λιτεχνῶν κι' ἔγιναν ἀριστουργήματα. Πρῶτοι κάτοικοί της ἀναφέρονται οἱ Πάριοι γύρω στὰ 700 π.χ. Πρὶν ἀπ' αὐτούς, ἀναφέρονται καὶ Θρᾶκες, καθὼς καὶ Φοίνικες οἱ ὁποῖοι εἶχαν ἐμπορικὸ σταθμὸ ἐδῶ καὶ ἐκμεταλλεῦνταν τὰ μεταλλεῖα της ('Ηρόδοτος VI,46). Ἀλλὰ οἱ Πάριοι ἐγκαταστάθηκαν στὸ νησί, δημιούργησαν πολιτισμὸ, καὶ ἔμειναν γερὰ συνδεδεμένοι, μ' αὐτό. Πολλὲς ἐπιγραφὲς ἀνευρέθησαν γραμμένες μὲ τὸ δικό τους ἀλφάβητο ὅπως ὁ νόμος ποὺ ἀφορᾷ τὸ ἐμπόριο τοῦ κρασιοῦ γραμμένος σὲ μιὰ μαρμάρινη τράπεζα ποὺ πάνω σ' αὐτὴν γινόταν ὁ ἔλεγχος τῶν σταθμῶν τοῦ κρασιοῦ.

Μὲ τὸν καιρὸ ἄνθησε ἓνας σπουδαῖος πολιτισμὸς καὶ παράλληλα μὲ τὸ πλούσιο διεξαγόμενο ἐμπόριο, ἡ καλλιτεχνικὴ φύση τῶν κατοίκων, ζωντανεμένη ἀπ' τὴν ὀμορφιὰ τοῦ νησιοῦ δημιούργησε θαυμάσια ἔργα τέχνης ποὺ πολλὰ δείγματά τους θὰ βρῆς στὸ Μουσεῖον Θάσου καὶ τότε μόνος σου θὰ κάνης τὴν ἀναγνώριση. Ἐπισκέψου τοὺς βωμοὺς καὶ τὰ ἱερά της τὴν ἀρχαῖα ἀγορὰ καὶ τὰ πανάρχαια οἰκοδομήματα κι' ὕστερα κάνε ἓναν περίπατο ὡς τὰ τείχη, στὸ ἀρχαῖο θέατρο, στὴν ἀκρόπολη.

Θὰ νοιώσης ὅλη τὴν παλιὰ δόξα καὶ θὰ αἰσθανθῆς τὸ πνεῦμα τῶν ἀρχαίων νὰ πλανιέται γύρω σου πάνω ἀπ' τὰ σκόρπια μάρμαρα, ποὺ ὁ χρόνος ἔχει ἀφήσει μιὰ μουντὴ σφραγίδα, ἀνάμεσ' ἀπ' τὰ φυλλώματα τῆς ἐλιᾶς καὶ τὰ κλαδιὰ τοῦ πεύκου ποὺ τὰ πλαισιώνουν μ' ἓναν ἀριστοτεχνικὸ τρόπο. Σὲ κάθε σου βῆμα θὰ θαυμάζης τὸ πολιτιστικὸ μεγαλεῖο ποὺ δημιούργησε ἡ ἑλληνικὴ φυλὴ, ἡ φωτεινὴ ὁδηγήτρα τῶν λαῶν.

Μ' ὄλα αὐτὰ θὰ θυμηθῆς καὶ τὰ ὀνόματα μερικῶν μεγάλων ποὺ ἔχουν δεθῆ μὲ τὴν ἱστορία τοῦ νησιοῦ, καὶ κατάφεραν νὰ μείνουν ὡς σήμερα στὴ μνήμη τῶν ἀνθρώπων, σὰν τὸν Θάσιο ζωγράφο Πολύγνωτο (5ος αἰὼν) τὸν ἥρωα Πολυνίκη τῶν ἀγῶνων τῆς Ὀλυμπίας, Θεογένη (4ος αἰὼν) τοῦ ὁποῖου βωμὸς σώζεται στὴν ἀρχαία ἀγορὰ, τὸν Ἴπποκράτη ποὺ ἔζησε γιὰ μερικὰ χρόνια στὸ νησί, τὸν Σπαρτιάτη βασιλιά Ἀγησίλαο ποὺ ὑποδέχτηκαν οἱ κάτοικοι μὲ πολλὲς τιμές κ.ἄ.

Δὲν ἔπαψε ποτὲ ἡ Θάσος στὸν ἀρχαῖο κόσμο νὰ παίζη ἓναν σπουδαῖο ρόλο σὰν σύμμαχος ἢ σὰν αὐτοτελὴς δύναμις, γιὰτὶ πάντοτε διατηροῦσε ἓναν ἰσχυρὸ στόλο καὶ ἓνα ταμεῖο ἀνθηρὸ. Δὲν ἔλλειψαν ὁμως καὶ οἱ καταστροφὲς πότε ἀπὸ Θρᾶκες πειρατές, πότε ἀπὸ Σαρακηνοὺς μέχρι τὴν Τουρκικὴ κατοχὴ. Κατόπιν παραχωρήθηκε στὸν Μεχμέτ Ἀλῆ. Στὴν ἐπανάσταση τοῦ 1821 ἔλαβε μέ-

ρος με ύποκινητή και άρχηγό τόν Χατζηγιώργη από τό χωριό Θεολόγο, ό όποιος μετά τήν άποτυχία αυτοεξορίσθηκε στήν Τήνο ζητώντας από τούς πατριώτες του νά ρίξουν όλη τήν εύθύνη σ' αυτόν για νά γλυτώσουν τή σφαγή.

Σήμερα σέ τοῦτο τό νησί θά βρῆς άκόμη όλη εκείνη τήν άγρια όμορφιά τῆς φύσης. Θα συναντήσης όμως άνεση, ξεκούραση με όλες τις εύκολίες που σου παρέχει ό τωρινός πολιτισμός. Αυτό άλλωστε σου χρειάζεται όπωςδήποτε. Μά δέν θ' άργήσης άν θέλῃς, νά βρεθῆς μακριά άπ' όλα τοῦτα, σ' ένα ειδυλιακό δασάκι, άγναντεύοντας ένα δαντελωτό άκρογιάλι, γλάρους νά βουτούν κάνοντας χίλια παιχνίδια στα νερά με τό παράξενο καθάριο χρώμα ή τό πεῦκο νά κατεβαίνη ως κάτω, νά λυγᾶ μεγαλόπρεπα τις κορφές του και νά τις δροσίζη στή μαγευτική τούτη θάλασσα που όμοιά της δέν θά βρῆς. Αὐτά τὰ γράφω ίσως και λίγο για χάρι των όνειροπαρμένων, που όμολογῶ άξίζει νά ναι κανείς όταν βρίσκεται στήν Θάσο.

Αν πάλι θέλῃς έλα νά κάνῃς έναν γύρο του νησιού και σε βεβαιῶ θά γοητευτῆς. Τέτοιες έκδρομές διοργανώνουν συχνά, γι' αυτό εύκολα θά βρῆς τήν εύκαιρία άν πραγματικά τό επιθυμῆς. Ίσως όμως νάχῃς τόν τρόπο και μόνος σου νά κάνῃς τήν έκδρομή αὐτή μ' ένα κόττερο ή εν άλλο πλοιαράκι ή και με αυτοκίνητο. Μά με αυτοκίνητο δέν θά μπορέσης νά συμπληρώσης άκριβῶς τόν κύκλο του νησιού και θά χάσης ένα ωραιότατο κομμάτι που ό δρόμος δέν κατώρθωσε άκόμη νά τό περάση. "Όπως κι' άν αποφάσισης νά ξεκινήσης τούτη ή ξελογιάστρα ή Θάσος σαν παιχνιδιάρη έρωμένη, έχει νά σου δείξη χίλιες δυό όμορφιές της που ξεμυαλισμένος σύ δέν θάθελες έτσι εύκολα νά τήν χάσης. Έδῶ θά δῆς τό πεῦκο νά κατεβαίνη ως τή θάλασσα, εκεί βράχια όλο χάρι που τά κύματα χίλια παιχνίδια παίζουν πάνω τους γεμάτα χάρη και πλάνες ύποσχέσεις σαν θυληκό που εύκολα ξεχνᾶ τούς παλιούς άπειλητικούς θυμούς του.

Μπροστά σου τώρα ξανοίγεται μιᾶ άπλόχωρη άμμουδιά, ύστερα ένα λιλιπούτειο νησάκι ενῶ ένας μεγάλος πευκιῶνας κατεβαίνει άπ' τήν κορφή του βουνού ως κάτω.

Μιά—μιᾶ ή φιλάρεσκη τούτη κόρη του Αιγαίου ξανοίγει μπροστά σου όλες τις όμορφιές της. Προχωρεῖς προς τήν Νοτιοα-

νατολική πλευρά του νησιού. Σ' αυτή θα θαυμάσης μία άγρια ομορφιά. Θα συναντήσεις κόλπους άπάνεμους, που μικροστά από πολλά χρόνια είχαν κρυσφύγετο οί πιο άγριοι Σαρακηνοί Πειραταί. Οί κάτοικοι έδω θάχουν να σου πουν ένδιαφέρουσες μά κι άνατριχιαστικές ίστορίες για την «Φονιά» ή για την «Κόκκινη πλάκα» που συνδέονται με όμαδικές σφαγές. Στόν ίδιο τόπο τά πανάρχαια χρόνια οί Θάσιοι έβγαζαν τό χρυσάφι, τό πολύτιμο αυτό μέταλλο. που τούς κρατούσε την πρώτη θέση στό έμπόριο. Είναι ή παραλία τών Κοινύρων. Όχι μακρυνά άπ' αυτήν υπήρχαν άλλοτε λουτρά, καθώς φαίνεται από διάφορα εύρήματα που έτσι επιπόλαια βρέθηκαν εκεί. Άλλωστε και τ' όνομα «Λουτρού» που σώζεται ως σήμερα μάς άφήνει να τό πιστεύουμε. Μετά άραξε στην άπάνεμη άμμουδιά της Άλυκής ή του Άη-Γιάννη Λουκά. Ψάρεψε, άπόλαυσε τή θάλασσα κι' άν θέλης κάθησε εκεί να φάς τό ψάρι σου φτιαγμένο από σένα τόν ίδιο, σαν τόν γέρο έρημίτη που άραξε μπροστά από πολλά χρόνια σε τούτη την ήσυχη γωνιά να γαληνέψη την ψυχή του και τής έδωσε τό όνομά του.

Μπορεί νάχης και συντροφιά μερικούς σφουγγαράδες παραστικούς ή και άλλους σαν κι' έσένα που θα είχαν την έντύπωση ότι μόνοι αυτοί γνώριζαν τόν όρμο τούτο. Κι' όμως ύστερα από άκρωτήρια και άπότομες άκτές, θα συναντήσεις άρκετούς τέτοιους ξελογιαστικούς κολπίσκους σαν τό Καλάμι, τόν Άη - Βασίλη, την ψιλή άμμο. Σε τούτη την διαδρομή σου θα συναντήσεις και τά λατομεία της Άλυκής που ό μεγάλος χαλκάς του άκρωτηρίου της θαρρείς περιμένει τά πλοία να φορτώσουν τά κατάλευκα μάρμαρά της.

Αυτή ή μεριά του νησιού, ποιός ξέρει. ίσως νάτανε ή ξελογιάστρα τών ναυτικών με τις σειρήνες της τις Θάσιες κόρες. Δέν είναι δύσκολο να τό πιστέψης. Άπ' τή μια μεριά οί πλάνες άκρογιαλιές άπ' την άλλη οί θελκτικές νησιώτισσες με χίλια παιχνίδια κι' αίσθησιακά τραγούδια δέν ήταν δύσκολο να ξεπλανέψουν και τόν Όδυσσέα άν δέν διέθετε την πονηριά του. Ποιός αλήθεια δέν θάθελε να δεθ ή με τέτοια μάγια;

Μά άφοϋ για τώρα δέν ύπάρχει αυτός ό κίνδυνος μη φοβᾶσαι να συνεχίσης. Τώρα ξανοίγει την άγκαλιά του ό Ποτός άπλωμένος σε μια κορδέλλα άμμουδιάς. Έχει ήσυχία τούτος ό τόπος και φρέσκο ψάρι άν άποφασίσης να μείνης. Μπορείς μάλιστα κι' ό ίδιος ν' ακολουθήσης έναν ψαρά και να περάσης στό ψάρεμμα ώρες αλησμόνητες. Πήγαινε μετά ως τό «Πευκάρι» ν' άπολαύσης την θαυμάσια αυτή πλάζ. Στήσε εκεί τό αντίσκηνό σου κι άπόλαυσε τό πευκο μαζί με την θάλασσα. Πιο κεί τά Λιμενάρια σε καρτερούν

νά σοῦ χαρίσουν μιὰ εὐχάριστη διαμονή τὸ καλοκαίρι πού ὀπω-
σδήποτε θὰ σέ κάνη νὰ ξανάρθῃς τὸ ἐπόμενο. Ἄπ' ἐδῶ ὡς τὸν
Λιμένα ξεδιπλώνονται ἀραδιαστά, βράχια ἀμμουδιές, ἐλαιῶνες.

Στὴν Καλη-Ράχη, στὸν Πρίνο, θὰ βρῆς ἐπίσης μιὰ ἡσυχὴ ξέ-
νοιαστὴ ζωὴ πού σοῦ χρειάζεται μετὰ ἀπὸ τοὺς ἐκνευριστικούς θο-
ρύβους τῆς πόλης πού συμμαχοῦν λές νὰ σοῦ κουρελιάσουν τὰ νεῦ-
ρα. Προχωρεῖς πιά γιὰ τὸ τέρμα τῆς διαδρομῆς σου καὶ δὲν θέλω
νὰ σέ ρωτήσω πῶς σοῦ φάνηκε. Τὸ εἶδα στὰ μάτια σου στὴ μορφή
σου, στὸν τρόπο μὲ τὸν ὁποῖον δεχόσουν κάθε λαχταριστὴ ὁμορ-
φιά τοῦ νησιοῦ. Ἄλλὰ φίλε μου, δὲν τελείωσαν ἀκόμη οἱ ὁμορφιές
τῆς. Δὲν πρέπει νὰ νομίζῃς ὅτι μόνον τ' ἀκρογιάλια τῆς ἔχει νὰ
σοῦ δείξῃ ἡ Θάσος. Αὐτὰ μπορεῖς νὰ τ' ἀπολαύσῃς ἀφοῦ τώρα πιά
ξέρεις πού θὰ τὰ βρῆς. Μὰ νὰ ὁ κοσμοπολίτικος Λιμένας ἀπλώνει
πάλι μπροστά σου τὶς χαρὲς του καὶ δὲν σ' ἀφήνει εὐκόλα νὰ φύ-
γῃς. Μὰ μιὰ μέρα πάρε τὴν ἀπόφαση νὰ πᾶς ὡς τὴν Παναγία κι'
ἀπ' ἐκεῖ στὴν Ποταμιὰ. Εἶναι δυὸ δροσάτες κόρες τῆς Θάσου χα-
μένες μέσα στὸ πράσινο. Νερά, πλατάνια, μπαλκόνια κι' ἀρχοντικά
χαμένα στ' ἀναρρηχητικά καὶ τοὺς εὐωδιαστοὺς βασιλικούς. Τούτῃ
ἢ μεριὰ τοῦ νησιοῦ ἀπ' τὸν Λιμένα ὡς τὴν Ποταμιὰ εἶναι γεμάτη
ζωογόνους χυμοὺς πού κάνουν τὴν βλάστηση νὰ ὀργιάζῃ. Παντοῦ
στοὺς κήπους θὰ δῆς νὰ σέ καλωσορίζουν τὰ φορτωμένα χρυσοὺς
καρποὺς ὀπωροφόρα, γέρνοντας ἔξω ἀπὸ τοὺς φράκτες.

Τέτοια χωριουδάκια εἶναι καὶ τὸ Ραχῶνι τὸ Καζαβῆτι, (Πρί-
νος), τὸ Σωτήρος, οἱ Μαριῆς κ.ἄ.

Αν σ' ἀρέσουν οἱ ἐκδρορὲς καὶ ἡ ἀνάβαση, μπορεῖς νὰ
σκαρφαλώσῃς ὡς τὴν κορφὴ τοῦ ψαριοῦ καὶ νὰ θαυμάσῃς τὸ μεγα-
λειῶδες θέαμα πού θὰ σοῦ προσφέρῃ σὰν ἀμοιβὴ στὸν κόπο σου.
Ἡ ἀνέβα ὡς τὸν Ἅγιο Παντελεήμονα ταπεινὸς προσκυνητῆς του.
Οἱ εὐγενικὲς κι' ἅγιες μοναχὲς του θὰ σέ φιλοξενήσουν πρόθυμα.
Ἡ Θάσος ἔχει ξωκκλήσια σωστὲς ἀητοφωλιές. Ποιὸς μπορεῖ νὰ
ξεχάσῃ μιὰ ἐκδρομὴ στὸν Ἄη-Λιᾶ ἢ στὴν Ἁγία Κυριακὴ ἢ στὸν
Ἅγιο, στὴ μακρυνὴ αὐτὴ ἐκκλησία τοῦ Ἀρχιστρατήγου Μιχαήλ
πού τόσα θαύματα ἔχουν γίνῃ ἀπὸ αἰῶνες πρὶν. Ἄν μποροῦσες νὰ
βρεθῆς στὴ γιορτὴ του τὴν Τρίτῃ ἡμέρα τοῦ Πάσχα, θὰ παρακο-
λουθοῦσες μιὰ μεγάλῃ λιτανεῖα μὲ ὄλο τὸ μεγαλεῖο πού τῆς δίνουν
οἱ πιστοὶ κάθε χρόνο. Θὰ πρέπει νὰ ξέρῃς ὅτι στὴ Μονὴ τοῦ Φι-
λοθέου στὸ Θεολόγο ὑπάρχει εἰκόνα τοῦ Ἁγίου καὶ μέσα εἶναι φυ-
λαγμένο ἓνα κομμάτι τοῦ Τιμίου Ἥλου, ἀφιέρωμα τοῦ Αὐτοκράτο-

ρα του Βυζαντίου Νικηφόρου Βοτανειάτη, στην ιερή Μονή Φιλοθέου του Ἁγίου Ὁρους. Ἡ μεταφορά του στη Θάσο συνδέεται με μία σειρά ἀπὸ θαύματα πού ἔχουν κάνει τὸ κόσμος τοῦ νησιοῦ, νὰ δίνει μία ἰδιαίτερη τιμὴ καὶ μεγαλοπρέπεια στὴ γιορτὴ του. Τὴν Δεύτερη ἡμέρα τοῦ Πάσχα μετὰ τὸ μεσημέρι, ξεκινᾷ μιὰ μεγάλη πομπὴ ἀπὸ τὸ Θεολόγο ἔχοντας μπροστὰ τὸν ἅγιο με τοὺς ἱερεῖς καὶ ἀκολουθεῖ τὸ χωριὸ ὀλόκληρο μαζί με πολλοὺς ξένους προσκυνητές. Ὁ δρόμος εἶναι μακρὺς καὶ δύσβατος γιὰ τὸ σὰν βγοῦν ἀπὸ τὸ χωριὸ ἀνεβαίνουν ὅλοι τους πάνω σὲ μουλάρια.

Τότε θᾶχης τὴν εὐκαιρία νὰ θαυμάσης τὰ καλύτερα κεντητὰ κιλίμια πού βάζουν πάνω στὰ ζῶα. Καὶ ἡ πομπὴ συνεχίζει μιὰ πορεία δύο τρεῖς ὥρες μέχρι νὰ φτάσῃ στὸ μακρυνὸ ξωκκλήσι πού στέκει σὰν ἄγρυπνο μάτι πάνω στὰ ἀπόκρημνα βράχια κυττῶντας πέρα τὸ ἀνοιχτὸ πέλαγος. Γίνεται μιὰ κατανοκτικὴ ἀγρυπνία καὶ τὴν ἐπομένη ἢ θεία λειτουργία. Μετὰ δὲ ἀπὸ τὸ κοινὸ φαγητὸ τὸ μεσημέρι ἢ ἴδια λιτανεῖα ἐπιστρέφει στὸ Θεολόγο, ἐνῶ πλῆθος περιμένει νὰ ὑποδεχθῇ τὸν Ἅγιο πού θὰ τοποθετηθῇ καὶ πάλι στὴν Μονὴ τοῦ Φιλοθέου. Ἄν ἀξιωθῆς καὶ φθάσης ὡς ἐδῶ πῆγαινε ν' ἀνάψης ἓνα κερί στὴν Ἱερὴ Μονή.

Καθὼς θὰ ἐπισκέπτεσαι τὸ Νησί σκέψου ὅτι ἔχει δώσει καὶ συνεχίζει νὰ δίνει ἀνθρώπους ξεχωριστοὺς στὴν κοινωνία, ὄχι μόνον στὴν δική μας ἀλλὰ καὶ τοῦ ἐξωτερικοῦ. Ἀκόμη ζεῖ στὴν Ἀμερικὴ ὁ Θάσιος γλύπτης (ἐκ Ποταμιᾶς) Πολύγνωτος Βαγῆς πού κατέχει μιὰ θέση μεταξὺ τῶν πρώτων τῆς Ἀμερικῆς. Ποιὸς μπορεῖ νὰ ξεχάσῃ τὴν ξεχωριστὴ μορφή τοῦ Ἀρχιμανδρίτη Καλλινίκου Σταματιάδη πού ὑπῆρξε ἐνεργὸ μέλος τῆς φιλικῆς ἐταιρείας καὶ ἐμύησε σ' αὐτὴν καὶ τὸν Ἀρχηγὸ τῆς ἀνταρσίας στὸ νησί Χατζηγιώργη. Καὶ πόσους ἄλλους ἐξαιρετοὺς ὡς ἐπιστήμονες καὶ ἄτομα ξεχωριστὰ στὴν κοινωνία.

Σὲ πολλὰ χωριά ὅπως στὴν Παναγία στὸ Θεολόγο καὶ ἄλλοῦ μπορεῖς νὰ ζητήσης νὰ σοῦ δείξουν ὠραιότατα δείγματα λαϊκῆς τέχνης πού κάνουν στοὺς ἀργαλειούς. Καθὼς λοιπὸν θὰ κάνης τὴν βόλτα σου ἀνάμεσα στὰ γραφικὰ σοκάκια τοῦ χωριοῦ δὲν θάναι παράξενο ν' ἀκούσης κανένα νοσταλγικὸ σκοπὸ κοπελιάς πού ὑφαίνει.

Κάθε κεντίδι κάθε βελονιά ἔχει ἀκούσει ἄλλα τόσα τραγούδια ἀπὸ τὴν ὁμορφὴ κόρη πού λένε τοὺς καῦμοὺς τῆς καρδιάς καὶ τὰ

χρυσᾶ της ὄνειρα. Γι αὐτὸ σὰν πιάσης ἓνα ὑφαντὸ στὰ χέρια σου ἀναλογίσου ὅτι τοῦτο εἶναι ἓνα κομμάτι δικό της, τοῦ εἶναι της. Ὑφαντὰ πολλὰ θὰ συναντήσης στὸ Θεολόγο. Τὸ χωριὸ τοῦτο ἀνεβασμένο καὶ κρυμμένο ἐκεῖ ψηλά, ξεχασμένο θαρρεῖς ἀπ' ὅλους ἔχει νὰ σοῦ δείξη κάτι ἐντελῶς δικό του. Εἶναι ἓνα παλιὸ χωριὸ μὲ πολλὰ ἀρχοντικά πού ἀνάμεσά τους θάβρης καὶ τὸ Ἀρχοντικὸ τοῦ Χατζηγιώργη. Θὰ βρῆς ἐκκλησιᾶς παλιές σὰν τὴν Παναγία, καὶ θὰ θαυμάσης τὸ τέμπλο, τὸ Δεσποτικὸ καὶ τὸν ἄμβωνα τοῦ Ἁγίου Δημητρίου καμωμένα γύρω στὸ 1806 καὶ πού εἶναι ἀριστουργήματα ξυλογλυπτικῆς. Πιάσε κουβέντα τ' ἀπόβραδο ἐκεῖ στὸ καφεενεδάκι τοῦ χωριοῦ μ' ἓναν αἰωνόβιο γεροντάκο, πού θάχη πολλὰ νὰ σοῦ πῆ ἀπὸ τὴ ζωὴ του, ἀπ' τὸ Μακεδονικὸ ἀγῶνα πούδωσε τὴν ψυχὴ του ὀλάκερη, μὰ κι ὅσα κρατᾶ στὴ μνήμη του γιὰ τοὺς παλιότερους του. Εἶναι μιὰ ζωντανὴ ἱστορία τοῦτος ὁ σεβάσμιος γέροντας πού τὰ χρόνια δὲν κατάφεραν νὰ γεράσουν τὴν ψυχὴ καὶ τὸ μυαλὸ του. Στὸ χωριὸ τοῦτο πού θάσαι μπορεῖ νὰ τύχης καὶ σὲ κανένα χαρούμενο πανηγύρι σ' ἓναν γάμο, ἢ σὲ ἀποκριᾶ. Βέβαια δὲν θὰ δῆς ἀκριβῶς τὰ γραφικὰ ἐκεῖνα ἔθιμα πού ζωντάνευαν ἄλλοτε τὸ Νησί καὶ τὰ βιολιά μὲ τίς γκαίντες καὶ τὰ λαγούτα ἔπαιζαν χωρὶς σταματημό.

Ὅλα τοῦτα ἔχασαν τὴν παλιά τους δόξα κι' ἔχουν μπερδευτεῖ μὲ τοὺς σύγχρονους ρυθμούς. Μὰ ὅταν γιὰ καλὰ ἀνάψη τὸ γλέντι θὰ δῆς τὴν πρώτη θέσι νὰ παίρνη (ὁ βαρὺς) ὁ τοπικὸς χορὸς τοῦ νησιοῦ, καὶ τότε βλέπεις νὰ ζωντανεύη ξανά τὸ δοξάρι στὰ χέρια τοῦ βιολιτζῆ καὶ τὸ φτερό νὰ σπάζη στὰ χέρια τοῦ λαγουτιέρη. Ὅλο τὸ μεράκι ξεχειλίζει μὲ τὰ τραγούδια πού τόσο ἀπλᾶ ἐκφράζουν ὅλους τοὺς καῦμούς τῆς ἀγάπης σὰν τὸ :

ἄχι, βαχι, καῦμὸ πῶχ' ἢ ἀγάπη
 ἄχι, βαχι, μέρα νύχτα
 μ' ἔφαγ' ὁ καῦμός κι ἢ πίκρα

ἢ τίς πίκρες τῆς ζωῆς μὲ τὰ συνηθισμένα δραματικά της γεγονότα

Λαγκάδι ξερολάγκαδο λαγκάδι
 ἄχ μὲ τὴν κατεβασιά σου
 κόρη ροῦσα εἰν' τὰ μαλλιά σου
 δὲν βγαίνεις νὰ σὲ δῶ.
 Σέρνεις λιθάρια ριζιμιὰ λαγκάδι
 δένδρα ξερριζωμένα
 κλαῖν' τὰ μάτια μου γιὰ σένα.

Ἦ τὸ Ὁ Γιάννης καὶ ὁ Μῆτσος ἀνταμωθήκανε
ἀπάνω στὸ γιοφύρι μαχαιρωθήκανε

Δὲν λείπουν ὅμως καὶ τὰ χαρούμενα τραγούδια μὲ πιὸ πεταχ-
τοὺς ρυθμοὺς καὶ χοροὺς σὰν τὸ :

Μάζω τὰ περιστέρια σου μὴν ἔρθουν στὴν αὐλή μου
καὶ τρῶνε τὸ σιτάρι μου πίνουν καὶ τὸ νερό μου
παίρνουν καὶ μὲ τὰ πόδια τους τὸ χῶμα ἀπ' τὴν αὐλή μου
καὶ γὼ τὸ χῶμα θέλω τὸ θέλω νὰ κτίσω πύργο
πύργο καὶ σιδηρόπυργο, μολυβοσκεπασμένο

Τότε θὰ δῆς σ' ὅλη τὴ γραφικότητά της τὴν πλούσια τοπικὴ ἐνδυ-
μασία. Τὰ πολύχρωμα μαντήλια ἀνεμίζουν καὶ οἱ ὁμορφες κοπελ-
λιές στέλνουν κλεφτές ματιές γεμάτες τσαχπινιά κι' ἀνάβουν πό-
θους καὶ μεράκια στοὺς νιοὺς τοῦ χωριοῦ. Μά καὶ τὰ τραγούδια
τοῦ γάμου δὲν εἶναι λιγώτερο ὁμορφα, σὰν τοῦτο ποὺ λένε καθὼς
χορεύουν τὴν προῖκα :

Ποὺ τὴν διάλεξες αὐτὴ τὴν νιά *
τὴν ξανθομαλλοῦσα τὴν κοπελιά
Στὸ περιβολάκι τὴν ἤρσηκα
τὰ βασιλικά της ἐπότιζε
τὸν ἀμάραντό της ξεκλόνιζε.
Ἔκοψε κλωνάρι καὶ μ' ἔδωσε
μ' εἶπε κ' ἕναν λόγο καὶ μ' ἄρεσε.
Βρέ παλληκαράκι ἂν μ' ἀγαπᾶς
τί συχνοδιαβαίνεις καὶ δὲν μιᾶς
στεῖλε προξενῆτες στὴ μάννα μου
καὶ προξενητάδες στὸ μπάρομπα μου.

Γιὰ τὴν πεθερὰ ἀπευθύνουν ἄλλο τραγούδι :

Γιὰ ἔβγα μάννα τοῦ γαμπροῦ καὶ πεθερὰ τῆς νύφης
νὰ δῆς τὸν γυιὸ σ' τὸν σταυραητὸ
τί πέρδικα π' σὲ φέρνει

* Ὑπάρχουν καὶ σὲ ἄλλα μέρη τῆς Ἑλλάδος ἴσως πολλὰ ἀπὸ
αὐτὰ τὰ τραγούδια, ἀλλὰ ὁ κάθε τόπος δίνει δικό του χρῶμα στὸ
τραγούδι καὶ τὸ τραγουδᾷ μὲ δικές του παραλαγές.

Ἐνῶ στή νύφη λένε . . .

τ' ἀκοῦς τ' ἀκοῦς νυφίτσα μου τί θὰ σοῦ παραγγείλλω
 σὰν περιστέρα νὰ σταθῆς σὰν βέρα νὰ λυγίσης
 σὰν κόκκινο γαρούφαλο νὰ ροδοκοκκινίσης

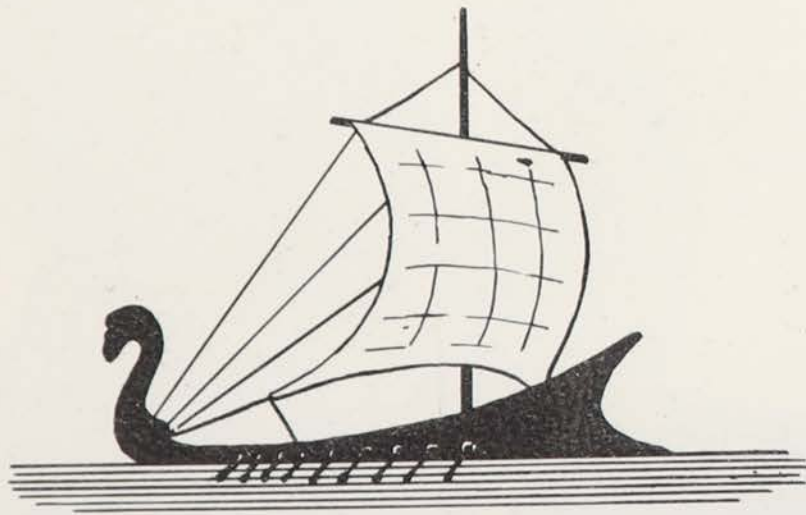
Μὲ τέτοια καὶ ἄλλα ὠραιότατα τραγούδια γίνεται ὁ γάμος στή
 Θάσο καὶ τελειώνει μιὰ ἀγάπη ποὺ ὁ νιὸς τὴν τραγουδοῦσε τὰ βρά-
 δυα στή γειτονιά τῆς καλῆς του.

Σοκάκι μου φαρδὺ πλατὺ μὲ τὴ κατεβασιά σου
 ἐσένα δὲν λυμπίστηκα μον' τὴ γειτόνισσά σου.

Αὐτὸ εἶναι τὸ νησι ξένη μας φίλε ποὺ θέλησα νὰ σοῦ γνω-
 ρίσω μὲ λίγα καὶ ἀπλᾶ λόγια. Μὰ ὅσα δὲν κατώρθωσα ἐγὼ μὲ τὴν
 φτωχὴ πέννα μου νὰ σοῦ πῶ, ξεφύλλισε τοῦτο τὸ λεύκωμα καὶ συμ-
 πλήρωσε μόνος σου τὰ κενὰ ποὺ ἄφησα. Ἡ ἔχοντας τοῦτο σὰν
 ὁδηγὸ, ἐπισκέψου τὴν Θάσο νὰ θαυμάσης ἀπὸ κοντὰ τὴν ὀμορ-
 φιά της.



Ὁ ἐξάίρετος πολιτικός κ. Αὔγουστος Θεολογίτης πού τιμᾶ ιδιαίτερα τὸ νησί.





Κεφαλή Διονύσου (Μουσείον - Θάσου)

Φωτ. Ανατόλια

ΜΙΑ ΝΗΡΗΙΔΑ ΞΕΦΥΓΕ ΑΠ' ΤΟΥΣ ΚΟΡΦΟΥΣ ΤΗΣ ΘΑΛΑΣΣΑΣ ΚΙ ΑΝΑΔΥΘΗΚΕ ΣΚΟΡΠΩΝΤΑΣ ΓΥΡΩ
ΤΗΣ Μ' ΕΝΑ ΤΙΝΑΓΜΑ ΤΟΥ ΚΕΦΑΛΙΟΥ ΤΗΣ, ΣΜΑΡΑΓΔΙΑ ΚΑΙ ΖΑΦΕΙΡΙΑ ΚΑΙ ΔΙΑΜΑΝΤΟΠΕΤΡΕΣ.

Θάσος (Λιμνή)

Φωτ. Κυριακίδη





Φωτ. Μούσιου

Ἐβραϊόκαστρο (Θάσος)

Φωτ. Μισέλ

...ΣΑΝ ΤΟΥΤΕΣ ΠΟΥ ΘΑ
ΒΡΗΣ ΚΑΘΩΣ ΘΑ ΕΠΙΣΚΕ-
ΠΤΕΣΑΙ ΤΗΝ ΘΑΣΟ.



Λιμενάρια

ΛΙΜΑΝΑΚΙΑ ΦΙΛΟΞΕΝΑ...



Θάσος (Λιμνήν)

Φωτ. Κυριακίδου

Φωτ. Μισέλ

...Μ' ΟΛΑΝΟΙΧΤΗ ΑΓΚΑΛΙΑ...



Θάσος



Λιμενάρια



Λιμενάρια

Φωτ. Κυριακίδη

ΚΑΙ ΝΗΣΑΚΙΑ ΟΛΟ ΧΑΡΙ,
ΤΟ ΚΑΘΕΝΑ ΣΕ ΚΑΛΕΙ ΣΕ ΜΙΑ ΞΕΧΩΡΙΣΤΗ ΑΠΟΛΑΥΣΙ ΚΑΙ ΣΕ ΧΑΡΕΣ ΠΡΩΤΟ -
ΓΝΩΡΕΣ, ΜΑΓΕΥΤΙΚΕΣ, ΑΞΕΧΑΣΤΕΣ

ΤΟ ΒΑΘΥΠΡΑΣΙΝΟ ΚΑΙ ΤΟ ΓΑΛΑΖΙΟ ΕΝΑΡΜΟΝΙΖΕΤΑΙ ΘΑΥΜΑΣΙΑ
ΚΙ' ΑΓΚΑΛΙΑΖΕΙ ΤΟ ΝΗΣΙ ΠΟΥ ΚΡΥΒΕΙ
ΜΕΣΑ ΤΟΥ ΜΥΡΙΕΣ ΠΑΡΑΞΕΝΕΣ ΟΜΟΡΦΙΕΣ

"Κύνοιρα" (Θεολόγου)

Φωτ. "Ανατόλια"





Φωτ. Ἀνατόλια
Πρὸς Μακρὺν – Ἄμμο

ΟΙ ΟΛΟΧΡΥΣΕΣ ΑΜΜΟΥΔΙΕΣ ΤΗΣ
ΣΕ ΚΑΛΣΥΝ...

Πευκάρι (Ποτὸς)

Φωτ. Ἀνατόλια





Μακρὺν – Ἄμμος (Θάσος)

Φωτ. Ἀνατόλια

Γλυφάδα (Θάσος)

...ΓΙΑ Ν' ΑΠΟΛΑΥΣΗΣ
ΤΗΝ ΘΑΛΑΣΣΑ

Φωτ. Ἀνατόλια



ΤΟ ΠΕΥΚΟ ΚΑΘΡΕΦΤΙΖΕΤΑΙ ΣΤΟΝ ΟΛΟΓΑΛΑΖΟ ΚΑΘΡΕΦΤΗ ΤΗΣ ΘΑΛΑΣΣΑΣ

Στόν Παχύ

Φωτ. Κυριακίδη





*Ακρ. Κεφαλᾶς

Φωτ. *Ανατόλια

Φωτ. *Ανατόλια

ΚΑΙ ΤΙΣ ΒΡΑΧΩΔΙΚΕΣ ΑΚΤΕΣ ΤΗΣ ΘΑ ΤΙΣ
ΔΗΣ ΟΛΟ ΧΑΡΙ ΜΕ ΜΙΑ ΑΛΛΟΙΩΤΙΚΗ ΔΙΚΗ
ΤΟΥΣ ΟΜΟΡΦΑΔΑ



ΤΑ ΓΡΑΦΙΚΑ ΧΩΡΙΟΥΔΑΚΙΑ ΤΗΣ
ΤΟ ΚΑΘΕΝΑ ΜΕ ΤΙΣ ΧΑΡΕΣ ΤΟΥ, ΣΟΥ ΓΕΜΙΖΟΥΝ ΤΗΝ ΨΥΧΗ ΜΕ ΕΥΧΑ-
ΡΙΣ ΤΗΣΗ...

Λιμενάρια

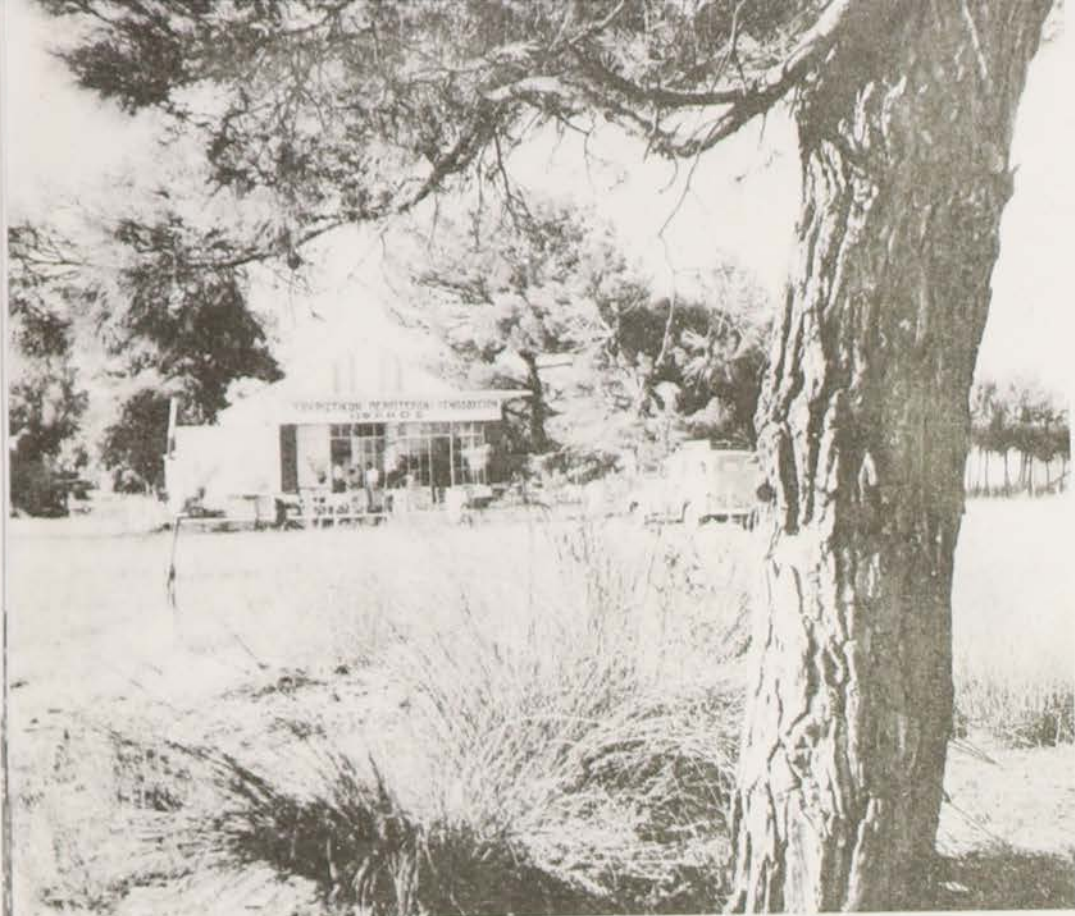
Φωτ. Κυριακίδη





Τὸ παλιὸ λιμανάκι (Θάσος)

...ΚΑΙ ΟΜΟΡΦΕΣ, ΑΠΛΕΣ, ΕΙΚΟΝΕΣ
ΘΑ ΜΕΙΝΟΥΝ ΣΤΗ ΣΚΕΨΗ ΣΟΥ ΑΠΟ ΤΗΝ ΕΔΩ ΖΩΗ ΣΟΥ ΠΟΥ Θ' ΑΝΑ-
ΠΛΑΘΗΣ ΜΕ ΝΟΣΤΑΛΓΙΑ...



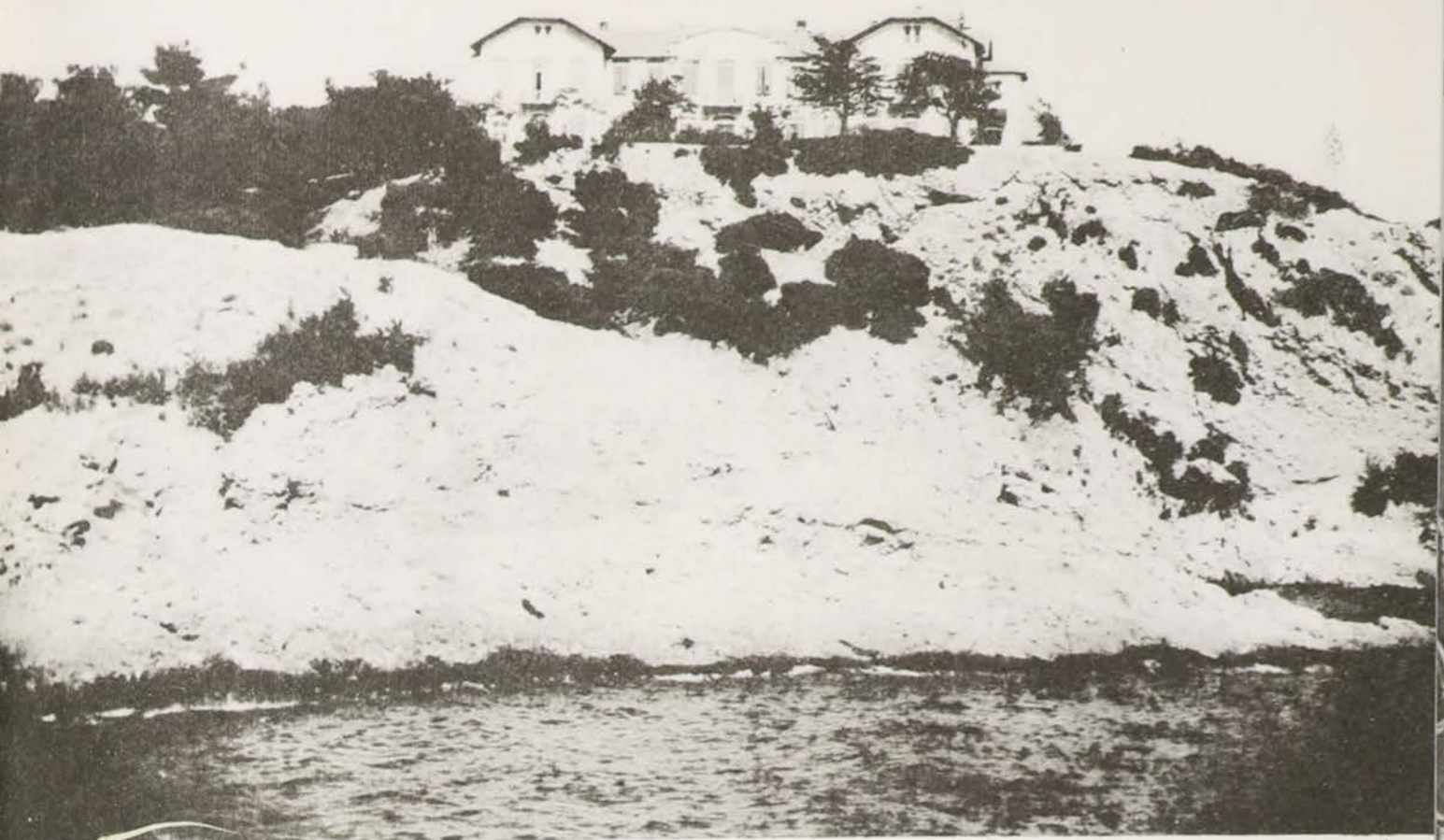
Τουριστικὸν Περὶπτερον Πρίνου

Φωτ. Ἀνατόλια

ΖΩΗ ΑΝΕΤΗ.
ΞΕΚΟΥΡΑΣΤΗ ΠΟΛΙΤΙΣΜΕΝΗ...

Τουριστικὸν Ξενοδοχεῖον Θάσου





"Παλατάκι" Λιμεναρίων

Φωτ. 'Ανατόλια

...ΠΟΥ ΞΑΝΑΝΟΙΩΝΗ, ΝΟΥ ΚΑΙ ΣΩΜΑ...

Πρίνος



ΑΠΟΤΕΛΕΙ ΠΑΡΑΔΟΣΙ Η ΦΙΛΟΞΕΝΙΑ ΚΙ Η ΕΥΓΕΝΕΙΑ ΣΤΟ ΝΗΣΙ ΤΟΥΤΟ
ΓΙ'ΑΥΤΟ Μ' ΟΠΟΙΟ ΜΕΣΟΝ ΣΥΓΚΟΙΝΩΝΙΑΣ ΚΙ ΑΝ ΦΤΑΣΗΣ...

Ἐποψὶς τῆς Θάσου ἀπὸ Ἀρχαῖον Θεάτρον

Φωτ. Ἀνατόλια





Φωτ. Κυριακίδη

...ΘΑ ΒΡΗΣ ΤΟΥΣ ΚΑΤΟΙΚΟΥΣ ΤΟΥ ΝΑ ΣΕ ΠΕΡΙΜΕΝΟΥΝ, Μ' ΕΝΑ ΧΑΜΟΓΕΛΟ ΚΑΛΩΣΟΡΙΣΜΑΤΟΣ...



Στὸ Μουσεῖον Θάσου

Φωτ. Ἀνατόλια



... ΣΤΟ ΝΗΣΙ ΠΟΥ Η ΑΞΙΝΑ ΤΟΥ ΑΡΧΑΙΟ -
ΛΟΓΟΥ...

Φωτ. 'Ανατόλια



Φωτ. Κυριακίδη

...ΕΥΠΝΗΣΕ ΑΠΟ ΤΟ ΛΗΘΑΡΓΟ...



Φωτ. Κυριακίδη

...ΠΟΛΛΑ ΕΡΓΑ ΤΕΧΝΗΣ...



Φωτ. 'Ανατόλια

...ΤΟΥ ΠΑΛΗΟΥ ΛΑΜΠΡΟΥ
ΠΟΛΙΤΙΣΜΟΥ...

Φωτ. Πάν

Φωτ. *Ανατόλια





Τὸ Μουσεῖον

Φωτ. Ἀνατόλια

...ΚΑΙ ΜΕ ΣΤΟΡΓΗ ΤΑ ΕΦΕΡΕ ΝΑ ΖΗΣΟΥΝ Σ' ΕΝΑΝ ΚΑΙΝΟΥΡΓΙΟ ΚΟΣΜΟ...

...ΜΕΣΑ ΣΤΗΝ ΟΙΚΟΓΕΝΕΙΑΚΗ ΘΑΛΠΩΡΗ ΤΟΥ ΜΟΥΣΕΙΟΥ ΚΑΙ ΚΑΤΩ ΑΠΟ ΤΑ ΓΕ-
ΜΑΤΑ ΘΑΥΜΑΣΜΟ ΚΙ'ΕΚΠΛΗΞΗ ΜΑΤΙΑ ΤΩΝ ΞΕΝΩΝ ΕΠΙΣΚΕΠΤΩΝ

"Ο Σάτυρος"

Φωτ. 'Ανατόλια



ΕΝΑ ΠΕΡΙΠΑΤΟΣ ΣΤΑ ΤΕΙΧΗ, ΣΤΟ ΑΡΧΑΙΟ ΘΕΑΤΡΟ, ΠΟΥ ΚΑΘΕ ΧΡΟΝΟ ΑΚΟΥΓΟΝΤΑΙ ΟΙ ΣΤΙ-
ΧΟΙ ΤΩΝ ΜΕΓΑΛΩΝ ΤΡΑΓΙΚΩΝ ΤΗΣ ΑΡΧΑΙΟΤΗΤΟΣ...

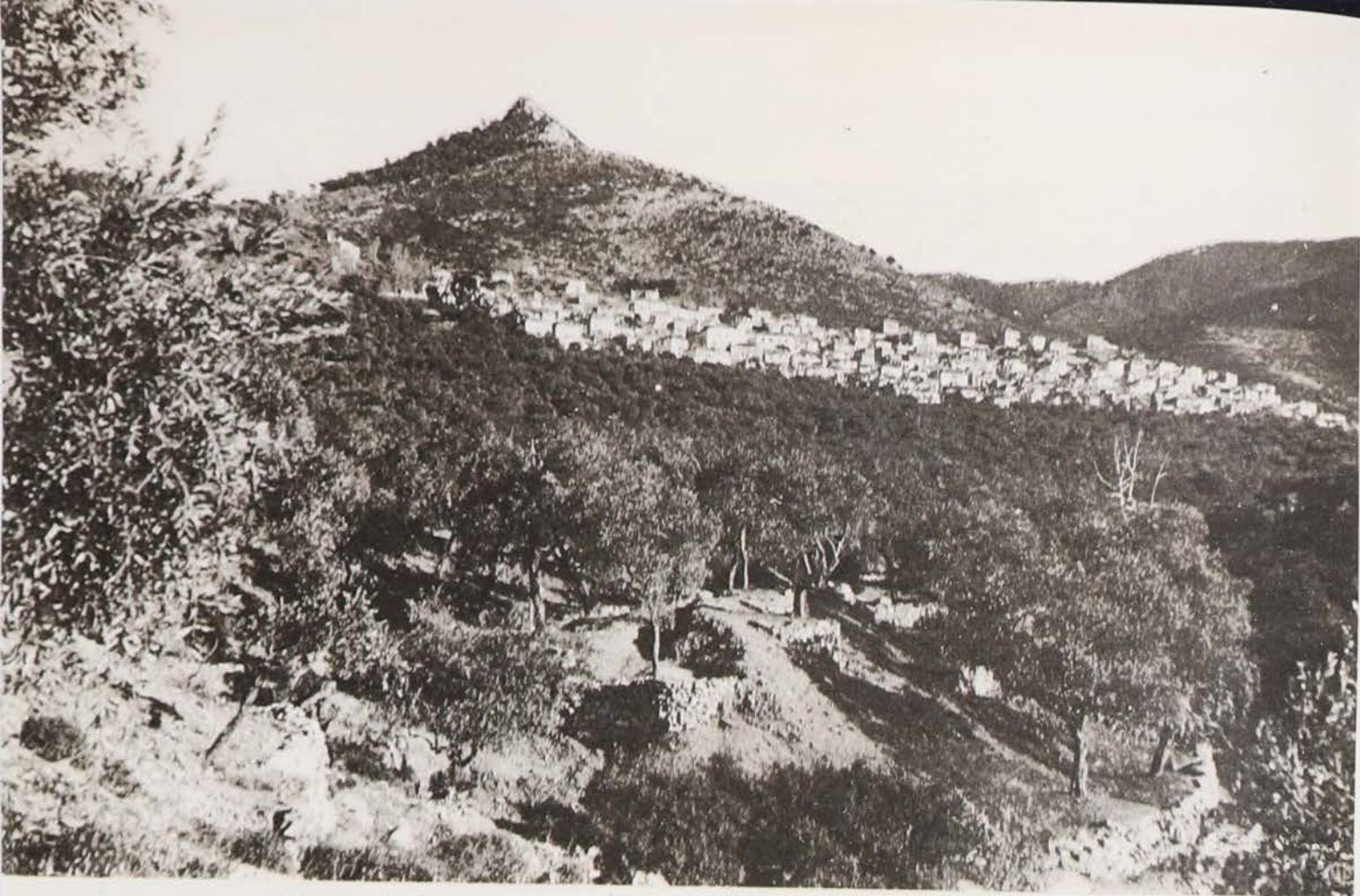


Φωτ. 'Ανατόλια

...ΣΤΟΥΣ ΝΑΟΥΣ ΚΑΙ ΤΑ ΙΕΡΑ, ΣΤΗΝ ΑΓΟΡΑ, ΣΤΗΝ ΑΚΡΟΠΟΛΙ, ΣΕ ΞΑΝΑΦΕΡΝΟΥΝ Σ' ΑΥ-
ΤΟΥΣ ΠΟΥ ΑΙΩΝΕΣ ΠΡΙΝ, ΤΑ ΕΔΗΜΙΟΥΡΓΗΣΑΝ



Φωτ. 'Ανατόλια



"Καλλιράχη"

Φωτ. Πασσαλῆ

"Παναγία"

Φωτ. Πάν



ΤΑ ΟΛΟΠΡΑΣΙΝΑ ΧΑΡΙΤΩΜΕΝΑ ΧΩΡΙΟΥΔΑΚΙΑ ΤΟΥ ΝΗΣΙΟΥ...



"Ποταμιά"

Φωτ. Πάν

...ΣΕ ΚΑΛΟΥΝ ΓΙΑ ΜΙΑ ΕΥΧΑΡΙΣΤΗ ΔΙΑΜΟΝΗ ΠΟΤΙΖΟΝΤΑΣ ΣΕ ΤΟΥΣ ΔΡΟΣΕΡΟΥΣ ΧΥΜΟΥΣ
ΤΩΝ...



Σωτήρος

Φωτ. Πασσαλή



Ραγώνι

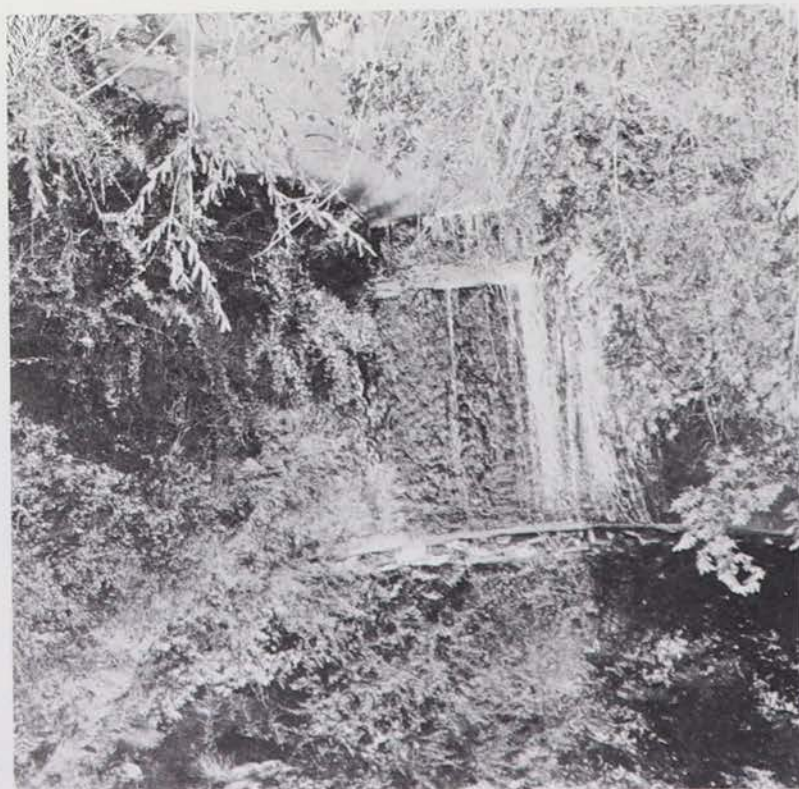
Φωτ. Πασσαλή



Καζαβήτι

Φωτ. Πασσαλή

...ΚΑΙ ΤΑ ΓΑΡΓΑΡΑ ΝΕΡΑ
ΤΩΝ



Α. Βασιλική Θεολόγου

Φωτ. Γαμβρέλη



...ΟΙ ΔΡΟΣΑΤΕΣ ΚΟΠΕ-
ΛΙΕΣ ΜΕΤΙΣ ΩΡΑΙΟΤΑΤΕΣ
ΚΑΙ ΓΡΑΦΙΚΕΣ ΕΝΔΥΜΑ-
ΣΙΕΣ...

Φωτ. Πάν





Φωτ. 'Ανατόλια

...ΣΚΟΡΠΟΥΝ ΧΑΜΟΓΕΛΑ ΕΥΓΕΝΕΙΑΣ ΚΙ ΑΡΧΟΝΤΙΑΣ.



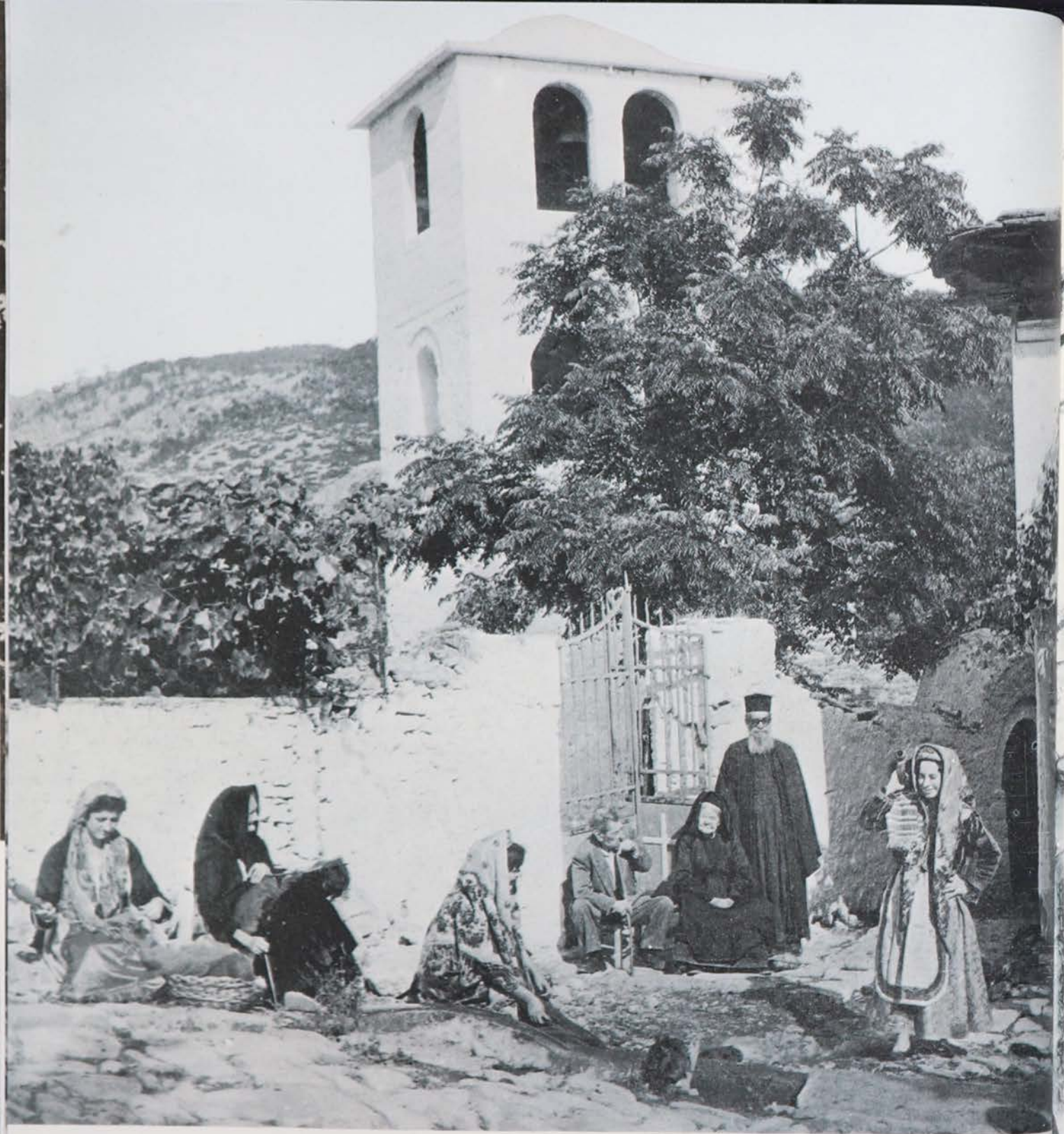
Φωτ. 'Ανατόλια

ΜΑ ΚΑΙ ΠΟΣΕΣ ΣΚΗΝΕΣ ΑΠΛΕΣ ΜΑ ΧΑΡΙΤΩΜΕΝΕΣ...

...ΣΑΝ ΚΑΙ ΤΟΥΤΕΣ ΠΟΥ ΑΣΦΑΛΩΣ ΘΑ ΣΥΝΑΝΤΗΣΗΣ ΚΑΙ ΘΑ ΝΟΣΤΑΛΓΗΣΗΣ ΝΑ ΖΗΣΗΣ
ΓΙΑ ΛΙΓΟ ΚΟΝΤΑ ΤΟΥΣ...

Φωτ. 'Ανατόλια





Φωτ. 'Ανατόλια

...Ν' ΑΛΛΑΞΗΣ ΛΙΓΑ ΛΟΓΙΑ ΜΕ ΤΑ ΤΟΣΟ ΚΑΛΩΣΥΝΑΤΑ ΤΟΥΤΑ ΓΕΡΟΝΤΑΚΙΑ...

...ΠΟΥ ΚΑΘΕ ΛΕΞΙ ΤΟΥΣ ΘΑΝΑΙ ΣΟΦΗ, ΓΕΜΑΤΗ ΑΠ' ΤΗΝ ΠΕΙΡΑ ΤΗΣ ΖΩΗΣ

Φωτ. 'Ανατόλια





Φωτ. Γκυβρέλη

Τὸ ἱστορικὸ σπίτι τοῦ Χατζηγιώργη

ΚΙ ΙΣΩΣ ΣΤΑ ΛΟΓΙΑ ΚΑΠΟΙΟΥ ΓΕΡΟΝΤΑ, ΝΑ ΒΡΗΣ ΙΣΤΟΡΙΕΣ ΠΑΛΗΣ...

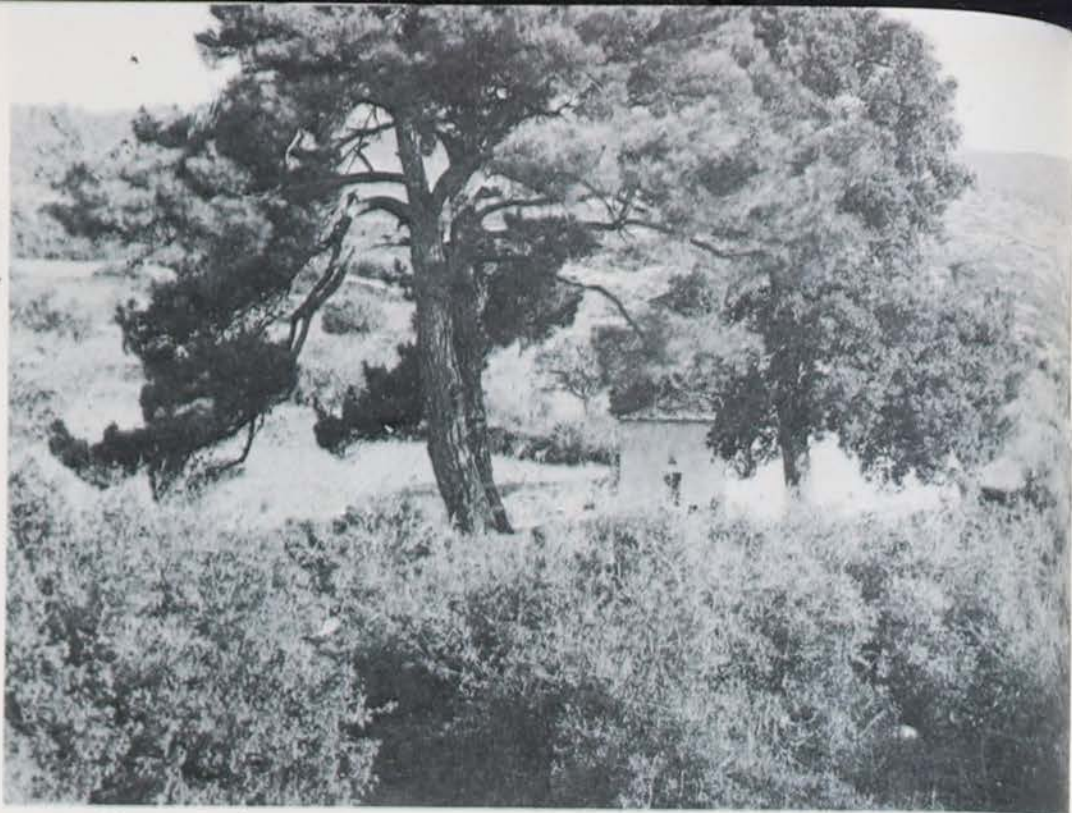
...ΓΙΑ ΤΟ ΝΗΣΙ, ΓΙΑ ΤΟΥΣ ΑΝΘΡΩΠΟΥΣ ΤΟΥ

1

Φωτ. 'Ανατόλια



...ΚΑΙ Η ΖΩΗ ΚΥΛΑ ΗΣΥ-
ΧΗ ΚΑΙ ΓΑΛΗΝΙΑ



"Άγιος Γεώργιος Θεολόγου

Φωτ. Γαμβρέλη

Φωτ. Ανατόλια





Φωτ. 'Ανατόλια

Φωτ. 'Ανατόλια





...ΓΕΜΑΤΗ ΑΠΟ ΤΗΝ ΝΟΙ-
ΚΟΚΥΡΩΣΥΝΗ ΚΑΙ ΕΠΙΔΕ-
ΞΙΟΤΗΤΑ ΤΗΣ ΝΗΣΙΩΤΙΣ-
ΣΑΣ...

Φωτ. 'Ανατόλια

Φωτ. 'Ανατόλια

...ΣΤΗΝ ΤΕΧΝΗ ΤΟΥ ΑΡ-
ΓΑΛΕΙΟΥ...



...ΜΑ ΚΙ' ΟΠΟΥΔΗΠΟΤΕ.

Φωτ. 'Ανατόλια



ΤΑ ΒΟΥΝΑ, ΤΑ ΔΑΣΗ, ΥΠΟΒΛΗΤΙΚΑ ΥΨΩΝΟΥΝ ΤΟ ΠΑΡΑΣΤΗΜΑ ΤΟΥΣ...



Φωτ. 'Ανατόλια



ΓΕΜΑΤΑ ΜΕΓ ΑΛΟΠΡΕΠΕΙΑ.



Φωτ. Γαυβοέλη



"Παπαλιμάνι"

Φωτ. Μισέλ



ΜΑ ΚΙ Η ΖΩΗ ΤΗΣ ΠΛΑΝΕΥΤΡΑΣ ΘΑΛΑΣΣΑΣ...



Φωτ. Κυριακίδη

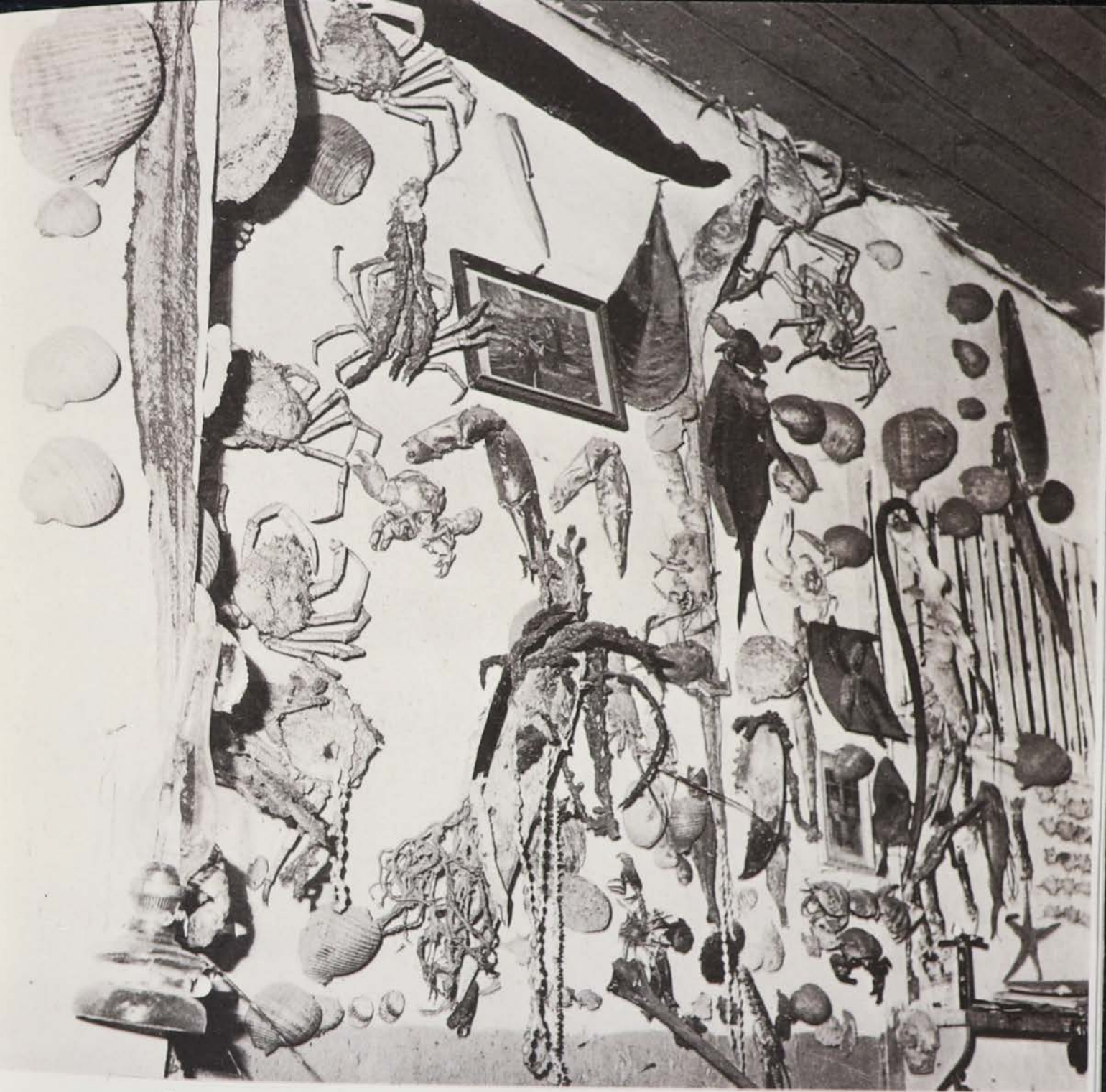
...ΣΥΓΚΙΝΕΙ ΙΔΙΑΙΤΕΡΑ ΤΟΥΣ ΤΟΛΜΗΡΟΥΣ ΝΗΣΙΩΤΕΣ...



Φωτ. Ανατόλια



...ΣΑΝ ΤΟΥΤΕΣ...



Φωτ. 'Ανατόλια

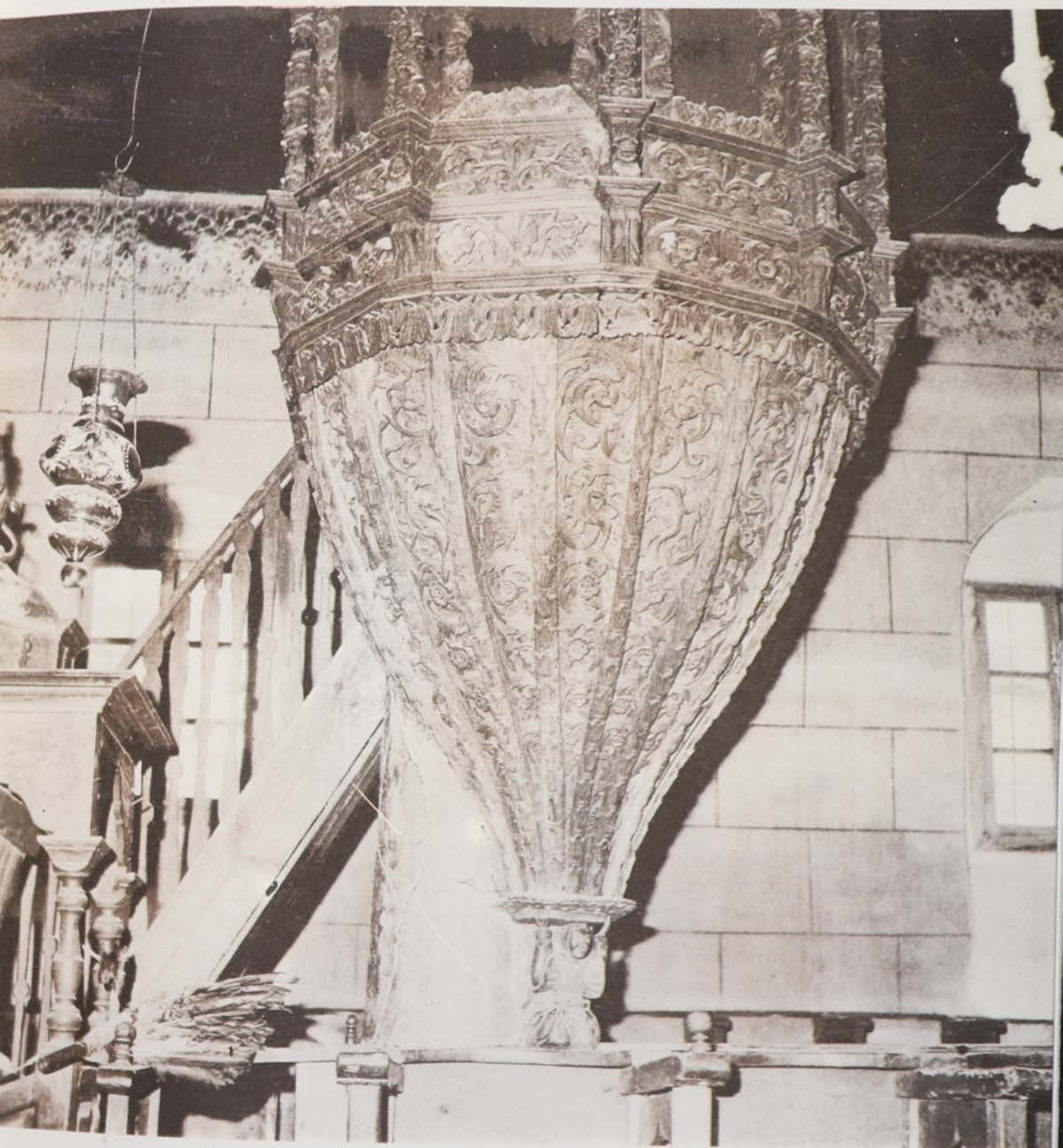


Φωτ. 'Ανατόλια

ΤΑ ΓΡΑΦΙΚΑ ΕΚΚΛΗΣΙΑ...

Φωτ. Γαμβρέλη





*Αμβων Α. Δημητρίου Θεολόγου

Φωτ. *Ανατόλια

...ΚΙ ΟΙ ΠΑΛΗΕΣ ΕΚΚΛΗΣΙΕΣ...

Φωτ. Ἀνατόλια



Τέμπλον Α. Δημητρίου Θεολόγου

Φωτ. Ἀνατόλια



...ΜΕ ΤΗΝ ΘΑΥΜΑΣΤΗ ΤΕΧΝΗ...

Φωτ. Γαμβρέλη

"*Αρσανᾶς"

...ΣΥΓΚΙΝΟΥΝ





ΣΤΑ ΛΙΜΕΝΑΡΙΑ ΜΠΟΡΕΙΣ ΝΑ ΘΑΥΜΑΣΗΣ
ΤΗΝ ΑΞΙΟΛΟΓΗ ΣΥΛΛΟΓΗ ΑΡΧΑΙΩΝ ΤΟΥ Ι-
ΑΤΡΟΥ Κ. Ι. ΠΑΠΑΓΕΩΡΓΙΟΥ ΠΟΥ ΜΕ ΤΗΝ Ι-
ΔΙΑΙΤΕΡΗ ΦΡΟΝΤΙΔΑ ΚΑΙ ΑΓΑΠΗ ΤΟΥ ΣΥΛ-
ΛΕΓΕΙ ΑΚΟΥΡΑΣΤΑ ΚΑΙ ΤΗΝ ΠΛΟΥΤΙΖΕΙ ΜΕ
ΩΡΑΙΟΤΑΤΑ ΔΕΙΓΜΑΤΑ ΤΟΥ ΑΡΧΑΙΟΥ ΠΟΛΙ-
ΤΙΣΜΟΥ ΤΟΥ ΝΗΣΙΟΥ





ΙΔΙΩΤΙΚΗ ΣΥΛΛΟΓΗ ΑΡΧΑΙΩΝ
ΙΑΤΡΟΥ ΠΑΠΑΓΕΩΡΓΙΟΥ ΙΩΑΝ-
ΝΟΥ ΩΣ ΔΙΑΚΟΣΜΗΤΙΚΟΝ ΤΜΗ-
ΜΑ ΘΕΡΑΠΕΥΤΗΡΙΟΥ ΑΥΤΟΥ.
(Φωτογραφία Γ. Σεβαστού).





Θάσος (Λιμνήν)

Φωτ. Κυριακίδη

Λιμενάρια

Φωτ. Ανατόλια



...ΧΟΡΤΑΣΕ ΛΟΙΠΟΝ ΟΣΟ ΜΠΟΡΕΙΣ ΤΟ
ΒΛΕΜΜΑ ΣΟΥ...

...ΜΕ ΤΙΣ ΕΚΠΛΗΚΤΙΚΕΣ ΟΜΟΡΦΙΕΣ...



Πανόραμα Λιμεναρίων

Λιμενάρια

Φωτ. Κυριακίδη





Πελεκάνος
"Πευκάρι,"

Φωτ. Γαμβρέλη



Πελεκάνος
"Άγια Βασιλική Θεολόγου"

Φωτ. Ανατόλια

...ΠΟΥ ΣΟΥ ΠΡΟΣΦΕΡΕΙ ΑΚΟΥΡΑΣΤΑ...

...ΤΟ ΜΑΓΕΥΤΙΚΟ ΤΟΥΤΟ ΝΗΣΙ



Λιμενάρια

Φωτ. Κυριακίδη



...Η ΣΕΙΡΗΝΑ ΑΥΤΗ ΤΟΥ ΑΙΓΑΙΟΥ...



Ποτός





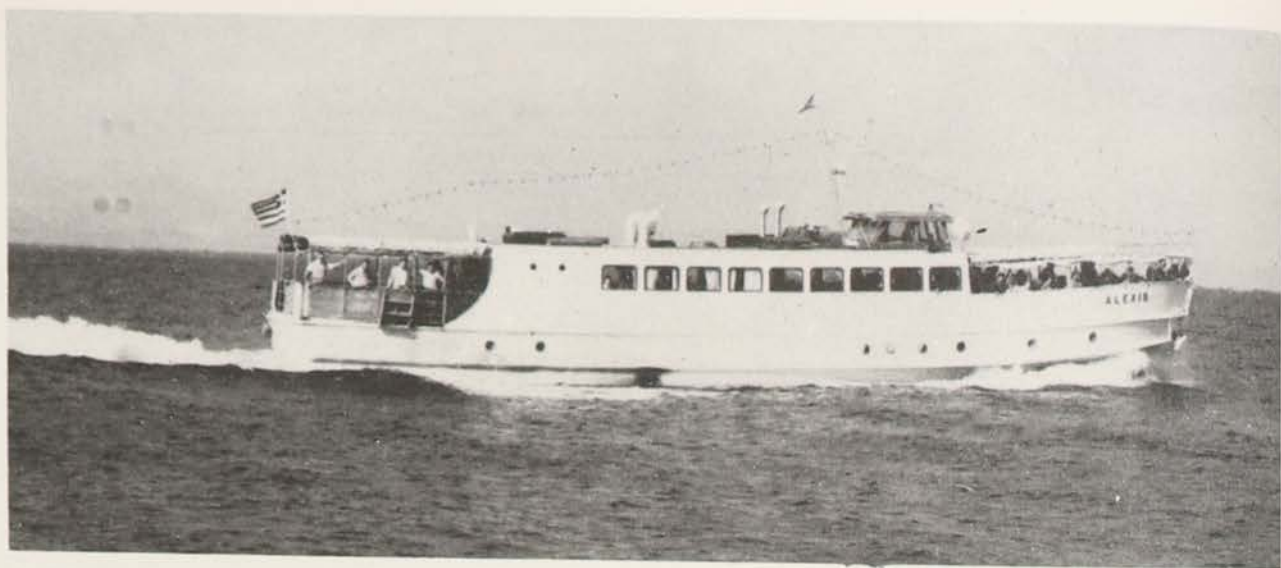
ΚΑΒΑΛΑ - CAVALA

Γιὰ τὸν ἐπισκέπτη τοῦ νησιου

Τὸ ἀεροπλάνο, τὸ αὐτοκίνητο, τὸ πλοῖο σ' ἔφερε στὴν ὀμορφὴ πόλι τῆς Καβάλας καὶ τώρα ἀπέναντί της ἀγναντεύεις τὸ νησί μὲ τὶς ἄπειρες καλλονές. Ἀσφαλῶς θὰ ἔλθῃς νὰ τὸ ἐπισκεφθῆς. Στὸ λιμάνι θὰ βρῆς τὰ ἄνετα, γρήγορα καὶ καλοτάξιδα πούλμαν "Ἀλέξης", "Παπαγεωργίου II", "Μαρία" ποὺ καθημερινῶς στὶς 1.30 μ.μ. ἀναχωροῦν ἀπὸ τὴν Καβάλα γιὰ τὴν Εἶσο, καθὼς καὶ τὸ ἀπόγευμα κατὰ τὴν θερινὴ περίοδο. Τὶς Κυριακὲς ἔχει ἐκδρομικὰ δρομολόγια πρῶινὰ μὲ ἐπιστροφὴ τὸ βράδυ.

Τὸ ταξεῖδι σου θὰ ναι εὐχάριστο, ξεκούραστο καὶ σὲ 12-13 μίλια, δηλ. σὲ μία ὥρα, θὰ φτάσῃς στὰ πρῶτα χωριουδάκια τοῦ νησιοῦ μὲ τὶς ὑπέραχες ἀκρογιαλιές. Ἀπλᾶ κι ἀπέριττα, μὲ τὰ στολίδια ποὺ μόνον ἡ φύση ξέρει νὰ σκορπᾷ σὲ λίγους τόπους, στέλνουν τὴν μοσχοβολιάτους ἀπ' τὸ ρετσίνι τοῦ πεύκου, ν' ἀνταμῶσῃ τὴν ἀρμύρα τῆς θάλασσας.

Ἄν ἔχῃς δικὸ σου αὐτοκίνητο καὶ θέλεις μ' αὐτὸ νὰ ἐπισκεφθῆς ὀλόκληρο τὸ νησί, θὰ πᾶς στὴν Κεραμωτῆ, ἀπ' ὅπου τὰ φέρρου - μπιὼτ "Φρέτρια" καὶ "Εἰσοπούλα" μὲ τὰ πολὺ συχνὰ δρομολογία τους θὰ σὲ φέρουν σὲ 45' λεπτὰ στὴν Εἶσο.



ΑΝ ΠΑΡΗΣ ΤΟ ΠΟΥΛΜΑΝ "ΑΛΕΞΗΣ", σέ μία ώρα θά ἔχη προσεγγίση στόν Πρίνο. Τò Π/Κ "Τρεῖς φίλοι" ἀναχωρεῖ τὴν ἴδια ὥρα κατ'εὐθείαν διὰ Θάσον.

Ὁ Πρίνος εἶναι μία γραφικὴ παραλία ποὺ τὸ πεῦκο της φτάνει ὡς τὴν θάλασσα. Ἀπὸ δῶ καὶ πέρα ἀσφαλῶς δὲν θάβηλες νὰ τελειώσῃ γρήγορά ἡ διαδρομὴ σου. Μὰ σέ μισή ὥρα θά φτάσῃ στὴν Θάσο (Λιμένα), τὴν πρωτεύουσα τοῦ νησιοῦ, κι' ἐκεῖ θά μπορέσῃς ἀμέσως νὰ ξεκουραστῇς σ' ἓνα ἀπὸ τὰ καθαρὰ καὶ ἄνετα ξενοδοχεῖα: Ἀκρόπολις, Ἀμφίπολις, Ἀπόλλων, Θεανώ, Παλλάδιον ἢ στὸ ὠραιότατο τουριστικὸ ξενοδοχεῖο, ἢ ἀκόμη καὶ σέ δωμάτια ἐπιπλωμένα ποὺ ἐξασφαλίζουν μιὰ ἄνετη καὶ ξεκούραστη διαμονὴ στὶς χιλιάδες τῶν ἐπισκεπτῶν.

Ἐδῶ θάχῃς τὴν εὐκαιρίαν νὰ θαυμάσῃς, ἐκτὸς ἀπὸ τὴν γραφικότητα τῆς φύσης, ἐξαιρετὰ ἔργα τέχνης πολλῶν αἰώνων π.Χ. ποὺ φυλάγονται στὸ Μουσεῖο. Μὲ μία βόλτα σου ὡς τὰ ἀρχαῖα τείχη, τὴν ἀκρόπολη, τὸ ἀρχαῖο θέατρο, τὴν ἀρχαῖα ἀγορὰ, θά ξαναδῆς ζωντανεμένο ἓναν πολὺ παλὸν πολιτισμὸ τοῦ νησιοῦ. Γιὰ ν' ἀπολαύσῃς τὴν θάλασσα, πήγαινε μ' ἓνα αὐτοκίνητο ἢ μιὰ βαρκούλα, μὰ κι' ὁ περίπατος θά εἶναι εὐχάριστος γιατί δὲν εἶναι καθόλου μακρὰ ἢ Μακρὺ — Ἄμμος, ἢ Γλυφάδα, τὸ Παπὰ — Λιμάνι.

Μὴν παραλείμῃς ἀπ' ἐδῶ νὰ ἐπισκεφθῇς τὴν Παναγία καὶ Ποταμιὰ. Εἶναι δυὸ καταπράσινα χωριουδάκια ποὺ θά σ' ἀφήσουν γοητευμένο. Πολὺ συχνὰ πηγαίνουν αὐτοκίνητα πρὸς τὰ ἐκεῖ καὶ πάντοτε ἀφοῦ ἔλθῃ τὸ "Ἀλέξης". Ἐπίσης ὅλα τὰ χωριά τοῦ νησιοῦ ἔχουν συχνὴ ἐπικοινωνία μὲ τὸν Λιμένα, μὲ αὐτοκίνητο καὶ ἐπιστροφή αὐθημερόν.

Ὅταν πιά ἀποφασίσῃς ν' ἀφήσῃς τοῦτον τὸν παράδεισο κάνε τὴν τελευταία σου ἐπίσκεψη στὸ καλλιτεχνικὸ φωτογραφεῖο "Φωτο—Πάνη". Ἐκτὸς ἀπὸ τὰ ὠραιότατα κάρτ — ποστὰλ τοῦ νησιοῦ καὶ τὰ θαυμάσια σουβε-



νίρ, θὰ βρῆς μιὰ πλούσια συλλογὴ ἀπὸ δείγματα λαϊκῆς τέχνης τοῦ νησιοῦ πού δὲν θὰ σ' ἀφήσουν ποτέ νὰ τὸ ξεχάσης, μὰ θάναί καί τὸ καλλίτερο ἀναμνηστικὸ δῶρο γιὰ τοὺς φίλους σου.

ΑΝ ΠΑΡΗΣ ΤΟ Δ/Π ΠΟΥΛΜΑΝ "ΠΑΠΑΓΕΩΡΓΙΟΥ II" ἢ τὸ "ΜΑΡΙΑ" σὲ μιὰ ὥρα θὰ σ' ἔχη φέρει στὸ νησί κάνοντας τὴν πρώτη στάση του στὴν Σκάλα Σωτήρος.

Ἄν ὑψώσης τὸ βλέμμα σου, θὰ δῆς τὸ χωριὸ σκαρφαλωμένο ψηλὰ σὲ μιὰ πλαγιὰ καταπράσινη, πού μιᾶς ὥρας περίπατος σοῦ φθάνει ν' ἀνεβῆς ὡς ἐκεῖ. Ἄπ' ἐδῶ τὸ πλοῖο συνεχίζει τὴν διαδρομὴ του γιὰ νὰ περάσῃ ἀπὸ τὴν Σκάλα Καλλιράχης μὲ τὴν ὠραιότατη θάλασσα καί τὸ φρέσκο ψάρι, ἐνῶ τὸ χωριὸ εἶναι λίγο ψηλότερα. Ἐν συνεχείᾳ θὰ συναντήσης τὴν Σκάλα Μαρῶν, κι' ἀφοῦ περάσῃ πιά καί τὸ ἀκρωτήριο Κεφαλᾶς, θ' ἀντικρύσης μιὰ σωστὴ ζωγραφιὰ στὴν ἀπέναντι παραλία, ὅπου ἀπλώνονται τὰ ὠραῖα Λιμενάρια, στὸ βάθος ὁ Ποτὸς καί δεξιῶτερα ἓνα γραφικὸ νησάκι, φωληὰ κι' ἀνάπαψη τῶν γλάρων.

Ὅσο πλησιάζεις τὴν προσοχῆ σου θὰ τραβήξῃ τὸ "Παλάτι" πού πάνω στὸν ψηλὸ βράχο, φαίνεται σὰν ἄγρυπνος φάρος καί σύντροφος στὰ θαλασσοπούλια. Κάθε μέρα ποῦ θὰ περνᾶς σὲ τοῦτον τὸν τόπο, θὰ εἶναι καί μιὰ κανούργια ἔκπληξη πού δὲν θὰ σ' ἀφήσῃ ποτέ νὰ κουρασθῆς.

Μὲ ἐκδρομὲς καί περιπάτους ὡς τὸ γραφικὸ δασάκι τῶν Λιμεναρίων, στὸν Κεφαλᾶ, στὸ πευκάρι, θὰ περάσουν εὐχάριστα μὰ καί γρήγορα οἱ μέρες σου, πού τότε θὰ εὐχόσουν νὰ ἦταν τοῦλάχιστον διπλάσιες.

Ἐκεῖνο πού περισσότερο θὰ σὲ ἐνθουσιάσῃ, θάναί τὸ "Πευκάρι". Εἶναι μιὰ θαυμάσια ἀκρογιαλιὰ μὲ ἐξοχικὰ καφενεδάκια, στὰ ὁποῖα θὰ βρῆς φρέσκο ψάρι καί περιποίηση ὅταν μάλιστα σοῦ τὴν προσφέρει τὸ "Περινιάλι" μὲ τὴν μοναδικὴ κουζίνα του.

Μὰ τὸ πλοῖο δὲν ἔφθασε στὸ τέρμα τῆς διαδρομῆς του. Πρέπει νὰ φθάσῃ ὡς τὸν Ποτό, στὴν γραφικὴ αὐτὴ σκάλα τοῦ Θεολόγου, πού εἶναι ἀπλωμένος σὲ μιὰ ἀπέραντη ἀμμουδιά. Ἄπ' ἐδῶ τὸ Θεολόγο ἀπέχει 11 χιλιόμετρα καί μισὴ ὥρα μὲ τὸ αὐτοκίνητο, σοῦ εἶναι ἀρκετὴ νὰ φθάσῃς ὡς

τὸ παλιὸ κι' ἀρχοντικὸ αὐτὸ χωριὸ μὲ τὶς παλῆς ἐκκλησίαις του, τὴν πλούσια λαϊκὴ τέχνη του καὶ τοὺς φιλόξενους κατοίκους του. Εἶναι σκαρφαλωμένο ψηλά, κρυμμένο καλὰ ἀπ' τὰ μάτια τῶν θαλασσινῶν, λὲς κι' ἀκόμη φοβᾶται καμμιά ἐπιδρομὴ κουρσάρων ἀπὸ τὶς φοβερὲς ἐκεῖνες πού δοκίμασε κάποτε.

Ἄπ' ἐδῶ γιὰ νὰ γνωρίσης καὶ τὸ ΝΑ τμῆμα τοῦ νησιοῦ πρέπει νὰ χρησιμοποιήσης τὶς δικές σου δυνάμεις, τὴν ἀντοχὴ σου, κι' ἂν θέλῃς σκαρφάλωσε στὶς βουνοκορφές του καὶ φτᾶσε ὡς τὶς γραφικὲς ἀκρογιαλιές.

Τώρα πιά μπορῆς νὰ διαλέξης τὸν δρόμο πού θέλεις ν' ἀκολουθήσης γιὰ νὰ γνωρίσης τὸ νησί, νὰ θαυμάσης τὶς ὀμορφιές του, νὰ ξαναγεννηθῆς...



KABAAA - CAVALA

Pour le visiteur de l'île

L' avion, le car, le navire qui vous ont amené à la belle ville de Cavala vous mettent en face de l' île avec des innombrables beautés.

Vous viendrez sans doute la visiter. Vous pourrez aller avec des pullmans; Alexis, Papageorgiou II, Marie confortablement et rapidement lesquels chaque jour à 1.30 de l' après - midi de Cavala à Thassos, tandis que pendant l' été l' après - midi aussi. Le Dimanche l' horaire du depart est pendant le matin et retour le soir. Votre voyage sera agreable, confortable et après une heure c' est presque 12 ou 13 milles vous arriverez aux premiers villages de l' île avec les ravissants rivages . Simples et pittoresques avec la parure que la nature sait donner à certains pays seulement, ils envoient leur odeur de resine se confondre avec la saumure de la mer.

Si vous avez avec une automobile et vous voulez l' user pour visiter l' île entière; vous irez à Keramoti d' où un ferry - boat "Eretria" et "Thassopoula" a des horaires reguliers et frequents vous emmeneront en 45 minutes à Thassos.

Si vous prenez le pullman "Alexis" dans une heure il aura moullé à Prinon, Le navire "Trois amis" part la meme heure dans la meme direction. Prinon est un charmant rivage où ses pins arrivent jusqu' à la mer. En voyant ce rivage vous ne voudriez jamais finir votre traversée. Dans une demie heure vous arriverez à Thassos Limena chef - lieu de l' île. De là vous pourrez tout de suite vous reposer dans un des hotels pro -



pres et confortables Acropolis, Amphipolis, Apollon, Théano, Palladio n où dans un bel hotel de tourisme ou bien encore dans des chambres meublées qui offrent un se jour confortable et reposant aux millions de visiteurs.

Ici vous aurez l'occasion d'admirer non seulement la beauté de la nature mais des chefs - d'oeuvres de l'art des anciens siècles avant Jesus - Christ qui se trouvent au Musée. Si vous faites une promenade jusqu'aux anciens remparts Acropolis l'ancien Théâtre, l'ancien marché vous verrez renaître l'ancienne civilisation de l'île. Pour bien jouir de la mer, allez avec un car ou one barque, même une promenade sera agreable parce qu'il est tout près à Macri - Ammos, Gliphada, Papalimani. N'oubliez pas de visiter après cela Panagia et Potamia. Ce sont deux villages tout verts qui vous charmeront. Très souvent le car va là juste après l'arrivée d'Alexis. Tous les villages de l'île peuvent communiquer avec Limena par voie routière. Lorsque vous déciderez à quitter ce paradis allez visiter l'artiste photographe "Photo - Panni" vous trouverez de - jolies cartes - postales de l'île et de magnifiques souvenirs. Vous trouverez une riche collection de l'art populaire de l'île que vous n'oublierez jamais et qui sera le meilleur cadeau comme souvenir pour vos amis.

Si vous prenez le pullman "Papageorgiou" ou "Marie" dans une heure vous serer à l'île. Là, vous ferez la première station au port de Sotiros. Vous verrez le village perché bien haut sur le flanc de la colline tout vert ou promenade d'une heure est assez pour monter jusque l'a.

D'ici le navire continue sa traversée pour passer par Kallirahi qui a la plus belle mer et le frais poisson et le village est un peu plus haut. Puis vous rencontrerez le port des Marion; et quand vous passerez le cap Kéfalas vous aurez une vue parfaite de l'autre côté ou sont Lime - naria, au fond est Potos et un peu droite une île petite et pittoresque

qui paraît comme nid et le repos des mouettes.

Comme vous approchez la première chose qui vous fera expression est le Palati bâti sur un rocher et il semble comme un phare et camarade aux oiseaux de la mer. Chaque jour qu'il passe dans cet endroit il sera une surprise nouvelle qui ne vous laissera jamais de vous gêner.

Avec les excursions et les promenades jusqu'au forêt de Limenaria, au Kefala, au Pefkari vos jours passeront très agréablement et rapidement et vous souaiterier de rester encore. Ilya une chose qui vous fera le plus grand plaisir. C'est le Pefkari, C'est une excellente plage avec des cafés exotiques où vous pourrez trouver du poisson frais et grand soin si vous serez servi par le café Periyali avec ses spécialités.

Mais le navire n'a pas fini encore sa traversée. Il faut arriver jusqu'à Poto à la pittoresque entrée de Theologos qui étend sur une immense plage. D'ici Theologos est à 11 Kilomètres, une demie heure environ avec le car vous suffirez pour arriver dans ce village aristocrate avec ses anciennes églises, la richesse de l'art populaire et ses habitants hospitaliers.

Il est perché très haut, bien caché de marrins et encore il a peur de invasions des corsaires terribles qu'il a connu.

Par ici pour connaître la section S.O. de l'île il faut d'user ses forces et si vous voulez grimper sur les flancs de la montagne et arriver jusqu'aux bords de la mer.

Maintenant vous serez libre de choisir la rue pour connaître l'île et admirer ses beautés.





KABAAA - CAVALA

For the visitor of the island

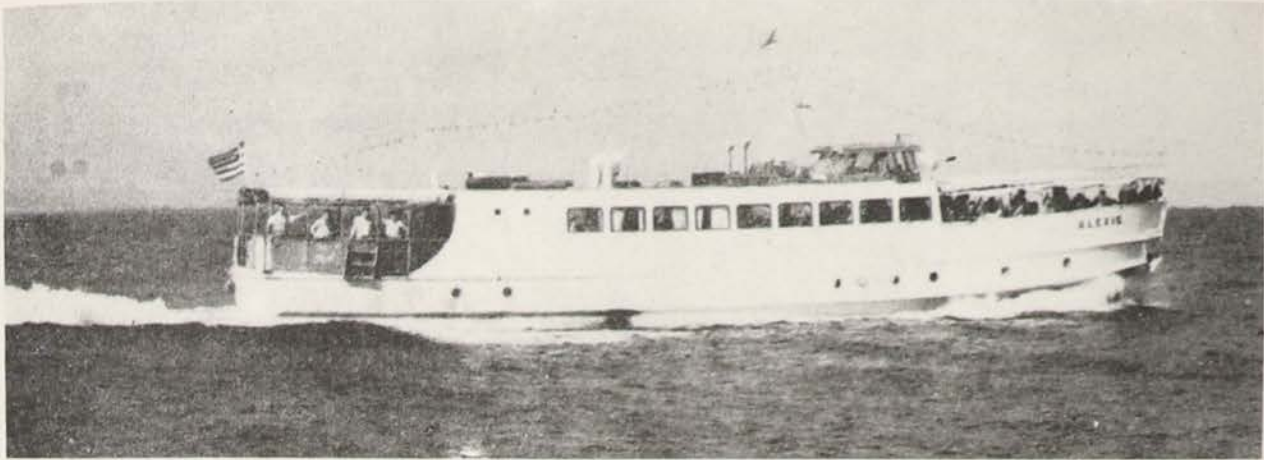
The airplane, the automobile, the ship have taken you to the beautiful city of Kavala, and now, across the sea, lays the island with the endless beauty. You will have to go and visit it. In the harbor you will find comfortable, speedy and soft-riding tourist craft, the "Alexis", the "Papageorgiou II" and the "Maria", which sail off everyday for Thasos, at 1.30 p.m., and also run evening schedules in the summer. There are Sunday extra schedules for picnickers, arranged for departure in the morning and return at night.

Your trip will be made pleasant, relaxing, and it will take you an hour, after covering some 12 miles, to reach the first little villages of the island with the bewitching sea shore. Simple, with no frills, with ornaments that only nature knows how to dispense, and this only sparsely, the fragrance of the pine drifts to meet the pungent taste of the sea.

If you own a car and desire to visit the whole island with it, then go to the village Keramoti, whence the ferries "Eretria" and "Thasopoula" will carry you to Thasos in 45 minutes by frequent schedules.

Should you decide to go by the tourist craft "Alexis", you will be at Prinios in an hour's time. The D/S "Tris Fili" (Three Friends) departs at the same regular daily time - 1.30 p.m. - for Thasos.

Prinios is a picturesque coast where pine trees line the sea. From there on, you wouldn't want your trip to end too soon. It will take you half an hour to get to Thasos (Limni), the main town in the island, and



there you will be able to find ready shelter in any of the clean and comfortable hotels there: "Acropolis", "Amfipolis", "Apolon", "Theano", "Paladion", or at the excellent tourist hotel, or also in furnished rooms which provide comfort and rest to its multitude of patrons.

Here you will be given a chance to admire, in addition to a scenery full of wonders, some fine samples of dating from B.C., which are held at the Museum. Just by a short walk to the ancient walls, the "acropolis" (Citadelle), the ancient theater, the "agora" (Market place), you will re-live, brought back to life, a very old civilization. Should you wish to enjoy the sea, take a short car trip or get into a row-boat; the trip too will be enjoyable, as wonderful places along the sea, like Makri Ammos, Glyfadha or Papalimani, are all closeby.

Don't miss a visit to Panaghia and Potamia. They are two little villages, deep in green, that will leave you spellbound. Automobiles often take rides to them, always after the "Alexis" arrives. Moreover, all the villages in the island are serviced by regular transportation with Limin, by automobile, on return-trip schedules.

At long last, when you make up your mind to leave this paradise — on-earth, pay your last call to the Art-photographer "Foto-Pani", In addition to beautiful post cards of the island and wonderful souvenirs, you will find a rich collection of popular-art samples of the island, which will never let you get it out of your mind, and will also be the best keepsake for your friends.

Should you decide to go by the tourist craft "Papageorgiou II" or the "Maria", you will be in the island in an hour's time, with first stop at "Skala Sotiros".

Just by looking up, you will be able to see the village crawling up-hill on a green slope, and accessible by foot in an hour. Hence the ship continues her trip, and sails by "Skala Kallirachi", featuring marvelous seascape, including fresh tasty fish, while the village dominates the region from a little higher. Further on, you will meet "Skala Maries", and,

right after passing the cape Kefalas, you will face a scenery much like a master painting on the opposite coastline – the marvelous Limenaria, in the background Potos, and to the right of it, a charming little island where sea – gulls hold their habitat in thousands of nests.

The closer you get, the more you will feel puzzled by the sight of a dreaming – awaken old building atop a hill, the "Palace", which looks like if it were a watchful fatherly companion of sea birds. Every time you'el happen to be around this magic scene, there will be a new surprise to you, never letting you tiring.

With pic – nics or walks to the picturesque little woods around Limenaria, to Kefala, to "Pefkari" (Pinetum), your time will fly by, to such an extent that you would want to have more, much more.

What will chiefly seduce you is the "Pefkari". It is a beautiful beach, with little restaurants specializing in fresh fish and very particular on good service; the "Perigiali", with its delicious cuisine, is considered the best.

But our boat has not reached the end of its voyage. You must go to Poto, that picturesque harbor of village Theologos, stretching its attractive houses on a vast sand beach. Theologos is 11 kilometers distant, half an hour's drive; this old austere village features churches of the past, fine popular art and hospitable inhabitants. It is located in a high and remote region, hidden from the seamen's eyes, as if it were still wary of a pirates' raid, like in the terror – filled old time.

Further on, in case you should be interested in visiting the South – Eastern part of the island, you should have to display your own physical abilities, your endurance, to climb the mountains, and after crossing them, get down again to the sea, to a captivating littoral.

Now you are free to pick your own way, to wander, for really getting to know the island and admire its beaties; don't miss this chance to rejuvenation...





KABAAA - CAVALA

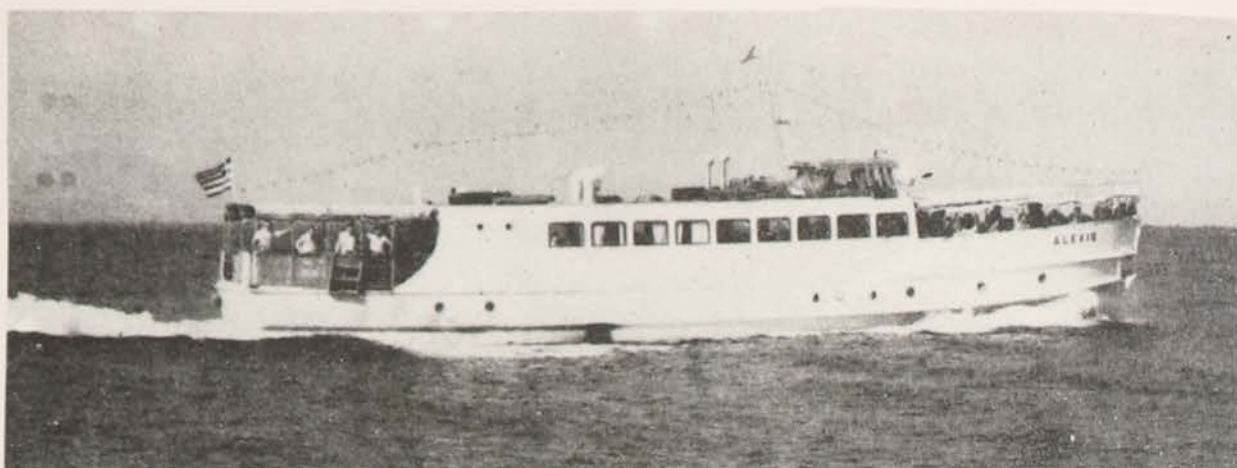
Für den Besucher der Insel

Das Flugzeug, das Auto oder das Schiff brachte sie in die schöne, Stadt Kavala und jetzt erblicken sie gegenüber die Insel Thasos mit Ihren zahlreichen Schönheiten. Natürlich haben Sie den Wunsch, sie zu besuchen. In Hafen von Kavala finden sie gemutliche und schnelle Schiffe, die täglich um 13 Uhr 30 nach Thasos abfahren. Sie verkehren während des Sommers am nachmittags. Sontags verkehren Schiffe hin und zurück am selben Tag.

Ihre Reise wird angenehm und mühelos sein. Nach 12–13 Meilen d.h. nach einer Stunde werden Sie die wunderbar Kuste mit den ersten kleinen Dörfern erreichen. Einfach und bescheiden liegen die Dörfer am blauen Meer, in Schmucke einer Schönheit, wie sie die Natur nur selten zu gewahren pflegt.

Wenn Sie einen Wagen haben und damit die Insel besuchen wollen, müssen Sie nach Keramoti fahren. Von dort bringen sie die Fahrtboote "Eretria" und "Thasopula" in 45 Minuten nach Thasos. Die Boote fahren nach Betart.

Wenn Sie mit dem Dampfer "Alexis" fahren werden Sie sich nach einer Stunde in Prino fahren. Das Schiff "Drei Freunde" fährt zur gleichen Zeit nach Thasos ab. Prinos ist ein malerischer Ort an der Kuste, wo



die Fichten das Meer erreichen. Bei all den zauberhaften Bildern, an denen sich unser Auge jetzt erfreut vergeht die Fahrt allzuschnell. Nach einer halben Stunde erreichen Sie Limena, die Hauptstadt der Insel. Dort können Sie sich erholen, in einen der Zahlreichen, komfortablen Hotels Akropolis, Amfipolis, Apollon, Theano, Palladion oder in dem besonders schonen neuen Hotel "Xenia" Falls Sie weniger Geld ausgeben wollen, so stehen Ihnen auch moblierte Zimmern in Zahlreichen Hausern zur Verfügung, die einen gemutlichen Aufenthalt gewährleisten. Ausser den Schonheiten, die die Natur verschwenderisch über die Insel Thasos geschent hat, finden Sie auch kunstlerisch wertvolle Monomente, die an die Bedeutung der Insel in der Antike erinnern. Besonders empfehlen möchten wir Ihnen einen Besuch des archaologischen Museums in Limena. Versäumen Sie auch nicht die Zitadelle, das Antike Theater und den alten Markt zu besuchen. An diesen Stätten werden Sie alte Kultur der Insel Thasos erleben.

Um das Meer zu geniessen fahren Sie mit einem Auto oder einem Boot nach Makri - Ammos, Glifada, Papalimani. Sind sie gut zu Fuss, Kommen Sie diese Orte auch nach einer kleinen reizvollen Wanderung erreichen.

Denken Sie auch daran, Panagia und Potamia zu besuchen, Zwei reizende, inmitten von Fichten celegene Orte, Es besteht auch Auto - Verbindung dorthin, wie überhaupt alle Orte der Insel leicht mit Bus oder Taxi zu erreichen sind. Wenn Sie dieses Paradies verlassen Wollen, machen Sie einen letzten Besuch in der kunstlerischen Photoanstalt "Photo - Pani" Auser den Schönsten Ansichtskarten der Insel und wunderbaren Andenken, finden Sie dort eine reiche Sammlung vor Gegenständen der Volkskunst, die Sie die Insel nie vergessen lassen.

Wenn Sie es wünschen, können Sie sich in das Schiff "Papageorgiu II" oder in "Maria" einschiffen. Sie erreichen die Insel eine Stunde nach ihrer Abfahrt in Kavala. Zuerst legt man am kavon Sotiros an. Wenn Sie ihre Blick nach oben werfen, werden Sie das Dorf an einem sattgrünen,

Abhang erblicken. Eine stunde brauchen Sie für einen Spaziergang dorthin. Von Sotiros fährt das Schiff weiter nach den Kai Von Kalirahi, mit seinem wunderbaren blauen Meer. Dort finden Sie immer frische Fische Das Dorf liegt etwas höher.

Das Schiff fährt weiter nach Maries und passiert dann das Forgehirge Kefalas. Dann eröffnet sich Ihnen ein bezaubernder Blick auf das an der Küste gelegene Dorf Limenaria Dahinter erblicken Sie Potos und rechts eine malerische kleine Insel, ein Paradies für Seemove. Wenn Sie sich der Küste noch mehr nähern erblicken Sie auf hohen Fels ein Gebante "Palati" das einem Leuchtturm gleicht. In Limenaria werden Sie jeden Tag wunderbaren neuen Eindrücken empfangen, sodass Sie sich dort nie lang - Weilen werden.

Mit Ausflügen und Spaziergängen nach den kleinen Wald von Limenaria und nach Kefala, Pefkari verbringen Sie hier sehr angenehme Tage. Aber die Tage vergehen sehr schnell und Sie wünschen, dass sie kein Ende nähmen. Von allem wird Sie Pefkari begeistern. Es liegt an einer wunderbaren Küste mit landlichen Kaffeehäusern und Gaststätten wo Sie frische und höfliche Bedienung finden, besonders in dem Lokal "Perigiali", das die Beste Küche hat.

Aber Limenaria ist nicht das Ende der Reise. Das Schiff fährt weiter nach Poto, zu dem malerischen sandigen strand des weiter im inneren gelegenen Ortes Theologos. Zu einer halben Stunde erreichen Sie mit dem Auto dieses alte herrschaftliche Dorf, das reich an Gegenständen der Volkskultur ist, und gastfreundlichen Bewohner hat. Es liegt auf einer Erhebung und ist vom Meer aus schwer wahrzunehmen. Vielleicht hat es noch Angst wegen der tunehtbaren Einfälle der Seeraubers, die es früher erleben musste.

Wenn Sie den Südosten der Insel bewundern wollen, so brauchen Sie etwas Geduld und Energie, da die Wege in dieser Gegend noch nicht ganz aufgebaut sind. Sie können auf die Bergspitze klettern oder die malerische Küste genießen.

Sie selbst werden die wege bestimmen, die Sie gehen wollen, um die reizvolle Insel wudernd zu erleben, eine Insel, deren wunderbare Schönheit Ihnen unvergessliche Eindrücke schenkt, und Sie gleichsam zu einem anderen menschen werden lässt.



