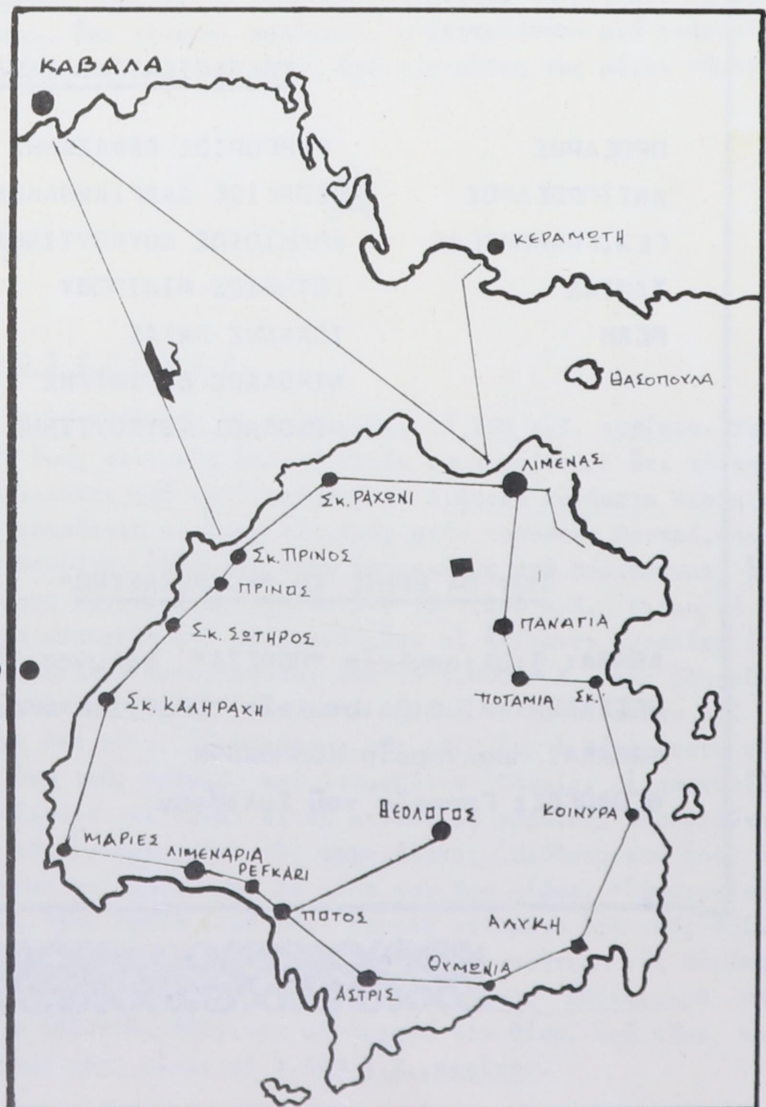


ΚΟΥΦΟΚΑ ΣΤΡΟ

ΔΙΜΗΝΟ
ΠΕΡΙΟΔΙΚΟ

ΜΟΡΦΩΤΙΚΟΣ ΕΚΠΟΛΙΤΙΣΤΙΚΟΣ ΣΥΛΛΟΓΟΣ ΘΕΟΛΟΓΟΥ-ΠΟΤΟΥ ΘΑΣΟΥ Χ'ΓΙΩΡΓΗΣ
Περίοδος Α', τεύχος 3. ΜΑΗΣ-ΙΟΥΝΗΣ 1979 ΔΡΧ. 30

θάσο
θάσο...
ποτε θα φτασω...



Έκδίδεται από τον Μαρφωτικό Έκπολιτιστικό Σύλλογο Θεολόγου Ποτού θάσου "Χ"ΓΙΩΡΓΗΣ".

Υπεύθυνος σύμφωνα με το νόμο Γεώργιος Δαλγιαννάκης.

Χειρόγραφα και φωτογραφίες που στέλνονται, δημοσιεύμενα ή μή, δεν επιστρέφονται.

| | | | |
|--------------------------|-----------|------|-----|
| Συνδρομές για ένα χρόνο: | Έσωτερικό | δχρ. | 250 |
| | Έξωτερικό | " | 300 |

ΤΟ ΔΙΟΙΚΗΤΙΚΟ ΣΥΜΒΟΥΛΙΟ

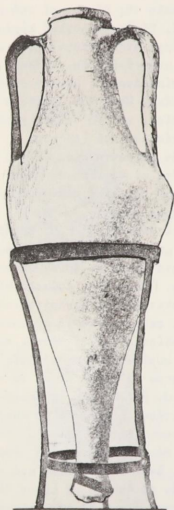
| | |
|-----------------|-----------------------|
| ΠΡΟΕΔΡΟΣ | ΓΡΗΓΟΡΙΟΣ ΛΑΦΑΖΑΝΗΣ |
| ΑΝΤΙΠΡΟΕΔΡΟΣ | ΓΕΩΡΓΙΟΣ ΔΑΛΓΙΑΝΝΑΚΗΣ |
| ΓΕΝ. ΓΡΑΜΜΑΤΕΑΣ | ΔΗΜΗΤΡΙΟΣ ΚΟΥΚΟΥΤΙΝΗΣ |
| ΤΑΜΙΑΣ | ΣΩΤΗΡΙΟΣ ΦΙΛΙΠΠΟΥ |
| ΜΕΛΗ | ΙΩΑΝΝΗΣ ΛΑΤΑΣ |
| " | ΝΙΚΟΛΑΟΣ ΒΟΓΙΑΤΖΗΣ |
| " | ΝΙΚΟΛΑΟΣ ΚΟΥΚΟΥΤΙΝΗΣ |

ΠΟΥ ΘΑ ΒΡΗΤΕ ΤΟ "ΚΟΥΦΟΚΑΣΤΡΟ"

ΑΘΗΝΑ: Βιβλιοπωλείο "ΠΟΡΕΙΑ" Σόλωνος 77
 ΘΕΣΣΑΛΟΝΙΚΗ: Βιβλιοπωλείο "ΕΚΔΟΤΙΚΗ ΟΜΑΔΑ" Πλάτωνος 4
 ΚΑΒΑΛΑ: Πρακτορείο ΚΟΜΠΟΧΩΛΗ
 ΘΕΟΛΟΓΟΣ: Γραφείο του Συλλόγου



Η ΙΣΤΟΡΙΑ ΤΗΣ ΘΑΣΟΥ



Θασίτικος ἀμφόρεας
4ος π.Χ αί.
Μουσείο Θάσου

*...ἀπικόμεν δὲ καὶ ἐς
θάσσομ ἐν τῇ εὐθρον
ἱερὸν Ἡρακλέους ὑπὸ
Φοινίκων ἰδρυμένον, οἱ
κατ'Εὐρώπης ζήτησιν
ἐκπλώσαντες θάσον,
ἐκτίσαν. (Ἡρόδοτος)

θὰ ἦταν ἀρκετὰ δύσκολο νὰ ἀξιῶσουμε νὰ γράψουμε τὴν ἱστορία τῆς θάσου ἐμπεριστατωμένα καὶ ὑπεύθυνα. Μιά τέτοια δουλειὰ ἀποτελεῖ καθαρά ἔργο Ἱστορικοῦ καὶ ξεφεύγει ἀπὸ τὸ ρόλο ποὺ θέλει νὰ ἐπιτελέσει τὸ περιοδικὸ μας, ἕνα ρόλο ποὺ σίγουρα δὲν εἶναι ἐκεῖνος τῆς ἐπιστήμης τῆς Ἱστορίας. Ὅμως ὡστόσο, τόσο ὁ ἐπισκέπτης ποὺ γιὰ νὰ γνωρίσει ἕναν τόπο κι ἕναν κόσμο πρέπει νὰ μάθει πρῶτα τὴν ἱστορία του, ὅσο καὶ ὁ ἴδιος ὁ θάσιος ποὺ πρέπει νὰ ἐξερε τὴν καταγωγή του, μᾶς βάζουν μπρὸς στὴν ἀνάγκη ν'ἀφιερῶσουμε ἕνα ὀλόκληρο τεῦχος καὶ νὰ δώσουμε ἐκεῖνα τὰ στοιχεῖα (ἱστορικά, παράδοσης, τέχνης, λαογραφίας κ.λπ.) ποὺ θὰ μπόρουν, ὅσο γίνεται καλύτερα, ν'ἀποτελέσουν μιὰ γνωριμία μὲ τὸν τόπο μας, τὴ θάσο, ἀπὸ τὶς ρίζες τῆς μέχρι σήμερα.



Π Ρ Ο Ἱ Σ Τ Ο Ρ Ι Α

Ἡ ἱστορία τῆς θάσου ἀρχίζει τὸ 700 π.Χ. περίπου. Ὑπάρχουν ὅμως στοιχεῖα ἀπὸ τὰ ὁποῖα συμπεραίνουμε ὅτι τὸ νησί κατοικιοῦταν ἀπὸ πολὺ παλιότερα: Διάφορα εὐρήματα κεραμικά, μιὰ νεκρόπολη κι ἕνας οἰκισμὸς στὴν τοποθεσία Καστρί, κοντὰ στὸ θεολόγο, δὴγησαν τοὺς ἱστορικοὺς στὸ συμπέρασμα ὅτι ἡ θάσος κατοικιοῦταν σχεδὸν ἀπὸ τὸ 1.200 π.Χ. Ἀκόμη τὰ διάφορα στοιχεῖα ποὺ μαρτυροῦν ὅτι οἱ ἀπέναντι παραλίες (Γαληψὸς κ.λπ.) κατοικοῦνταν ἀπὸ τὸ 3.000 π.Χ., μᾶς ὀδηγοῦν στὸ συμπέρασμα ὅτι ἦταν πολὺ πιθανὸ νὰ κατοικιοῦταν καὶ ἡ θάσος ἀπὸ τότε. Ἡ παράδοσι μᾶς λέει ὅτι ἡ θάσος κατοικιοῦταν ἀπὸ τοὺς θράκες καὶ ὀνομαζόταν Ὀδωνίς. Οἱ μαρτυρίες ποὺ ἔχουμε κι εἶναι κι οἱ μοναδικές γραπτές, προέρχονται ἀπὸ τὸν ἱστοριογράφου τῆς ἀρχαιότητος Ἡρόδοτο ποὺ ἦρθε ἐπισκεφθὲν στὸ νησί κατὰ τὰ μέσα τοῦ 5ου αἰώνα. "Ἐβασα στὴ θάσο, ὅπου βρῆκα ἱερὸ τοῦ Ἡρακλῆ κτισμένον ἀπὸ τοὺς Φοίνικες, οἱ ὁποῖοι ὅταν ἐξέπλευσαν πρὸς ἀναζήτησιν τῆς Εὐρώπης (μυθολογία), ἐκτίσαν τὴ θάσο". Ὁ χρόνος ἐποικισμοῦ τῆς θάσου ἀπὸ τοὺς Φοίνικες μὲ ἀρχηγὸ τὸν θάσο, ποὺ πῆρε καὶ τ'ὄνομά του, εἶναι τὸ 1.600 π.Χ., περίπου.

Έκδίδεται από τον Μορφωτικό Έκπολιτιστικό Σύλλογο Θεολόγου Ποτού θάσου "Χ.ΓΙΩΡΓΗΣ".

Υπεύθυνος σύμφωνα με το νόμο Γεώργιος Δαλιγιαννάκης.

Χειρόγραφα και φωτογραφίες που στέλνονται, δημοσιεύονται ή μή, δεν επιστρέφονται.

| | | | |
|--------------------------|-----------|------|-----|
| Συνδρομές για ένα χρόνο: | Έσωτερικό | δχρ. | 250 |
| | Έξωτερικό | " | 300 |

ΤΟ ΔΙΟΙΚΗΤΙΚΟ ΣΥΜΒΟΥΛΙΟ

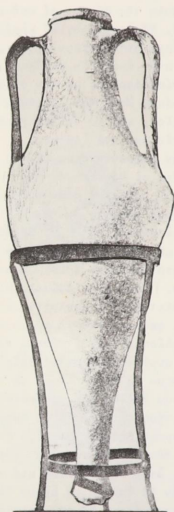
| | |
|----------------|-----------------------|
| ΠΡΟΕΔΡΟΣ | ΓΡΗΓΟΡΙΟΣ ΛΑΦΑΖΑΝΗΣ |
| ΑΝΤΙΠΡΟΕΔΡΟΣ | ΓΕΩΡΓΙΟΣ ΔΑΛΓΙΑΝΝΑΚΗΣ |
| ΓΕΝ.ΓΡΑΜΜΑΤΕΑΣ | ΔΗΜΗΤΡΙΟΣ ΚΟΥΚΟΥΤΙΝΗΣ |
| ΤΑΜΙΑΣ | ΣΩΤΗΡΙΟΣ ΦΙΛΙΠΠΟΥ |
| ΜΕΛΗ | ΙΩΑΝΝΗΣ ΛΑΤΑΣ |
| " | ΝΙΚΟΛΑΟΣ ΒΟΓΙΑΤΖΗΣ |
| " | ΝΙΚΟΛΑΟΣ ΚΟΥΚΟΥΤΙΝΗΣ |

ΠΟΥ ΘΑ ΒΡΗΤΕ ΤΟ "ΚΟΥΦΟΚΑΣΤΡΟ"

ΑΘΗΝΑ: Βιβλιοπωλείο "ΠΟΡΕΙΑ" Σόλωνος 77
 ΘΕΣΣΑΛΟΝΙΚΗ: Βιβλιοπωλείο "ΕΚΔΟΤΙΚΗ ΟΜΑΔΑ" Πλάτωνος 4
 ΚΑΒΑΛΑ: Πρακτορείο ΚΟΜΠΟΧΟΛΗ
 ΘΕΟΛΟΓΟΣ: Γραφείο του Συλλόγου



Η ΙΣΤΟΡΙΑ ΤΗΣ ΘΑΣΟΥ



θασίτικος ἀμφορέας
4ος π.Χ αί.
Μουσείο θάσου

*...ἀπικύβην δὲ καὶ ἐς
θάσου ἐν τῇ εὐρον
ἱερὸν Ἡρακλέους ὑπὸ
Φοινίκων ἰδρυμένον, οἱ
κατ'Εὐρώπης Σήτησιν
ἐκπλώσαντες θάσου,
ἐκτίσαν. (Ἡρόδοτος)

θὰ ἦταν ἀρκετὰ δύσκολο νὰ ἀξιῶσουμε νὰ γράψουμε τὴν ἱστορία τῆς θάσου ἐμπεριστατωμένα καὶ ὑπεύθυνα. Μιά τέτοια δουλειά ἀποτελεῖ καθαρὰ ἔργο Ἱστορικοῦ καὶ ξεφεύγει ἀπὸ τὸ ρόλο ποῦ θέλει νὰ ἐπιτελέσει τὸ περιοδικὸ μας, ἕνα ρόλο ποῦ σίγουρα δὲν εἶναι ἐκεῖνος τῆς ἐπιστήμης τῆς Ἱστορίας. Ὅμως ὡστόσο, τόσο ὁ ἐπισκέπτης ποῦ γιὰ νὰ γνωρίσει ἕναν τόπο κι ἕναν κόσμο πρέπει νὰ μάθει πρῶτα τὴν ἱστορία του, ὅσο καὶ ὁ ἴδιος ὁ θάσιος ποῦ πρέπει νὰ ξέρει τὴν καταγωγή του, μᾶς βάζουν μπρὸς στὴν ἀνάγκη ν'ἀφιερῶσουμε ἕνα ὁλόκληρο τεῦχος καὶ νὰ δώσουμε ἐκεῖνα τὰ στοιχεῖα (ἱστορικά, παράδοση, τέχνης, λαογραφίας κ.λπ.) ποῦ θὰ μπορέσουν, ὅσο γίνεται καλύτερα, ν'ἀποτελέσουν μιὰ γνωριμία μὲ τὸν τόπο μας, τὴ θάσο, ἀπὸ τῆς ρίζης τῆς μέχρι σήμερα.



Π Ρ Ο Ϊ Σ Τ Ο Ρ Ι Α

Ἡ ἱστορία τῆς θάσου ἀρχίζει τὸ 700 π.Χ. περίπου. Ὑπάρχουν ὅμως στοιχεῖα ἀπὸ τὰ ὁποῖα συμπεραίνουμε ὅτι τὸ νησί κατοικιοῦταν ἀπὸ πολὺ παλιότερα: Διάφορα εὐρήματα κεραμικά, μιὰ νεκρόπολη κι ἕνας οἰκισμὸς στὴν τοποθεσία Καστρί, κοντὰ στὸ θεολόγο, δόηξαν τοὺς ἱστορικοὺς στὸ συμπέρασμα ὅτι ἡ θάσος κατοικιοῦταν σχεδὸν ἀπὸ τὸ 1.200 π.Χ. Ἀκόμη τὰ διάφορα στοιχεῖα ποῦ μαρτυροῦν ὅτι οἱ ἀπέναντι παραλίς (Γαληψὸς κ.λπ.) κατοικοῦνταν ἀπὸ τὸ 3.000 π.Χ., μᾶς ὡδηγοῦν στὸ συμπέρασμα ὅτι ἦταν πολὺ πιθανὸ νὰ κατοικιοῦταν καὶ ἡ θάσος ἀπὸ τότε. Ἡ παράδοση μᾶς λέει ὅτι ἡ θάσος κατοικιοῦταν ἀπὸ τοὺς θράκες καὶ ὀνομαζόταν Ὀδωνίς. Οἱ μαρτυρίες ποῦ ἔχουμε κι εἶναι κι οἱ μοναδικές γραπτές, προέρχονται ἀπὸ τὸν ἱστοριογράφου τῆς ἀρχαιότητος Ἡρόδοτο ποῦ ἤρθε ἐπισκεφθὲν στὸ νησί κατὰ τὰ μέσα τοῦ 5ου αἰῶνα. "Βετασα στή θάσο, ὅπου βρῆκα ἱερὸ τοῦ Ἡρακλῆ κτισμένον ἀπὸ τοὺς Φοίνικες, οἱ ὅποιοι ὅταν ἐξέπλευσαν πρὸς ἀναζήτησιν τῆς Εὐρώπης (μυθολογία), ἐκτίσαν τὴ θάσο". Ἐο χρόνος ἐποικισμοῦ τῆς θάσου ἀπὸ τοὺς φοίνικες μὲ ἀρχηγὸ τὸν θάσο, ποῦ πῆρε καὶ τ'ὄνομά του, εἶναι τὸ 1.600 π.Χ., περίπου.

Γύρω στο 680 π.Χ., ήρθαν κι έγκαταστάθηκαν στο νησί άποικοι από την Πάρο. Άρχηγός τους ήταν ο Τελεσεικλής. Οι Πάριοι ατρήν άρχή κατέλαβαν την άκρόπολη της θάσου και στη συνέχεια κατέκτησαν όλοκληρο τό νησί. Τά άρχαιολογικά εύρηματα, όπως μνημεία και άπαιρωματα, έργα μεταλλοτεχνίας, κεραμικής, γλυπτικής κ.λπ. βεβαιώνουν μιάν άνάπτυξη μεγάλη.

Τό 491 π.Χ. ο βασιλιάς της Πελοπίας Δαρείος με τόν στρατηγό του Μαρδόνιο κατέκτησαν τή θράκη. Κατά τόν 'Ηρόδοτο : ... Οί θάσιμοι, όταν διέταξε ο Δαρείος, και τό τεύχος γρέμισαν και τά πλοία τους όλα τά μετέφεραν στά 'Αθήνα.

Τό 480 π.Χ. όταν ο Ξέρξης με τήν άπέραντη στρατιά του περνούσε τά παράλια της θράκης, τότε οί θάσιμοι παρέθεσαν προς τιμή του ένα περίφημο γεύμα που τοίχισε στην πόλη περισσότερο από τά έσοδα μιās όλοκληρης χρονιάς.

Λίγο άργότερα όταν διώχνονται οί Πέρσες από την 'Ελλάδα οί θάσιμοι θέλοντας νά ταχουν καλά με τούς τότε κυρίαρχους 'Αθηναίους για νά έχουν άσασμολόγητο εμπόριο, προσχώρησαν τό 477 π.Χ. στη συμμαχία της άήλου. Όμως ήταν άνώφελο κάτι τέτοιο προς στήν επεκτατική πολιτική της δουλοκρατικής κοινωνίας των 'Αθηνών. Τό 465 π.Χ. φυγούν από τή συμμαχία κατά τόν έπιστήμονα ιστορικό Θουκυδίδη : "...οί θάσιμοι που ήταν στον τρίτο χρόνο πολιορκίας, συνθηκολόγησαν με τούς 'Αθηναίους και δέχτηκαν νά κατεδαφίσουν τά τείχη τους, νά παραδώσουν τό στόλο τους, νά πληρώσουν άμείως μιá άποζημίωση. ...Τέλος παραιτήθηκαν από τίς άπαιτήσεις τους για τά εμπόρικά κέντρα και τά μεταλλεία". (Θουκυδίδης I, ΙΟΙ 3). Και έτσι νικημένη και κατεστραμμένη ή θάσος πληρώνει ένα φόρο στους 'Αθηναίους μέχρι τό 411 π.Χ. όπου θά ξεσπάσει μιá περίοδος έσωτερικών ταραχών για τό αν θά έπρεπε νά έχουν "άφεντικό" τούς 'Αθηναίους ή τούς Σπαρτιάτες. Με τήν τελειωτική κατάρρευση της άθηναϊκής κυριαρχίας τό 404 π.Χ. ή θάσος καταλαμβάνεται από τούς Σπαρτιάτες για νά ύπαναχωρήσει άργότερα και τελικά τό 377 π.Χ. νά ξαναδεθεί στο άρμα της 'Αθηναϊκής κυριαρχίας. 'Η οικονομική δύναμη της θάσου και κάποια ανεξαρτησία, κράτησε μέχρι τό 202 π.Χ. όπου ο βασιλιάς της Μακεδονίας Φίλιππος Ε' μόνο με δόλο μπόρεσε νά τήν καταλάβει. Όταν έπαψε πιά νά υπάρχει σαν κυρίαρχη ή Μακεδονική ήγεμονία και πηρε τή θέση της ή Ρωμαϊκή αυτοκρατορία, ή πολιτική ζωή της θάσου, ήταν οί σχέσεις της με τούς αυτοκράτορες της Ρώμης. Μετέπειτα θά περάσουν διαδοχικά σαν έχθροί ή "έλευθερωτές" από τό νησί οί "Αβανοί, οί Ελάβοι (765), οί Σαρακηνοί (904), ξανά οί Βυζαντινοί, ο κόμης Ρ.Πουατιέ (1161), οί Φράγκοι (1204), οί Βυζαντινοί ξανά (1261), οί Γενουάτες (1306), οί Ένετοί, οί 'Ισπανοί, οί Καταλανοί και τελικά οί Τουρκοί (1455).

Πρίν όμως φτάσουμε στους νεώτερους χρόνους της ιστορίας της θάσου, κρίνουμε σκόπιμο ν' αναφερθούμε ζέχωρα σε δύο επιμέρους θέματα :



κροσφόρος
κούρος
στο Μουσείο
της θάσου.

1.- Οἱ ἄποικίες τῆς θάσου στήν Ἰσλαμική ἔποχή: Εἶναι ἡ Νεάπολη (Καβάλα), οἱ Κρηνίδες, ἡ Ἐκαπτή Ἰγλή (στό Παγγαῖο), ἡ Οἰούμη (Ἐλευθερά), ἡ Γαληψός, τό Δάτο, οἱ Θασιῶν Κεφαλαί (στό βουνά τῆς Μαρώνας), ἡ Σάλη (στήν Αἴβο) καί ἡ Στρούμη κοντά στή Μαρώνα. Ἄν ποῦμε ὅτι πρῶτοι ἐκμεταλλεύονται τῶν πλουτοπαραγωγικῶν πηγῶν τῆς θάσου εἶναι οἱ Φοίνικες καί μετὰ οἱ Πάριοι, θά πρέπει νά ὑπονοοῦμε καί ὅλη τή γύρω περιοχὴ πού ἐκτείνονταν οἱ ἀποικίες τῆς θάσου.

ΝΟΜΙΣΜΑΤΑ



Ἄρχαϊα θασιτικὰ νομίσματα

2.- Οἰκονομικὴ ζωὴ κατὰ τὴν ἀρχαιότητα: Ἡ θάσος παρήγαγε κατὰ τὴν ἀρχαιότητα τεράστιες ποσότητες ξηρῶν καρπῶν (καρύδια, μύγδαλα, λεπτόκαρα, σύκα). Ἐπίσης μέλι, εἶδι, δάφνη, φαρμακευτικά προϊόντα. Μεταλλεύματα (χρυσός, ἄργυρος, χαλκός, σίδηρος, κασσίτερος, ψευδάργυρος), μάρμαρα, ἐξυλεῖα. Περίφημος καί ἐσκαυστός γιὰ τὴν ἐποχὴ του ἦταν καί ὁ "θάσιος οἶνος".

Μέ τέτοια οἰκονομικὴ ἀνάπτυξη (γεωργικὴ καί ἐξορυκτικὴ ἐπιπέδωση ἦταν ν'ἀναπτυχθεῖ ἡ ναυτιλία, τό ἐμπόριο καί ἡ τεχνική. Φυσικὸ ἐπακόλουθο τῆς οἰκονομικῆς ἀνάπτυξης τῆς ἦταν ἡ ἀνάπτυξη τοῦ πνευματικοῦ πολιτισμοῦ τῆς (γλυπτικὴ, ζωγραφικὴ κ.λπ.) ἀλλὰ καί "τό μῆλο τῆς ἔριδας" γιὰ κάθε ἐπιβουλή ἀπὸ τίς κατὰ καιροὺς μεγάλες δυνάμεις.

Στὸ ἀνατολικὸ κυρίως τμήμα τοῦ νησιοῦ (ἀπὸ τὸν Ἄη-Γιάννη-Λουκά μέχρι τὸν Ἄητὰ) σώζονται σήμερον 350 περίπου ἄρχαϊα λατομετὰ (λατόμες), πού μαρτυροῦν ὅτι κατὰ καιροὺς πάσθηκαν τεράστιες ποσότητες μαρμάρου. Στις περιοχὲς αὐτὲς ὑπῆρχαν καί οἰκισμοί (ὁ Ἡρόδοτος ἀναφέρει τὰ Αἴβυρα ἢ Κοῦβυρα), προφανῶς γιὰ τὴν στέγαση τῶν λατόμων.

Π Ε Ρ Ι Ο Δ Ο Σ Τ Ο Υ Ρ Κ Ο Κ Ρ Α Τ Ι Α Σ

Στὴν περίοδο τῆς Τουρκοκρατίας σιγά-σιγά ὁρίσθηκε στὴ θάσσο μιὰ σχετικὴ αὐτονομία, ἡ τοπικὴ τῆς αὐτοδιοίκηση περιόπου, ἐκτός ἀπὸ τό χαράτσι πού ἔπρεπε νά πληρῶνουν κάθε χρόνον στὸν Τοῦρκο πασά. Θά ἦταν τίς εὐκόλα τὰ πράγματα ἂν δέν ὑπῆρχε ἀπὸ τὴν ἐποχὴ ἀκμῆς τῆς τουρκοκρατίας μιὰ φοβερὴ μύστιγα: οἱ πειρατές.

Οἱ πειρατές ἦταν βέροι Εὐρωπαῖοι (Γενουάτες, Λομβαρδοί, Ἰσπανοί, Σικελοί, Βενετοί), ἀλλὰ καί ..Ἕλληνες. Τά χωριά μπροστά σ'αὐτὸν τὸν κίνδυνον, κτίστηκαν στὸ ἐσωτερικὸ τοῦ νησιοῦ, ὅπου ἀπὸ τίς βίγλες οἱ παρατηρητές ἦταν ἔτοιμοι μετὰ σήματα νά εἰδοποιήσουν γιὰ κάθε κίνδυνον.

Τόσο ἡ **τούρκικη κατοχὴ**, ὅσο καί ἡ ληστοπειρατεία ἐπιφέρανε ἕνα οἰκονομικὸ καί πολιτιστικὸ **μικρασιμὸ** σ'ὀλόκληρο τό νησί. Κατὰ καιροὺς ἀναφέρεται σάν πρωτεύουσα τοῦ νησιοῦ τό **θεολόγος ἡ ἡ Παναγιά**.

Τὸ 1813 ἡ θάσσο παραχωρήθηκε στὴν Αἴγυπτον ἀπὸ τὸν Σουλτάνο Μαχμούτ Β' στὸν ἰδρυτὴ τῆς Αἰγυπτιακῆς δυναστείας Μωχάμετ Ἄλυ πού τοῦ τὴ ζήτησε. Εἰδικότερα, ὁ Μωχάμετ Ἄλυ, πού γεννήθηκε τὸ 1769 στὴν Καβάλα ἔμεινε, βρέφος ἀκμῆς, ὀρ-



πεπλοφόρος Μούσα
(Μουσείο Θάσου)



Κεφάλι νεαρού σατύρου

Ἡ Θάσος ἐλευθερώθηκε
ἀπὸ τοὺς Τούρκους τὸ
1912 ἀπὸ τὸ
λοχαγὸ Κονταρῆτο.

φανὸς ἀπὸ μητέρα. Ὁ πατέρας του τὸν ἐμπιστεύθηκε σὲ μιὰ ἑλληνικὴ οἰκογένεια, στὸν θεοδωροῦδὴ Καραπαναγιώτη, στὸ χωριὸ "Ἅγιος Γεώργιος στὴ Θάσο." Ἐστὶ, ἀργότερα ὅταν ὁ Μωχάμετ ἄλυ κατάφερε νὰ ἡγηθεῖ στὴν Αἰγυπτιακὴ Δυναστεία, γιὰ λόγους συναισθηματικούς ἀπάλλαξε τὴ Θάσο ἀπὸ τοὺς φόρους παρεχόντας τὴν αὐτονομία της, ἐνῶ διατήρησε τὸ φόρο τῆς ἐλαιοδεκάτης.

Τὸ 1821, χρονιά τοῦ ξεσηκωμοῦ, ἐπαναστάτησε καὶ ἡ Θάσος μ' ἐπικεφαλῆς τὸν ὄπλαρχηγὸ Χατζῆ Γιώργη. Γιὰ τὰ γεγονότα τοῦ 1821 σχετικὰ μὲ τὸν ὄπλαρχηγὸ Χατζῆ Γιώργη, παραθέτου- με τὴν μαρτυρία πού ζητήσαμε ἀπὸ τὸ Πανεπιστήμιο Θεσ/νίκης Β' ἔδρα Ἱστορίας Νεωτέρας Ἑλλάδας καὶ τοῦ ὁ κ. Ἀστέριος Ἀρχοντίδης εὐχαρίστως μᾶς παρέσχε:

"Σύμφωνα μὲ τὰ πρῶτα στοιχεῖα πού συγκεντρώσαμε, ὁ Χατζῆ Γιώργης ἦταν "πρόεδρος" τοῦ νησιοῦ (Θάσου) στὶς παραμονὲς τῆς Ἐπαναστάσεως τοῦ 1821. Καταγόταν ἀπὸ τὸ θεολόγο. Στὴ Φιλικὴ Ἐταιρεία μνηθῆκε ἀπὸ τὸν συμπατριώτη του (σας) ἀρχιμανδρίτη Καλλίνικο Σταματιάδη. Μετὰ τὴν κήρυξη τῆς Ἐπαναστάσεως, πρωτοστάτησε στὴν ἐξέγερση τῶν κατοίκων τῆς Θάσου ἐναντῖον τῶν Τούρκων. Πιὸ συγκεκριμένα: Οἱ κάτοικοι τοῦ νησιοῦ μὲ ἀρχηγὸ τὸν Χατζῆ Γιώργη τὸν Ἰούλιο τοῦ 1821 ξεσηκώθηκαν, μὲ τὴ συνδρομὴ καὶ ἄλλων ἐπαναστατῶν πού ἦλθαν ἀπὸ ἔξω, ἐναντῖον τῶν Τούρκων.

Μετὰ τὴν ὑποταγὴ τοῦ νησιοῦ (δεκέμβριος 1821) μὲ ὄρους ὁ Χατζῆ Γιώργης, ἀφοῦ ὄσθησε στοὺς συμπατριῶτες του νὰ ρίξουν ἐπάνω του ὅλες τὶς εὐθύνες, κρύφτηκε μὲ τὸ θετὸ γιὸ του Δημ. Χατζῆ Γιαξῆ σὲ μιὰ κρύπτη τοῦ σπιτιοῦ του. Ἀργότερα, μὲ πρώτη εὐκαιρία ἔφυγε στὴ Σκύρο καὶ στὴν Πῆνη, ὅπου παρέμεινε γιὰ μερικὰ χρόνια. Ὡστόσο ξαναγύρισε στὴ Θάσο καὶ ἀποβιβάστηκε στὴ θέση "Σαλοῦπες" κοντὰ στὴ σκάλα τοῦ Καζαβιτιοῦ, ἀλλὰ ὕστερα ἀπὸ σύσταση τῶν προκρίτων ἔφυγε στὴν Αἴγυπτο, γιὰ νὰ ζητήσει τὴ συγνώμη τοῦ Μεχμέτ Ἀλῆ πασᾶ καὶ τὴν ἀπόδοση τῶν κτημάτων του, πράγμα πού τὸ πέτυχε. Πέθανε στὴ Θάσο πρὶν ἀπὸ τὸ 1825".
(γιὰ τὸ θέμα αὐτὸ ὅμως ὁ ἀναφεροῦμε καὶ πιὸ διεξοδικὰ σὲ ἄλλο μας τεύχος).

Τὸ 1886 ὁ Αἰγύπτιος Κεδὶβης Ἀμπᾶς Χιλμῆ πούλησε στὴν ἔταιρεία Ν. Ξιακῆ 300.000 κυβικὰ ξυλεῖα ἀπὸ τὰ δάση τῆς Θάσου. Μὲ τὴν πρώτη ἐμφάνιση τῶν ἐκμεταλλευτῶν οἱ βασιτεῖς ξεσηκώθηκαν καὶ τοὺς πέταξαν στὴ θάλασσα. Τότε ὁ Αἰγύπτιος κατακτητὴς ἀπαγόρευσε κάθε ὑλοτομικὴ ἐργασία στὸ νησί ἀπὸ τοὺς ντόπιους, μὲ ἀποτέλεσμα νὰ συγκροτηθεῖ ἕνα συλλογητῆριο διαμαρτυρίας στὸ θεολόγο πού εἶχε καὶ δύο νεκροῦς. Οἱ βασιτεῖς διαμαρτυρήθηκαν στὴν τουρκικὴ κυβέρνηση πού βρῆκε τὴν εὐκαιρία νὰ ξανακατακτήσει τὴ Θάσο καὶ νὰ ρίξει στὶς πλάτες τῶν θασιτῶν πιὸ βαρεῖς φόρους (1902). Τῆ χρονιά αὐτὴ οἱ Τούρκοι ξεπούλησαν καὶ τὰ μεταλλεῖα τῆς Θάσου στοὺς Γερμανούς. Ἀργότερα αὐτὸ ἔγινε ἐπίσημη πράξη τοῦ Ἑλληνικοῦ κράτους.

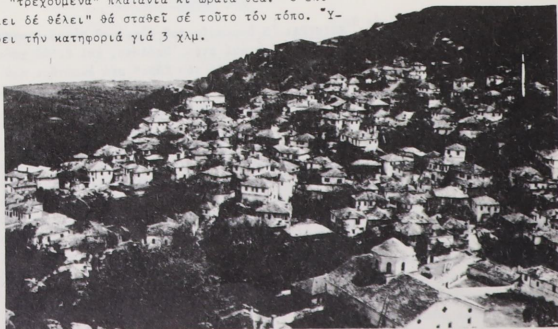
Ο ΓΥΡΟΣ ΤΗΣ ΘΑΣΟΥ

Ένας περιφερειακός δρόμος, πλάι στο κύμα με μήκος 90 χιλμ. ένώνει όλα τα παραλιακά χωριά της θάσου. Οι κάτοικοι σιγά-σιγά εγκατέλειψαν το "χωριό" και κατεβαίνουν στη σκάλα". Σύντομα θά δούμε και διαμετρικούς δρόμους στο σχεδόν στρόγγυλο νησί. Οι δέκα κοινότητες της επαρχίας θάσου που άνηκει στο Νομό Καβάλας, είναι χωρισμένες σύμφωνα με τις γεωοικονομικές ανάγκες κάθε χωριού. Ή θάσος έχει σήμερα πληθυσμό 13.000 κάτοικους, περίπου.

Δέν υπάρχει ένας ξέχωρα πιό όμορφος χώρος πάνω στη θάσο. Ό επισκέπτης (πού τό διαπιστώνει και μόνος του), θέλει νά πάει παντού και νά σταθεϊ παντού. Έτσι μέσα από τις σελίδες μας κι έμεϊς ξεκινάμε.

ΘΑΙΟΣ (Λιμένας): Είναι ή πρωτεύουσα του νησιού. Μιά προνομιακή μεταχείριση της διοίκησης συνετέλεσε ώστε νά γίνουν κάποια έργα ύποδομής στο χωριό και νά κτιστούν στη συνέχεια αρκετά ξενοδοχεία, ώστε νά παρέχονται όλα τά απαραίτητα για τίς ανάγκες του επισκέπτη. Χώροι πού πρέπει νά έπισκεφθεί κανείς στο λιμένα είναι ή ακρόπολη, τό θέατρο και τό Μουσείο πού συγκεντρώνει αρκετά αξιόλογα ευρήματα. Ό λιμένας κτίστηκε, σάν καινούργιο χωριό, στις αρχές του αιώνα κυρίως από κατοίκους της Παναγίας και πρόσφυγες του 1922. Έχει μεγάλη φυσική όμορφιά και ξεχωρίζει ιδιαίτερα ή "άρκούδα" και ή διαδρομή των 10 χιλ. πού μς φέρνει στην Παναγιά.

ΠΑΝΑΓΙΑ: Ένα χωριουδάκι σκαρφαλωμένο στην πλαγιά του βουνού με νερά "τρεχούμενα" πλατάνια κι ώραία θέα. Ό έπισκέπτης "θέλει δέ θέλει" θά σταθεϊ σέ τοῦτο τόν τόπο. Έστερα θά πάρει την κατηγορία για 3 χιλμ.



τό χωριό
Παναγία

ΠΟΤΑΜΙΑ: "Άλλο ένα χωριουδάκι, ήσυχο, στά ριζά του βουνού. Οί κάτοικοί του σέ μεγάλο βαθμό άσχολοῦνται μέ γεωργοκτηνοτροφικές δουλειές καί μέ τήν άλιεία. Άπό τό χωριό αυτό κατάγεται ό όνομαστός γλύπτης Πολύγνωτος Βαγής πού έζησε πολλά χρόνια στήν Άμερική. Έπιθυμία του (πού εκπληρώθηκε) ήταν νά ταξεί στήν γενέτειρά του Ποταμιά καί νά στεγαστοῦν τά Έργα του στό χωριό του, πράγμα όμως πού άδιαιολόγητα, δέν Έγινε άκόμη. Κατηφορίζουμε λίγο καί άφού



τό χωριό Ποταμιά

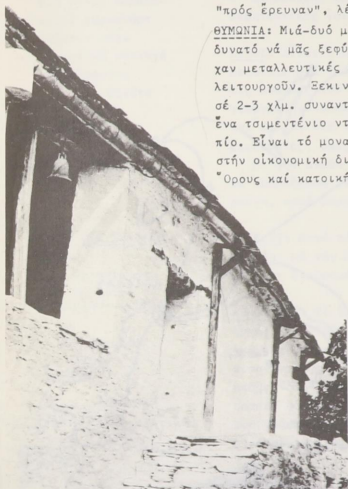
περάσουμε Ένα μικρό κάμπο φτάνουμε στή Έκδα Ποταμιάς καί στή Χρυσή Άκτι (πού πάει νά ξεπουληθεΐ τελευταία στους Άγγλους). Ή Χρυσή Άκτι μπορούμε νά πούμε, είναι ή Έκδα Παναγιᾶς.

ΚΟΙΝΥΡΑ: Ή όνομασία του οικισμού αυτού διατηρήθηκε όπως τή συναντάμε καί στόν Ήρόδοτο, επί 2.500 χρόνια. Στά Κοίνυρα, "στής φονιάς τόν Κάβο" στό άκρωτήρι πού σέ ζυγώνει όλόγυρα ή θάλασσα υπάρχει Ένα μικρό νησάκι άκατοίκητο, μιά καλή ιδέα γιά έκδρομή εκεί μέ μοτοράκι.

ΑΛΥΚΗ: Άφού περάσουμε τήν Λουτροῦ καί μιά σειρά "κρυμμένες" μικροσμουδιές, φτάνουμε στήν Άλυκή. Είναι Ένα λάθος τής φύσης, μπορεί νά πεΐ κανείς, πού τούτο τό μέρος είναι τόσο όμορφο. Ένώ στό Κοίνυρα φτιάχτηκαν ξενοδοχεία καί εξασφαλίστηκε ή διαμονή καί οί σχετικές άνέσεις μέ ιδιωτική πρωτοβουλία, στήν Άλυκή Ένας νόμος (περί αρχαιολογίας κ.λπ.) άπαγόρευε τό κτίσιμο σπιτιών. Έτσι έτούτος ό τόπος πού όλο τό χειμώνα είναι έρημος καί μόνο ό έρημικής μάδραπα-Γιάννης είναι εκεί καί περιμένει, διατήρησε έκείνη τήν φυσικότητά του τήν καλιά, φράζοντας τό δρόμο στό βάρβαρο κοσμοπολίτικο στοιχείο. Όλο όμως τό ζήτημα τής δι-

ατήρησης του περιβάλλοντος, δεν είναι μιá απλή μόνο νομοθέτηση, πού πολλές φορές κρύβονται πίσω της και ύποπτα συμφέροντα. Γιατί δεν ξέρουμε τί μπορεί νά γίνει αύριο σ' αυτό τόν τόπο. Γιατί αυτή τή στιγμή στή θάσο λειτουργούν δεκα και περισσότερα λατομεία μαρμάρου, άλλα κοντά σέ άρχαία λατομεία, άλλα κοντά σέ αρχαιολογικούς χώρους και "πρός έρευνα", λέει γι' αυτά ό νόμος.

ΘΥΜΩΝΙΑ: Μιά-δυό μικροαμμουδιές κρυμμένες άπό πεύκα είναι δυνατό νά μās ξεφύγουν. Πρίν λίγα χρόνια στή Θυμωνιά ύπήρχαν μεταλλευτικές έπιχειρήσεις τής Γερμανίας πού τώρα δεν λειτουργούν. Ξεκινώντας άπό τή Θυμωνιά, σχεδόν άκατοίκητη σέ 2-3 χλμ. συναντάμε δίπλα στό δρόμο, σύρριζα στό γκρεμό ένα τσιμεντένιο ντουβάρι, άδρή χοντροκοπιά στό φυσικό τοπίο. Είναι τό μοναστήρι του Μιχαήλ 'Αρχαγγέλου. 'Υπάγεται στήν οικονομική διεύθυνση κάποιου μοναστηριού του 'Αγίου 'Ορους και κατοικήθηκε πρόσφατα άπό μοναχές.



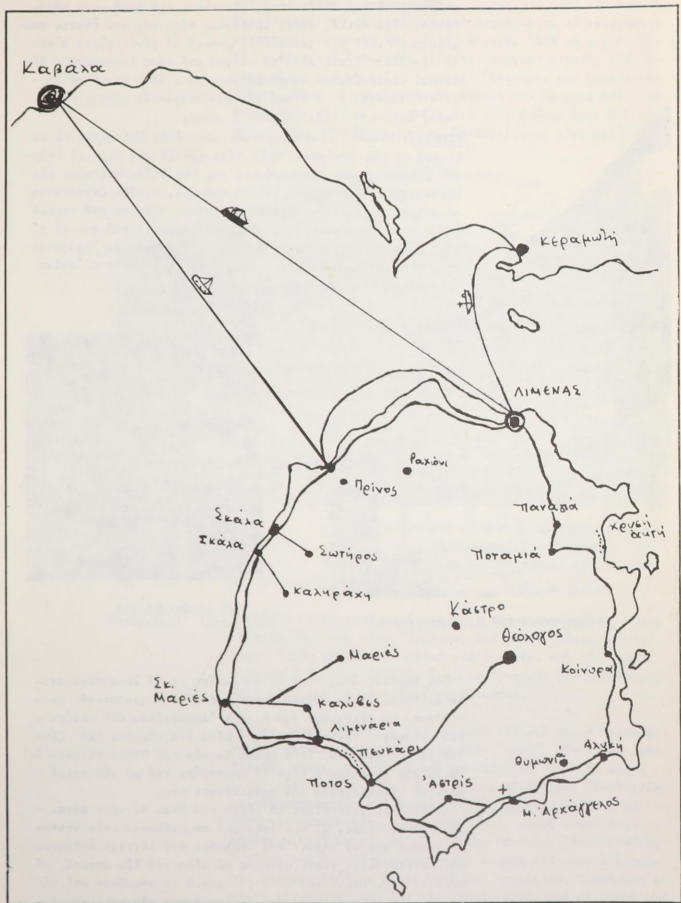
Τό Μοναστήρι του Μ. 'Αρχάγγελου



τό εικόνισμα του Μιχαήλ 'Αρχάγγελου

Οί θάσιοι, όπως όλες οι κοινωνίες με τό ίδιο πνευματικό επίπεδο, έχουν έντονα αναπτυγμένο τό θρησκευτικό συνείδημα. Τό εικόνισμα του Μιχαήλ 'Αρχαγγέλου στό μετόχι, στό θεολόγο, λέγεται ότι έχει μέσα ένα κομμάτι άπό ξύλο του Τιμού Σταυρού. Στίς μέρες λειπόν του Πάσχα γίνεται ένα όμορφο πανηγύρι σ' αυτό τό μοναστήρι πού με τόν καιρό πάει νά χάσει σχεδόν τήν γραφικότητά του.

Χαρακτηριστικό είναι τό έθιμο πού όταν οι νέοι πήγαιναν στό πανηγύρι, οι πιο τολμηροί σκαρφάλωναν στόν άπότομο γκρεμό γιά νά κόψουν ένα λουλούδι πού λέγεται άπήγανος και λέγεται έτσι γιατί φύτρωνε σέ μέρη πού δεν μπορεί νά πάει κανείς. Γυρνώντας μετά στό χωριό τό φορούσαν στό πέτο νά τούς δουν οι νιές και νά θαυμάσουν τήν παλικαριά τους. Σήμερα φυσικά κανένας νέος δεν θέλει νά δείξει έτσι τήν τόλημ του. Καί τό σπουδαιότερο είναι πώς και ό άπήγα-



νος έπαψε πιά νά φυτρώνει μόνο σέ δύσβατα μέρη.

Περώντας ένα τοπέτο μεγαλόπρεπο καί σκληρό (πέτρες καί άκρογιαλιές), μπαίνουμε στόν κάμπο τής 'Αστρίδας', ενός μικρού οικισμού, όπου άριστέρα μας υπάρχουν σέ 100-200 μέτρα, όμορφα άκρογιαλία όπως τό Καλάμι, ό Σαλονικίδς ό 'Αη Βασίλης καί ή Φιλή άμμος πού λέγεται ότι έχει καί θεραπευτικές ιδιότητες.

Οί φωτογραφίες πού έχουν παραδοσιακό χαρακτήρα άνήκουν στήν προσωπική συλλογή τής Ούρανίας Τζιάτα



ΒΙΒΛΙΑ ΓΙΑ ΤΗ ΘΑΛΣΟ

Έγραψαν:

1. 'Η θολογιτίσια Ούρανία Χατζηαυγουστή-Τζιάτα

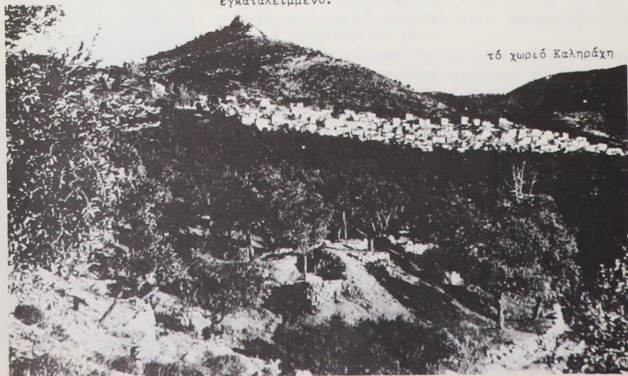
2. 'Ο Λιμενιώτης Χάρης Σωτηρέλης

3. 'Η γαλλική αρχαιολογική σχολή

ΠΕΥΚΑΡΙ: Μετά τό κοσμοπολίτικο περιβάλλον πού άπόκτησε τό Πευκάρι μέ τήν ώραία παραλία, φτάουμε ύστερα από μιά εύχάριστη διαδρομή (2χλμ.) στό Λιμενάριο.

ΛΙΜΕΝΑΡΙΑ: Τό όμορφο αυτό χωριό άρχισε νά κτίζεται στις άρχές του 1900, όταν άρχισε ή εκμετάλλευση τών μεταλλείων από τές γερμανικές εταιρείες Σπλίντελ καί Κρούπ. Τότε έκτισαν για γραφετα τους οι Γερμανοί τό "Παλατάκι" πού δεσπόζει στό πευκόφυτο βουναλάκι. Τώρα λέγεται πώς θά μετατραπεί σέ ξενοδοχείο ή ότι θά εξωραΐστεϊ. Μέχρι τή στιγμή πού γράφουμε τούτες τές σελίδες, είναι ένα "ώρατο έρείπιο" έγκαταλειμμένο.

Καίριο



Στά Λιμενάρια τό καλοκαίρι θά δεῖ κανεῖς μεγάλη κοσμο-
στροφή ἐπισκεπτῶν, σχεδόν κύρια εἰσοδήματικὴ πηγή τοῦ χω-
ριοῦ. Ὅμως ἀρῖζει.

ΜΑΡΙΤΣΕ, ΚΑΛΗΡΑΧΗ, ΣΩΤΗΡΟΣ, ΠΡΙΝΟΣ: Μὲ "σκάλα" καὶ χωριό
σέ ἀπόσταση 1-3 χλμ. Χωριουδάκια σκαρφαλωμένα στίς πλαγιές
μέ τήν ἐλλά καὶ τό πεῦκο πρόθυμο πλάτ στο κύμα, νά ξεκου-
ράσει τόν κουρασμένο ἐπισκέπτη.

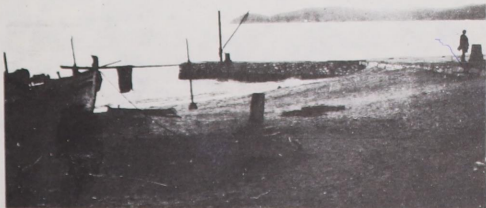
Ἄκ' ὅ,τι ξέρουμε ὅλοι οἱ ἐπισκέπτες φεύγουν ἀπ' τό νησί
ἐνθουσιασμένοι. Λεῖπει φυσικὰ ἡ ἀγωγή τῶν ἐπαγγελματιῶν
στά τουριστικά ἐπαγγέλματα, πού θά μπορούσε νά ὑπάρξει μέ
κάποια σεμινάρια, ὅπως λείπει καὶ μιὰ σωστή φυγαγωγία πού
θά ἔπρεπε νά παρασχεθεῖ στόν ἐπισκέπτη. Μιά φυγαγωγία-μόρ-
φωση σέ σχέση μέ τά ἦθη κι ἔθιμα τοῦ τόπου, σέ σχέση μέ τήν
ὀλοκλήρωση τῆς γνωριμίας τοῦ ἐπισκέπτη μέ τό νησί. θά ἦταν
πολύ σημαντικό κάτι τέτοιο γιά τόν κουρασμένο ἀπό τό ται-
μμένο καὶ τό καυσαέριο ἐπισκέπτη στή θάσο.

ΚΑΣΤΡΟ: Σέ ὑψόμετρο 650 μέτρα καὶ 10 χλμ. μακρὰ ἀπό τήν
θάλασσα βρίσκεται τό χωριό Κάστρο. Ὅπως τό θεολόγο κι ἡ
Παναγία, τό Κάστρο εἶναι ἀπό τά ἀρχαιότερα χωριά τῆς θά-
σου.

Τό 1434 οἱ Κατελοῦζοι τό ὄχρωσαν μέ ἕνα μικρό τεῖχος
γιά νά μπορεῖ ν' ἀμύνεται στούς ληστοπειρατές.

Σήμερα τό χωριό αὐτό εἶναι ἐντελῶς ἀκατοίκητο μέ τά πε-
ρισσότερα σπίτια του μισογκρεμισμένα. Μιά μικρὴ ἐκκλησία
πού σώζεται ἀκόμη, θά πρέπει νά εἶναι ἡ ἀρχαιότερη ἐκκλη-
σία τοῦ νησιοῦ.

ΘΕΟΛΟΓΟΣ: Ἀπό τόν Ποτό καὶ σέ βάθος 10 χλμ. στό ἐσωτερι-
κό τοῦ νησιοῦ κάνοντας μιὰ εὐχάριστη διαδρομὴ φτάνουμε στό
θεολόγο. Ἡ κοινότητα θεολόγου (1/3 τῆς ἐκτασης τοῦ νη-
σιοῦ), δέν προσέχθηκε ὅσο χρειαζόταν γιά νά τά καταφέρει
στίς σημερινές ἀπαιτήσεις δρόμων, καθαριότητας τῶν πολλῶν
ἀκτῶν πού ὑπάγονται σ' αὐτήν καὶ γενικώτερων ἔργων ὑποδο-
μῆς. Παρόλ' αὐτά ὅμως, στό θεολόγο ὑπάρχουν πολλά ἐνδια-
φέροντα γιά τόν ἐπισκέπτη, στά ὅποια θ' ἀναφερθοῦμε στή συ-
νέχεια.



Ποτός

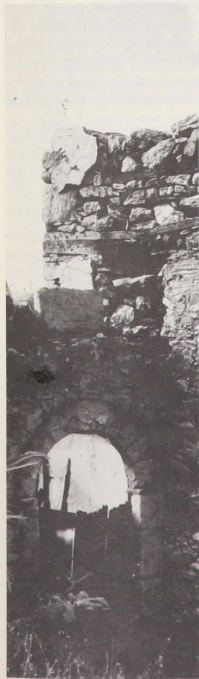
Η ΛΑΪΚΗ ΤΕΧΝΗ

Ἡ ἀκμὴ τοῦ ἀρχαίου πολιτισμοῦ καὶ τὸ ἀνεβασμένο πνευματικὸ καὶ κοινωνικὸ ἐπίπεδο τῶν θασιῶν, προεκτάθηκαν σὰν καταβολές γιὰ νὰ ἐκφραστεῖ ἡ λαϊκὴ τέχνη στοὺς νεώτερους χρόνους, στὰ ἀντικείμενα ποὺ ὑπάρχουν σήμερα καὶ ποὺ μελετοῦμε. Ἡ ἀντανάκλαση αὐτῆ, τόσο κατὰ τὴν Βυζαντινὴ, ὅσο καὶ κατὰ τὴν ἐποχὴ τῆς Τουρκοκρατίας ἐφτάσε νὰ διατηρηθεῖ, μέσα ἀπὸ τόσους κατακτητὲς ποὺ πέρασαν ἀπὸ τὸ νησί καὶ σήμερα τὴ συναντᾶμε μὲ τὶς ἐπιδράσεις ποὺ ἀσκήθηκαν πάνω της.

Ἡ λαϊκὴ τέχνη τῆς θάσου δὲν μπορεῖ ν' ἀναζητηθεῖ σὲ δείγματα τῆς ποιμενικῆς χειροτεχνίας ἢ σὲ δείγματα τῆς ἀγροτικῆς καὶ βουνίσιας ζωῆς. Αὐτὰ ὅλα ἀντικατοπτρίζουν τὴ λαϊκὴ τέχνη τοῦ νησιοῦ. Κύριες μορφές τῆς λαϊκῆς τέχνης εἶναι ἡ λαϊκὴ ἀρχιτεκτονικὴ, ἡ ὑφαντικὴ καὶ ἰδιαίτερα ἡ εὐλόγλυπτη διακόσμηση, προεκτεινόμενες στὸν κοινωνικὸ χῶρο μὲ μιὰν ἀστικὴ θὰ λέγαμε νοοτροπία. Σὲ καιροὺς ἢ σὲ χωριστὰ ἄτομα ποὺ οἱ οἰκονομικὲς δυνατότητες δὲν ἐπιτρέπουν τὴν ἐκφραση τῆς λαϊκῆς αὐτῆς τέχνης (μὲ ἀστικὸ χαρακτήρα), ὁ θασιῆτης βάνει τὸ μεράκι του καὶ τελικὰ καταφέρνει, πελεκώντας τὴν πέτρα, τὸ εὖλο, τὴ σχιστόπλακα, τὰ κεντήματα, ν' ἀναβιῶνει τὴν ἐκφραση τῆς λαϊκῆς τέχνης, τὴν αἴσθηση τοῦ ὠραίου μὲ τὰ μέσα ποὺ ἔχει. Αὐτὴ ἡ ἐκδήλωσή του, σὰν κοινωνικὸ φαινόμενο εἶναι λαϊκὴ τέχνη αὐθεντικὴ, πραγματικὰ λαϊκὴ.

Λαϊκὴ ἀρχιτεκτονικὴ: Ἐκφράζει τὴν κοινωνικὴ ἀντίληψη γιὰ τὴν αἰσθητικὴ ἐμφάνιση καὶ τὴν διαμόρφωση τοῦ χώρου, εἴτε αὐτὸς προορίζεται γιὰ κατοικία εἴτε γιὰ δημόσια χρῆση. Στὴ θάσο τὰ ὑπολείμματα λαϊκῶν κατοικιῶν, ἀρχοντικά, ἐκκλησίες καὶ παρεκκλήσια παρουσιάζουν τὴν ἐπίδραση τῆς βυζαντινῆς καὶ τῆς ἀρχαίας ἑλληνικῆς ἀρχιτεκτονικῆς. Εἰπώθηκε ὅτι "οἱ μορφές τῶν κατοικιῶν, ποὺ διασώζονται, συνδέονται μὲ τὶς κατοικίες τῆς Τουρκοκρατίας, αὐτὲς πάλι μὲ τὶς κατοικίες τοῦ Βυζαντινοῦ καὶ ἔτσι, σὲ μιὰ ἀδιάσπαστη σειρὰ ἀλληλουχίας φθάνομε καὶ στὴν ἀπώτατη ἀρχαιότητα."

Οἱ ἐκκλησίες καὶ τὰ ἀρχοντικά ποὺ σώζονται σήμερα στὸ θεολόγο καὶ στὴν Παναγία εἶναι ἀρχιτεκτονικὰ ὑπολείμματα τῆς μεταβυζαντινῆς ἐποχῆς τῆς θάσου καὶ ἀνήκουν στὴν κατηγορία τῆς ἀρχιτεκτονικῆς τῆς κατοικίας μὲ τὴν ἐξωτερικὴν μορφή καὶ τὴν ἐσωτερικὴν διαμόρφωση δημόσιου χώρου ἀφιερωμένου στὸ θεό.



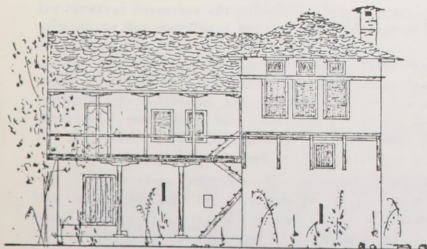


Ἡ κατοικία πού προσφέρει πληροφορίες γιά τήν ἀρχιτεκτονική τῆς ἐποχῆς διακρίνεται σέ κλίση τῶν καλοβασταγμένων τοιχοκυρταίων καί στό ἀρχοντικό. Διαμορφώνεται ἀνάλογα μέ τά οἰκονομικά μέσα. Τά σπίτια πού σώζονται εἶναι δίπλα ἢ τρίπλα μέ μικρές αὐλές. Ἐξωτερικά βλέπουμε τό χαγιάτι καί τόν ἐξώστη. Σύμφωνα μέ τήν ἱστορική ἐξέλιξη πού ἀναφέραμε, τό χαγιάτι δέν εἶναι παρά ὀ χ α μ α ἴ γ α ι ο ς ἢ ἄ ν ὠ γ α ι ο ς ἢ λ ι α κ ὀ ς τῆς ἀρχαίας ἐλληνικῆς οἰκοδομικῆς. Ὁ ἐξώστης διακρίνεται τά τ α β λ ᾱ τ α τῆς βυζαντινῆς ἐποχῆς καί τό δ ρ ὄ φ ρ α κ τ ο τῆς ἀρχαιότητος πού φορολόγησε ὁ Ἴππαρχος.

Ἡ ξυλδγλυπτή διακόσμηση ἀφορᾷ τήν ἐσωτερική μορφή τοῦ σπιτιοῦ. Τόσο τά σπίτια ὅσο καί τά ἀρχοντικά τῆς θάσου εἶχαν ξυλδγλυπτες καλλιτεχνικές διακοσμήσεις. Τά σχέδια εἶναι γεωμετρικά σχήματα ἢ παριστάνουσι πουλιά, ἄνθη καί ἔχουν τά βασικά γνωρίσματα τοῦ διακοσμητικοῦ σχεδίου πού συνδέει μέ καλλιτεχνικές μορφές παλαιότερων ἐποχῶν. Τά ξυλδγλυπτα βρίσκονται σέ ὀροφές, πόρτες, πλαίσια παραθύρων ἢ εἶναι ἐξαρτήματα μέ τήν ἐσωτερική διαρρύθμιση τοῦ σπιτιοῦ. Τέτοια εἶναι οἱ μ ο υ σ ᾶ ν τ ρ ε ς (μσάντριγες) καί τά διάφορα ἀπαραίτητα μικρά ἢ μεγάλα ντουλάπια (ντλάπις). Λύτᾳ, σέ σχέση μέ τή λαϊκή ἀρχιτεκτονική.

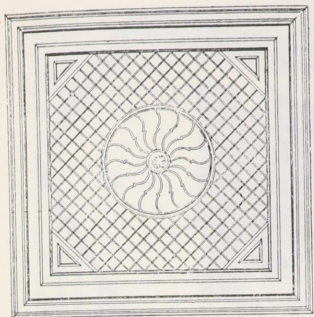


Τό Ἀρχοντικό τοῦ Χατζηγιώργη: Δείγμα μοναδικό τῆς λαϊκῆς ἀρχιτεκτονικῆς καί ἱστορικῆς σημασίας, τό ἀρχοντικό τοῦ ὀπλαρχηγοῦ Χατζηγιώργη πού ἦταν συνεργάτης τοῦ Ἐμμανουήλ Παπᾶ καί ἀρχηγός τῆς ἐπανάστασης στή θάσο. Κτίστηκε πρὶν τό 1821. Γκερμίστηκε πρὶν μερικά χρόνια ἀπό τήν ἀρχαιολογική ὑπηρεσία καί σήμερα εἶναι σκουπιδοτοπος, παρόλο πού φιγουράρει σέ τουριστικούς ὀδηγούς καί χάρτες. Ὁ



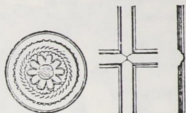
Τό ἀρχοντικό
τοῦ Χατζηγιώργη
(sketch)

ΜΟΡΦΩΤΙΚΟΣ ΕΚΠΟΛΙΤΙΣΤΙΚΟΣ ΣΥΛΛΟΓΟΣ ΘΕΟΛΟΓΟΥ-ΠΟΤΟΥ ΘΑΣΟΥ "ΧΑΤΖΗΓΙΩΡΓΗΣ" στιγματίζει τήν ἐγκληματική ἀνικανότητα καί ἀδιαφορία πού ἐπέδειξε μέχρι σήμερα τό Ὑπ. Πολιτισμοῦ σ' ὅ,τι ἀφορᾷ τήν διατήρηση



Ευλόγλυπτη διακόσμηση τῆς ὀροφῆς τοῦ δωματίου τοῦ ἐξώστη.

(Ἄρχοντικό Χατζηγιώργη).



Λεπτομέρεια

τῆς πολιτιστικῆς καὶ ἱστορικῆς κληρονομιάς μας. Ἐνῶ ἀπὸ τῆ μιᾶ μεριά τὸ κράτος μᾶς ἐπιβάλλει τὴ διατήρηση τῶν παραδοσιακῶν χωριῶν τοῦ θεολόγου καὶ τῆς Παναγίας μὲ ἓνα ξερὸ νόμο, ρίχνοντας τὶς ὑπέρογκες δαπάνες ποῦ χρειάζονται ἀποκλειστικά σὲ τὶς πλάτες τῶν κατοίκων του, σὲ ἄχρηστες γιὰ τὶς σύγχρονες ἀνάγκες κατασκευές, ἀπὸ τὴν ἄλλη τὸ ἴδιο τὸ κράτος ποῦ παράγει εὐκόλα τέτοιους νόμους, στέκεται ἀνίκανο κι ἀδιάφορο νὰ ἀναστηλώσει ἕστω καὶ ἓνα τέτοιο δεῖγμα τῆς πολιτιστικῆς κληρονομιάς. Οἱ κάτοικοι τοῦ θεολόγου καὶ τῆς Παναγίας ἔχουν καταλάβει πιά τὴν γελοιότητα καὶ τὴν προχειρότητα τῶν μέτρων ποῦ παίρνονται γιὰ τέτοια σοβαρὰ προβλήματα καὶ θὰ ἐπιμείνουν ἀνυποχώρητοι μέχρι νὰ ἐπιτραπεῖ ἡ ἐλεύθερη οἰκοδόμηση ποῦ νὰ καλύπτει τὶς σημερινές ἀνάγκες τους.



"Παραδοσιακός" δημόσιος κίνδυνος.



Τὸ τέμπλο τοῦ Ἁ. Δημητρίου
κατασκευάστηκε ἀπὸ τὸν
καλόγερο Ἰγνάτιο Φιλοθέη
τὸ 1806. Ἡ κατασκευή του
διάρκεσε 18 χρόνια.

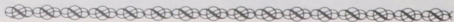


ΕΚΚΛΗΣΙΕΣ: Ἀξίζει ν' ἀναφερθεῖ ὁ Ἅ γ ι ο ς Δ η -
μ ῆ τ ρ ι ο ς στὸ θεολόγο, ποῦ κτίστηκε γύρω στὰ
1806. Τὸ ξυλόγλυπτο τέμπλο του εἶναι ψηλὸ, σχηματί-
ζοντας πλαίσια γύρω ἀπὸ τίς εἰκόνες καὶ εἶναι στο-
λισμένο μὲ δύο σειρές εἰκόνες. Πάνω ἔχει τοὺς Εὐαγ-
γελιστὲς καὶ τοὺς Ἀποστόλους. Κάτω, δεξιά κι ἀρι-
στερά ἀπὸ τὴν Ἐραία Πύλη εἶναι ἡ σειρά τῶν Ἁγίων.
Συμπλήρωμα τοῦ τέμπλου εἶναι τὸ Δεσποτικὸ καὶ ὁ Ἀμ-
βωνας, δουλεμένα μὲ τὴν ἴδια λεπτὴ τέχνη.

Ἡ Π α ν α γ ῖ α τοῦ θεολόγου εἶναι κτισμένη γύ-
ρω στὰ 1770 περίπου. Ἐναι ἓνα εἶδος Βασιλικῆς. Στὸ
ἔσωτερικὸ καὶ τὸ ἱερὸ σώζονται ὀρισμένες τοιχογρα-
φίες κατὰ ζῶνες, ὅπως στίς παλαιότερες βυζαντινὲς
ἐκκλησίαις, ποῦ προβάλλουν τὴν ἐπίδραση τῆς ιστορι-
κῆς παράδοσης.



Τέμπλο Ἁγίου Δημητρίου στὸ Θεολόγο



✓
Ύφαντική : Τά ύφαντά τῆς θάσου παρουσιά -
ζουν μιά ὁμοιογένεια στό εἶδος, τό χρῶμα καί στό
σχέδιο. Σ' ὅλα τά χωριά ὑφαίνουν τά ἴδια εἶδη καί
μέ τόν ἴδιο τρόπο. Μάλλινα καί βαμβακερά. Τά χρῶ-
ματά τους εἶναι πολύ φωτεινά καί ζωντανά. Πράσινο
καί κόκκινο χτυπητό, ζωηρό πορτοκαλί, κίτρινο φαί-
ογάλαζο καί κεραμιδί σ' ἔντονες ἀποχρώσεις. Τά σχέ-
δια εἶναι αὐστηρά γεωμετρικά . Ὑπάρχουν ὀρισμένα
σχέδια σέ κιλίμια καί προσιέφαλα πού τά βρίσκεις
σ' ὅλα σχεδόν τά χωριά καί τά σπῖτια. Σχέδια καί
σχήματα εἶναι τό ἀστέρι, οἱ ρόμβοι καί ἄλλα ρομ-
βοειδή καί γεωμετρικά. Ἀπό τό 1900 κι ἐδῶ, στά ὑ-
φαντά ὑπάρχουν καί ὀρισμένα νατουραλιστικά σχέδια
ὅπως λουλούδια, πεταλοῦδες καί πουλιά. Τόσο ὅμως



τά σχέδια, όσο και τά χρώματα φανερώνουν ἔνα λεπτό και καλλιεργημένο γούστο.

Μπορούμε νά διακρίνουμε ἀνάμεσα σέ ὑφαντά γιά τό στόλισμα τοῦ σπιτιοῦ και σέ ὑφαντά κοινῆς χρήσης γιά τίς ἀνάγκες τοῦ νοικοκυριοῦ και τῆς καθημερινῆς ζωῆς.

Εἶδη διακοσμητικῆς ὑφαντικῆς εἶναι τά προσκέφαλα και τά κιλίμια. Τά προσκέφαλα εἶναι στενόμακρα μαξιλάρια, περίπου μέ παράλληλες ραβδωτές ταινίες στό πλάτος πού χωρίζουν μεταξύ τους μέ πολύχρωμες ἄλυσίδες ἢ διακόπτονται ἀπό σχέδια. (Σχ. 3-4).

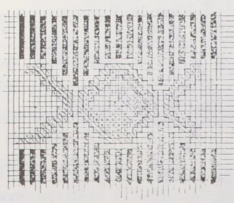
Ἐμφάνονται μέ ἰδιαίτερο μπρούλιασμα. Τά κιλίμια εἶναι ὑφαντά μάλλινα μέ μαῦρο ἢ κόκκινο κάμπο και σκόρπια πολύχρωμα σχήματα σάν ἄστρα. Πιό συνηθισμένο εἶναι τό κιλίμι μέ πολύχρωμους ρόμβους ἢ ρομβοειδῆ σχήματα (Σχ. 5-6). Ὑπάρχουν ἢ ἄλλα ἐπίσης σχέδια.

Τά ὑφαντά σάν εἶδη κοινῆς χρήσης εἶναι μάλλινα ἢ βαμβακερά. Παρουσιάζουν μιά ὁμοιογένεια στό σχέδιο και τή μορφή.

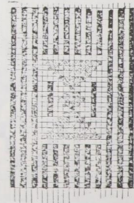
Ἀξίζει ν' ἀναφερθοῦν:

Π Ρ Ε Π Ε Ι

νά φυλάξουμε
ὅ, τι ὑφαντό
ἢ κέντημα μᾶς
ἔχει μένει.
Εἶναι ἡ λαϊκή
τ ἔ χ ν η
τοῦ τόπου μας.



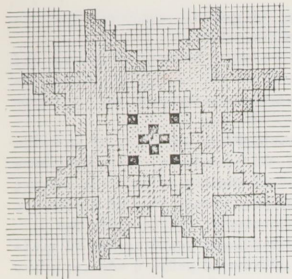
Σχ. 3



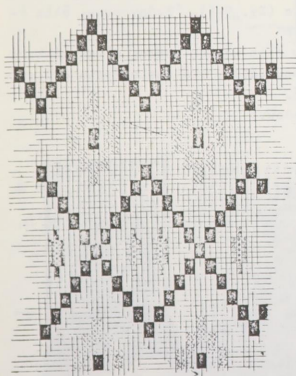
Σχ. 4

Τά σακξέρια : Εἶναι σκουλία, ντουρβάδες και ντορβαδάκια, ἀνάλογα μέ τίς ἀνάγκες. Εἶναι ὑφαντά μάλλινα, βαμβακερά ἢ τρίχινα (ἀπό κατσικίσιο μαλλί), μέ δέχρωμες ἄλυσίδες σέ ὀριζόντιες ἢ κάθετες ραβδώσεις (σχ. 7). Ἔχουν ὅλα κρέμασμα γιά τόν ὤμο.

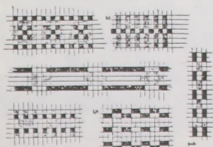
Τό μεσάλι : Εἶναι μιά στενόμακρη πετοῦτα πού σκεπάζουν τό ζυμᾶρι "γιά ν' ἀνέβει" πρὶν ἀπ' τό φούρνισμα.



Σχ. 5



Σχ. 6



Σχ. 7

Τό π α ν ο ύ δ ι : Συνήθως κόκκινο πανί ύφαντό, με μαύρες ραβδώσεις. Χρησιμοποιεῖται για πρόχειρο σκέπασμα τοῦ κρεββατιοῦ ἢ τοῦ καναπέ ἢ καί για νά μετατραπεῖ σέ σαλιέρι.



Η Λ Α Ι Κ Η Ε Ν Δ Υ Μ Α Σ Ι Α

Ἡ τοπική ἐνδυμασία τῆς θάσου, πέρα ἀπό τά γνωρίσματα τῶν ἐθνικῶν μας ἐνδυμασιῶν, ἔχει ἓνα τοπικό χαρακτήρα κυρίως ὡς πρὸς τὴ γυναικεία φορεσιά.

Ἡ ἀνδρική ἐνδυμασία δέν παρουσιάζει ἰδιαίτερα χαρακτηριστικά στοιχεῖα. Ἡ νησιώτικη βράκα ἰσοροπεῖ ἀνάμεσα στά σκέλη, ποὺ κλείνουν κάτω ἀπὸ τὸ γόνατο. Γιλέκο σταυρωτό, παπούτσια χαμηλά με μάλ्लινη κάλτσα καί κάλυμμα κεφαλῆς μαῦρο, σάν καθιστό φέσι.

Ἡ γυναικεία ἐνδυμασία ἀντικατοπτρίζει τὴν ἱστορική παράδοση καί τὸ πολιτιστικό ἐπίπεδο τοῦ νησιοῦ, χωρὶς νά εἶναι ἀπόρροια τῆς ἀγροτογεωργικῆς ἢ κτηνοτροφικῆς ζωῆς. Ἐχει αἰσθητικὴ ἐμφάνιση με κάλλιεργημένο γοῦστο. Εἶναι καμωμένη ἀπὸ βαρὺ ὕφασμα, καί μοιάζει περισσότερο με τίς φορεσιές τῶν πόλεων τῆς μεταβυ-



Σχ. 8

ζαντινής εποχής. Χαρακτηριστικό στοιχείο της είναι τό τσικέτο. Σήμερα φοριέται μόνο από ηλικιωμένες γυναίκες. Φυλάσσεται προσεκτικά σε μπαούλα και στολίζει κοπέλλες σ' έθνικές γιορτές." Αλ-



Η Σωάνα Τζιάτα. Ύπηρξε πραγματικός συνεχιστής και δημιουργός της θασίτικης ύφαντικής. Τά έργα της, ύφαντά και πίνακες ζωγραφικής, αποτελούν άνεκτίμητα δείγματα πολιτιστικής κληρονομιάς



ποδιά

λα στοχεύα της γυναικείας ένδυμασίας είναι: Τό ύφαντό μεταξωτό ή βαμβακερό πουκάμισο, μέ νταντέλα ή λεπτό κέντημα στην τραχηλιά και μανίκι πού είναι μακρύ και κλειστό. Έπίσης τό φουστάνι πού είναι ύφαντό ριγέ ή μονόχρωμο και σχηματίζει μπουστο γίνεται από βελούδο ή τοσόχα και κεντιέται μέ χρυσή κλωστή. Έχει μακρύ μανίκι πού καταλήγει σε μικρή προεξοχή στό έξω μέρος. (Σχ. 8). Έη ποδιά πός τό δέσιμο της μέσης στενεύει μέ σούρες πυκνές ένω κάτω σχηματίζει καμπύλη. Γύρω έχει στενή φάσα από τόχα και άσπρο κέντημα ή μόνο χοντρή νταντέλα. Τό κάλυμμα της κεφαλής για καθημερινή χρήση είναι μαντήλι σε χρώμα πορτοκαλί ή άλλο ζωηρό, ένω στά γιορτινά συναντάμε τόν τεπέ μέ σπαλέτο πού μπαίνει κα-





Θασίτικες φορεσιές
στο Θεολόγο.

θιστά στο κεφάλι και είναι κεντητός και περιποιημένος. Το σπαλέτο είναι μαντήλι λεπτό σαν τετράγωνη σάρπα και μπαίνει τριγωνικά διπλωμένο πάνω από τον τόνε. Η ζώνη είναι απλή και καταλήγει σε άσημένα πόρπη μικρή, αλλά καλοδουλεμένη.

Οι θασίτισες καμαρώνουν για τη φύλαξη της όμορφης στολής τους μέχρι τις μέρες μας που δίνει μια εικόνα της ιστορικής παράδοσης.



Στήν ἀγγειοπλαστική πρέπει νά διακρίνουμε σάν ξεχωριστή κατηγορία τά εἶδη ἐκεῖνα μέ καλλιτεχνική ἀξία πού προέρχονται ἀπό τήν ἀρχαία ἐποχή καί βρίσκονται στό Μουσείο, σέ ἀντίθεση μ' ἐκεῖνα πού προορίζονται γιά οἰκιακή χρήση. Τά ἀγγεῖα τῆς ἀρχαιότητας πού βρίσκονται στό Μουσείο φανερώουν ὅτι ἡ ἀγγειοπλαστική στούς ἀρχαίους χρόνους ἦταν μιά ἀναπτυγμένη βιοτεχνία. Τά βάζα τοῦ Μουσείου εἶναι ἔργα τέχνης πού φανερώουν τό πολιτιστικό ἐπίπεδο τῆς ἐποχῆς ἐκείνης. Γιά τήν οἰκιακή χρήση χρησιμοποιούνται ἀκόμη καί σήμερα τεράστια πηλίνα πιθάρια γιά τήν ἀποθήκευση κυρίως τοῦ λαδιοῦ. Ὁδηγούμαστε στό συμπέρασμα ὅτι μέ τό μέγεθος πού ἔχουν θά πρέπει νά μῆκαν στά ὑπόγεια πρίν σχηματιστοῦν τά κουφώματα. Τά συναντᾶμε συνήθως μισοχωμένα στή γῆ γιά νά κρατοῦν δροσερό τό κρασί κι ὅ,τι ἄλλο ἔβαζαν μέσα, ἀλλά καί γιά νά ἔχουν εὐστάθεια. Μοναδικά σέ μέγεθος καί σχῆμα θεωροῦνται τά πιθάρια τοῦ γκρεμι - σμένου πιά ἀρχοντικοῦ τοῦ Χατζηγιῶργη στό θεολόγο Αὐτά πού ὑπάρχουν σήμερα ἀνήκουν στή μεταβυζαντινὴ ἐποχή.



Ο ΘΑΣΙΤΙΚΟΣ ΓΑΜΟΣ

Βραβευμένη Έκθεση για τό

Έτος Π Α Ρ Α Δ Ο Σ Η Σ

Του μαθητή Μαρκιανού 'Ιωάννου Β, Γυμν.Λιμεναρίων



"Όταν ο θεός έπλασε τον άνθρωπο του έδωσε τήν εύχή "αύξάνεσθε και πληθύνεσθε και κατακυριεύσατε τήν γη".

Αυτή η ένωση τών ανθρώπων δημιούργησε τήν οικογένεια και όταν αργότερα έμφανίστηκε η Χριστιανική θρησκεία εύλόγησε τό θεσμό τής οίκογένειας και τόν πήρε μέσα στήν άγκαλιά της. Τή δημιουργία τής οίκογένειας τήν εύλογεῖ μέ τό μυστήριο του γάμου.

'Επειδή όμως ο γάμος είναι ένα πολυ εύχάριστο γεγονός συνδέθηκε μέ πολλές παραδόσεις και συνήθειες οί όποτες διαφέρουν από χώρα σέ χώρα, από χωριό σέ χωριό, από τή μιá φυλή στήν άλλη. Κάθε φυλή όμως κρατάει τά δικά της ήθη και έθιμα γύρω από τό γάμο.

'Εμεῖς οί θάσσιοι, πού υπερηφανευόμαστε για τήν άρχαία ιστορία μας, έχουμε κρατήσει πολλές από τίς συνήθειες αυτές, πού ζωντανεύουν πολύ συχνά στά γραφικά χωριά μας και κυρίως στό θεολόγο πού είναι από τά πιό παλιά και δοξασμένα χωριά. Έδω γεννήθηκε και μεγάλωσε η γιαγιά μου και από τά χείλη της άκουσα πολλές ιστορίες γύρω από τά ήθη και τά έθιμα του χωριού μας.

-Παιδάκι μου, στά παλιά τά χρόνια ήταν πολύ διαφορετικά τά πράγματα, πού έλεγε συχνά η γιαγιά. Τότε ο γαμπρός μέ τή νύφη δέν άλλαζαν κουβέντα πριν από τό γάμο και μάλιστα πολλές φορές συναντιόντουσαν για πρώτη φορά μέσα στήν εκκλησία. Όλα τά άλλα μέχρι πού νά έρθει αυτή η στιγμή ήταν δουλειά τών προξενητάδων. Πρόσεχαν ακόμα στό προξενιό νά μην υπάρχει διαφορά στήν κοινωνική θέση και στό όνομα τών δύο οικογενειών πού θά συγγένευαν: "Άνθρωπο από γενιά και σκύλο από μάνδρα". Υπήρχαν όμως παιδάκι μου και παληκάρια η κόρες πού έπεφταν στά δίχτυα του έρωτα...

Σήμερα ζω με την οίκογένειά μου στον Ποτό δίπλα στη θάλασσα, δέκα χιλιόμετρα μακριά από το θεολόγο. Πολλές φορές όμως όταν θυμάμαι τα λόγια της γιαγιάς ή σκέψη μου γυρίζει στο γραφικό θεολόγο. Έλατε μαζί μου αυτό το δειλινό μέσα στα σοκάκια του γραφικού θεολόγου να ζήσετε όμορφες στιγμές γεμάτες αγάπη.

Κοιτάζετε εκεί στο στενό καλντερίμι το νέο παληκάρι που κατηφορίζει. Άκουστε το τραγούδι του:

"Σοκάκι μου φαρδύ-πλατύ με την κατεβασιά σου
έσένα δέν λυμπίστηκα μόν' τή γειτόνισσά σου..."

Είναι ο Γιώργης που βγήκε να τραγουδήσει στην καλή του, τή Δενιώ κι εκείνη άνοίγει το παράθυρο, κρυφά από τους δικούς της και σιγανοτραγουδά:

"βρέ παληκαράκι αν μ' αγαπᾶς
τί συχνοδιαβαίνεις και δέ μιλάς
στεύλε προξενήτες στή μάνα μου
και προξενητάδες στο μπάμπια μου..."

Πήγαν και ήρθαν οι προξενητάδες και όλα τα συμφώνησαν και όρισαν το γάμο για την άπάνω Κυριακή. Τα κορίτσια του χωριού άνάβουν καζάνια έξω από το σπίτι της νύφης, στρώνουν σκαφίδες για να πλένουν της νύφης τα προικιά.

Ρίχνουν άσήμια και φλουριά στις σκάφες και εϋχοντάι άφθονία αγαθών για το καινούργιο σπιτικό που θ' άνοίξει. Τα τραγούδια από τίς κοπελιές του χωριού άντηχούν όλόγυρα.

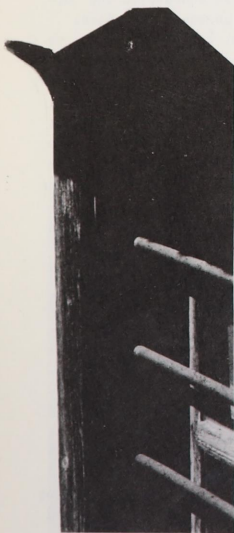
—Νά και ή Παρασκευή, δυό μέρες πριν από το γάμο. Στο καλντερίμι που άλλοτε άκουγόταν το πονεμένο από καρδιά τραγούδι του Γιώργη, σήμερα παίζουν λαγούτα και βιολιά και ή θεολογτική γκάιντα:

"—Πού τήν έδιάλεξες αυτή τή νιά
τή ξανθομαλλοῦσα τήν κοπελιά;

—Στό περιβολάκι τήν ηῦρηκα
τά βασιλικά της έπότιζε
τόν άμάραντό της ξεκλόνιζε.

"Εκοψε κλωναράκι και μ' έδωσε
μ' έϊπε κι έναν λόγο και μ' άρεσε".

*Όλο το χωριό ήρθε και βοήθησε τον γαμπρό για να σηκώσει τήν προίκα για να τήν πάει στο σπίτι του γαμπρού. Προχωρούν με τα προικιά της νύφης άπλωμένα για να φαίνονται και να τα θαυμάζουν όλοι.



Φθάνουν στο σπίτι του γαμπρού, τὰ βάζουν σωρό στη μέση τῆς αὐλῆς καὶ στήνουν ὀλόγυρα χορδὸ, ἐνῶ τὰ κεράσματα καὶ οἱ εὐχές δίνουν καὶ παίρνουν.

Τὸ Σάββατο καὶ στά δύο σπίτια οἱ ἐτοιμασίες ἔχουν τὸ λόγο. Ἐτοιμάζουν τὰ σαχατάρια γιὰ τὴν ἐπόμενη ἡμέρα καὶ ὅτι ἄλλο χρειάζεται γιὰ τὴ φιλοξενία καὶ τὸ γλέντι πού θά γίνει πρὸς τιμὴν τῶν καλεσμένων μετὰ ἀπὸ τὴ στέψη.

Τὴν Κυριακὴ τὸ μεσημέρι τὰ κορίτσια στολίζουν καὶ τραγουδοῦν τὴ νύφη μὲ τραγούδια τοῦ χωρισμοῦ: "...σήμερα ξεχωρίζεται ἡ μάνα ἀπὸ τὴν κόρη..." ἐνῶ ἡ μάνα ἔδωσε στὴν κόρη τῆς κατὰσαρκα ζωνάρι μὲ φλουρί. Τὸ ἴδιο ζωνάρι ἔδωσε ἡ μάνα τοῦ γαμπροῦ σὸ γιό τῆς ἀφοῦ προηγουμένως ὁ κουρέας ζουράφισε τὸν γαμπρό καὶ σκόρπισε κολόνιες καὶ ἀρώματα γιὰ τοὺς καλεσμένους, ὅταν μάλιστα εἶδε νὰ πέφτει τὸ ρεγάλο μὲ γενναιοδωρία.

Τὸ ἀπόγευμα ὁ γαμπρός μὲ τὰ βιολιά καὶ τοὺς δυκοὺς του κινοῦν γιὰ τὸ σπίτι τοῦ κουμπάρου. Ὁ κουμπάρος δίνει σὸ γαμπρό τὴν ἀνθοδέσμη πού θά προσφέρει στὴ νύφη.

Μεγαλύτερη τώρα ἡ συνοδεία μὲ τοὺς καλεσμένους τοῦ κουμπάρου πάει σὸ σπίτι τῆς νύφης. Μὰ τὰ κορίτσια τοῦ χωριοῦ δὲν δίνουν τὴ νύφη στόν γαμπρό. Τὴν ἔχουν κλειδωμένη σὸ δωμάτιό τῆς καὶ ὅταν δεῖξει καὶ ἐδῶ ὁ γαμπρός τὴ γενναιοδωρία του θά ἀνοίξει ἡ πόρτα, θά χαρίσει στὴν ἀγαπημένη του τὰ λουλούδια καὶ ἐκεῖνη, κάτω ἀπὸ τὰ πονηρά βλέματα τῶν ἄλλων, θά χαρίσει στόν καλό τῆς τὸ πρῶτο τῆς φιλή.

Καὶ νὰ ἡ νύφη: ὁμορφη, πεντέμορφη κατεβαίνει τὴ σκάλα τοῦ σπιτιοῦ τῆς μὲ ἕνα ὁμορφο χρυσοκέντητο νυφικό τῆς θεολογίτικης λαϊκῆς τέχνης. Σοβαρὸ τὸ ὕφος τῆς, μὰ κάτω ἀπὸ τὰ γαλανὰ τῆς μάτια ξεχειλίζει ἡ γαρά τῆς. "Ὅταν ὅμως ἀκούει τὸ τραγούδι ἀπὸ τὰ βιολιά καὶ τίς κοπέλες:

"σήμερα ξεχωρίζεται ἡ μάνα ἀπὸ τὴν κόρη...", ποτάμια κυλοῦν τὰ δάκρυά τῆς γιὰτὶ ἔχει πάντα πίκρα ἡ στιγμή τοῦ χωρισμοῦ.

Στὴν βυζαντινὴ ἐκκλησία τοῦ Ἁγ-Δημήτρου θά γίνεῖ ἡ στέψη μὲ ὅλα τὰ τυπικά τοῦ μυστηρίου τοῦ γάμου τῆς ὁρθόδοξης ἐκκλησίας.

Φιλιὰ κι εὐχές δίνονται σὸ καινούργιο ζευγάρι καὶ ὅλη ἡ συνοδεία προχωρεῖ σὸ σπίτι τοῦ γαμπροῦ. Τὰ βιολιά δὲν σταματοῦν καὶ οἱ κοπέλες ἔξω ἀπὸ τὸ





σπίτι τοῦ γαμπροῦ ἀρχίζουν τό τραγούδι:

" Γιά ἔβγα μάνα τοῦ γαμπροῦ καί πεθερά τῆς νύφης
νά δεῖς τό γιό σ'τό σταυραητό
τί πέρδικα π'σέ φέρνει..."

Καί ἡ πεθερά ἐπειδὴ ἡ παράδοση τὴν θέλει φαρμα-
κόγλωσση ὑποδέχεται τὴ νύφη τῆς γεμάτη γλύκες, μέ
ἓνα βάζο γλυκὸ στό χέρι γιὰ νά δείξει συμβολικά ὅ-
τι ἡ ζωὴ τους θά εἶναι μέλι, γάλα. Καί οἱ κοπέλες
συνεχίζουν τό τραγούδι:

" τ'ἀκοῦς, τ'ἀκοῦς νυφίτσα μου τό θά σοῦ παραγγεῖλι
σάν περιστέρι νά σταθεῖς σά βέργα νά λυγίσεις
σάν κόκκινο γαρύφαλλο νά ροδοκοκκινίσεις ".

Καί ὕστερα θά ἀρχίσει τό γλέντι πού θά κρατήσει
μέχρι τὰ χαράματα, ἐνῶ ὅλοι οἱ καλεσμένοι εὐχονται
εὐτυχία καί ἀγάπη στό καινούργιο ζευγάρι.

Κάπως ἔτσι γίνεται ὁ γάμος καί σήμερα στό θεολό-
γο, παρ' ὅλο πού ἡ ἐξέλιξη τοῦ πολιτισμοῦ, ἔσβυσε,
σέ πολλά μέρη πολλές παλιές καλές συνήθειες.

Κάπως ἔτσι τελειώνει καί μιὰ ἀγάπη, πού ὁ νιός
τὴν τραγούδησε τὰ βράδια στό καλντερίμι τῆς καλῆς
του:

" Σοκάκι μου φαρδύ μέ τὴν κατεβασιά σου
ἔσένα δέν λυμπίστηκα μόν'τῆ γειτόνισά σου..."



ΤΟ ΘΑΣΙΤΙΚΟ ΤΡΑΓΟΥΔΙ

Ὡς πρὸς τὸ δημοτικὸ τραγούδι στὴ θάσσο ἰσχύουν ὅσα ἀναφέρθηκαν σχετικὰ γιὰ τὸν χαρακτήρα τῆς λαϊκῆς τέχνης στὸ νησί.

Τραγουδήθηκε ἡ ἀγάπη σὲ συνδυασμὸ μὲ τὸ χαρμδουνο γεγονός τοῦ γάμου, ξεκομμένα ἀπὸ τὴν κοινωνικοοικονομικὴ κατάσταση τοῦ τόπου. Ἐδῶ ἐπιβεβαιώνεται ὁ ἄστικὸς χαρακτήρας καὶ στὴν προέλευση τοῦ δημοτικοῦ τραγουδιοῦ. Παρόλα αὐτὰ ὅμως, τὰ λαϊκὰ ὄργανα βιολί, οὔτι, γκάϊντα (ἄσκαυλος), ἔφτασαν νὰ διατηροῦνται ἀκόμη καὶ σήμερα, ἰδιαίτερα στὸ θεολόγο.

Ὁ Σωτήρης Παρασκευᾶς μὲ τὴν γκάϊντα, ὁ Χρῆστος Ματζαφλιώρης καὶ Νίκος Μαυρογιάννης μὲ τὸ βιολί, ὁ Σωτήρης Ματζαφλιώρης μὲ τὸ λαοῦτο, σὲ γάμους καὶ γλέντια ξαναζωντανεύουν μ' ἐπιτυχία τὸ θασίτικο δημοτικὸ τραγούδι. Ἐπίσης ἀξιόλογη δουλειὰ ἀποτελεῖ ἓνα δίσκος μὲ τραγούδια τῆς θάσσου (Λήμνου καὶ Σαμοθράκης) τοῦ Συλλόγου πρὸς διάδοση τῆς λαϊκῆς μουσικῆς πού κυκλοφορεῖ. Περιλαμβάνει δὲ τὰ παρακάτω τραγούδια, μ' ἐκτελεστὲς τὸν τραγουδιστὴ Χαράλαμπος Σικουδὴ καὶ τὸν Εὐστράτιο Τζαφέρη στὴν γκάϊντα ἀπὸ τὴν Παναγία, χορωδία γυναικῶν ἀπὸ τὸ θεολόγο καὶ μὲ τοὺς θεολογίτες ὀργανοπαῖχτες καὶ τραγουδιστὲς, πού ἀναφέραμε παραπάνω:

Ἄχι βάχι (βαρὺ συρτό)

Ἄχι βάχι
καῦμό ποῦχει ἡ ἀγάπη
Ἄχι βάχι μέρα νύχτα
μ' ἔφαγε ὁ καῦμός κι ἡ πίκρα.

Ἄχι βάχι
μὲ φάγανε τὰ βάσανα
Ἄχ τὰ μαλλιά σου τέλι-τέλι
ἄχ κι ἡ καρδοῦλα μ' σένα θέλει
Ἄχ τὰ μαλλιά σου κύκλες-κύκλες
ἄχ νὰ σ' ἀγκάλιαζα τρεῖς νύχτες.

Πέρδικά μου πλουμισμένη
(καθιστικό)

Πέρδικά μου
πλουμισμένη και καμαρωτή
δυό μου μάτια
και καμαρωτή.

Ποῦ γυρίζεις
μές στά πλάγια
πέρδικά μου
μόν'κι μοναχή.

Δέν φουβᾶσαι
τά γιράκια και τσοί σταυραετοί
πέρδικά μου
και τσοί σταυραετοί.

Δέν φουβᾶμαι
τά γιράκια και τσοί σταυραετοί
δυό μου μάτια,
και τσοί σταυραετοί.



Μάζω τά περιστέρια σου
(ἀποκρηάτικο συρτό)

Μάζα τά περιστέρια σου
μήν ἔρθουν στήν αὐλή μου
και τρῶνε τό σιτάρι μου
πίνουν και τό νερό μου.

Παίρνουν και μέ τά πόδια τους
τό χῶμα ἀπ' τήν αὐλή μου
κι ἐγώ τό χῶμα θέλοντας
θέλω νά κτίσω πύργο.

Πύργο και σιδηρόπυργο,
μολυβδοσκεπασμένο
και μέσα κόρη κάθεται,
τόν ἥλιο συντυχαίνει.

Η ΑΛΛΗΛΟΓΡΑΦΙΑ ΜΑΣ

