

# ΘΡΑΚΙΚΑΙ ΟΙΚΗΣΕΙΣ

## ΣΥΜΒΟΛΗ ΕΙΣ ΤΗΝ ΕΡΕΥΝΑΝ ΤΗΣ ΒΟΡΕΙΟΕΛΛΗΝΙΚΗΣ ΑΓΡΟΤΙΚΗΣ ΟΙΚΙΑΣ

ΥΠΟ

ΓΕΩΡΓΙΟΥ Α. ΜΕΓΑ

Ἡ σπουδαιότης τῶν περὶ τὴν λαϊκὴν οἰκίαν ἐρευνῶν ἀπὸ λαογραφικῆς, ἐθνο-  
λογικῆς καὶ ἱστορικῆς ἀπόψεως ὁμολογεῖται ὑπὸ πάντων.

Καὶ ἔγιναν μὲν κατὰ τὰ τελευταῖα ἔτη καὶ παρ' ἡμῖν ἱκαναὶ προσπάθειαι  
διὰ τὴν γνῶσιν τῶν νεοελληνικῶν οἰκήσεων, ἀλλ' ὑπολείπεται ἀκόμη πολλὴ καὶ  
συστηματικὴ ἐργασία, ἕως οὗ δυνηθῶμεν νὰ καταλήξωμεν εἰς ἀσφαλῆ καὶ ἀπη-  
κριβωμένα πορίσματα καὶ περὶ τῶν μορφῶν τῆς ἑλληνικῆς οἰκίας καὶ περὶ τῶν  
σχέσεων αὐτῆς πρὸς τὰς οἰκίας τῶν ἄλλων ἐν τῇ Βαλκανικῇ καὶ τῇ Μικρᾷ Ἀσίᾳ  
οἰκούντων λαῶν. Διὰ τοῦτο καὶ ἡ προσπάθεια τοῦ J. Cvijić νὰ διακρίνη κυρίους  
τύπους οἰκιῶν τῆς Βαλκανικῆς καὶ καθορίσῃ τὴν γεωγραφικὴν ἐξάπλωσιν αὐτῶν <sup>1)</sup>,  
ἐπειδὴ ἐστηρίχθη ἐπὶ γνωρισμάτων ὅλως ἐξωτερικῶν, οὐδεμίαν ἔχόντων ἀξίαν διὰ  
τὴν γνῶσιν τῆς ἱστορικῆς ἐξελέξεως τῆς οἰκίας, κρίνεται ὡς ἀβάσιμος καὶ ἀποτυ-  
χοῦσα <sup>2)</sup>. Ὁρθῶς δ' ὁ Schultze Jena εἰς τὸ ἀξιόλογον αὐτοῦ περὶ Μακεδονίας  
ἔργον παρατηρεῖ, ὅτι χρειάζεται ἰδίᾳ διεξοδικὸν καὶ πλούσιον συγκριτικὸν ὑλικόν,  
ἀναφερόμενον καὶ εἰς τὰς λεπτομερείας τοῦ σχεδίου καὶ εἰς τοὺς τρόπους τῆς κατα-  
σκευῆς, διὰ νὰ δυνηθῇ τις νὰ ἐπιληφθῇ τοῦ δυσχεροῦς προβλήματος, πῶς ἐκ δια-  
φόρων πολιτιστικῶν στοιχείων, ἐκτὸς τῶν παλαιῶν προϊστορικῶν καὶ ἱστορικῶν  
βάσεων, καὶ δὴ στοιχείων ἀρχαίων ἀνατολικῶν, βυζαντινῶν, παλαιοσλαβικῶν, ὀθω-  
μανικῶν, δυτικομεσογειακῶν καὶ ἠπειροευρωπαϊκῶν, συναπηρτίσθῃ ἡ ποικίλη εἰ-  
κὼν τῶν σημερινῶν οἰκήσεων τῆς Μακεδονίας <sup>3)</sup>.

Ὡς συμβολὴ εἰς τὰς ἐρεῦνας ταύτας ἂς θεωρηθοῦν αἱ παρατηρήσεις, τὰς  
ὁποίας ἔκαμα περιεργόμενος τὸ 1922 διὰ λαογραφικοὺς σκοποὺς τὰ χωρία τῆς

<sup>1)</sup> J. Cvijić, La péninsule balkanique, Paris 1918 σ. 225 κ.έ. Τοῦτον ἀκολουθεῖ καὶ ὁ  
O. Maull, Griechisches Mittelmeergebiet, Breslau 1922 σ. 62 κ.έ.

<sup>2)</sup> Fr. Oelmann, Haus und Hof im Altertum, τ. I, Berlin 1927, σ. 19.

<sup>3)</sup> L. Schultze Jena, Makedonien, Landschafts- und Kulturbilder, Jena 1927, σ. 89.

κοιλιάδος τοῦ Ἐβρου καὶ ἐνὸς τῶν παραποτάμων αὐτοῦ, τοῦ *Κιζιλ ντερέ*. Δυστυχῶς ὁ ἐφοδιασμός μου μὲ μηχανικὰ μέσα ἦτο ἑλλιπής. Διὰ τοῦτο αἱ φωτογραφίαι μου καὶ ὀλίγαι εἶναι καὶ περιορίζονται εἰς ἐξωτερικὰς μόνον ὄψεις τῆς θρακικῆς οἰκίας. Ἄλλ' ἐλπίζω, ὅτι καὶ ἑλλιπεῖς αἱ παρατηρήσεις μου θὰ εἶναι εὐπρόσδεκτοι, ἐπειδὴ εἶναι αἱ πρῶται δημοσιευόμεναι περὶ τῶν οἰκήσεων τῆς ἑλληνικῆς Θράκης εἰδήσεις <sup>1)</sup>.

Εἰς τὸν παρατιθέμενον χάρτην σημειώνονται τὰ χωρία τῶν περιφερειῶν, τὰς ὁποίας ἠρεύνησα. Τὰ πλεῖστα εἶναι πεδινά, τινὰ δ' ἐξ αὐτῶν, ὡς τὸ Ἄμῳριον, ἢ Καρωτή, τὰ Ἄμπελάκια, ὑπῆρξάν τοιφλίκια μπέηδων. Ἀσχολία τῶν κατοίκων εἶναι ἡ γεωργία καὶ ἡ κτηνοτροφία. Εἰς τὰ πεδινὰ εὐδοκιμεῖ ἡ μορέα καὶ ἐκ τούτου εἶναι ἀνεπτυγμένη ἡ σηροτροφία, διὰ τὴν ὁποίαν, ὡς γνωστόν, χρειάζονται εὐρύχωροι οἰκίαι. Τὰ ἐπὶ τῆς ἀριστερᾶς ὄχθης τοῦ Ἐβρου κείμενα χωρία περιήληθον ἔκτοτε εἰς τὴν Τουρκίαν.

Τὰ χωρία τοῦ τμήματος τούτου τῆς Θράκης δυνάμεθα νὰ διακρίνωμεν εἰς τρεῖς συστάδας, λαμβάνοντες ὡς βάσιν διαιρέσεως ἐκτὸς τῆς γεωγραφικῆς αὐτῶν θέσεως τὴν παρατηρουμένην εἰς τὴν ἐνδυμασίαν ἰδίᾳ τῶν γυναικῶν διαφορὰν.

Εἰς τὴν πρώτην συστάδα τάσσομεν τὰ περὶ τὸ Σουφλί χωρία: Κουροφυλιά, Λαδιά, Λευκίμη (Καβατζίκι), Τριφύλλι (Πασμακτσί), Κιουπλί, Ντογαντζί, Μάνδρα, Λάβαρα (Σαλίκι), Ἄμῳριον (Καραμπεηλί). Τὸ φόρεμα τῶν γυναικῶν εἰς τὰ χωρία ταῦτα εἶναι χειριδωτόν, ἀνοικτὸν ἐπὶ τοῦ στήθους, ὥστε τοῦτο νὰ γυμνῶνται διὰ τὸν θηλασμόν εὐκόλως, διότι καὶ τὸ ὑποκάμισον εἶναι ἔμπροσθεν ἀνοικτόν. Κεντήματα ἢ ἐνδυμασία αὕτη δὲν ἔχει. (Πίν. Β' εἰκ. 1).

Βορειότερον εἰς τὴν περιφέρειαν Διδυμοτείχου καὶ δὴ εἰς τὴν κοιλιάδα τοῦ Κιζιλ ντερέ τὸ φόρεμα τῶν γυναικῶν, ἢ λεγομένη *τσούκνα*, εἶναι ἀχειριδωτὸς καὶ κλειστὴ ἐπὶ τοῦ στήθους. Διὰ τὸν θηλασμόν χρησιμεύουν δύο ὄπαί, ἀνοιγμένα ἐπὶ τοῦ στήθους, αἱ ὁποῖαι λέγονται *κορφουλύθρες*: δι' αὐτῶν, παραμερίζομένου διὰ τῶν δακτύλων τοῦ ὑποκαμίσου, ἐξάγεται ἡ θηλὴ πρὸς θηλασμόν. Οἱ κορφουλύθρες κατασκευάζονται καὶ εἰς τὸ φόρεμα τῶν μικρῶν κορασίων, σημειώνονται δὲ ὑποτυπωδῶς καὶ εἰς αὐτὰ τὰ νήπια. Διότι ἡ ἐνδυμασία τῶν παιδιῶν δὲν διαφέρει τῆς τῶν μεγάλων. (Πίν. Δ' εἰκ. 1).

Τὸ ὕφασμα τῆς τσούκνας εἶναι μάλλινον ἢ βαμβακερόν, ὕφραμένο, βάφεται δὲ μαῦρον ἢ γαλάζιον ἢ πράσινον. Ἐνῶ ὅμως εἰς τὰ περισσότερα χωρία τῆς περιφέρειας ταύτης (συστᾶς Β: Μεταξάδες (πρῶην Τοκμάκκιϊ), Παλιούρι, Ἄλεποχώρι,

<sup>1)</sup> Βραχεῖα μόνον περίληψις ὁμοίας μελέτης τοῦ καθηγητοῦ Στ. Κυριακίδου ἐδημοσιεύθη ἐν Ἀθηνῶν, τ. 33 (1921) σ. 201.



ΑΔΡΙΑΝΟΧΩΛΙΣ  
ΚΑΡΑΥΑΤΙ  
ΚΑΡΑΥΑΤΙ

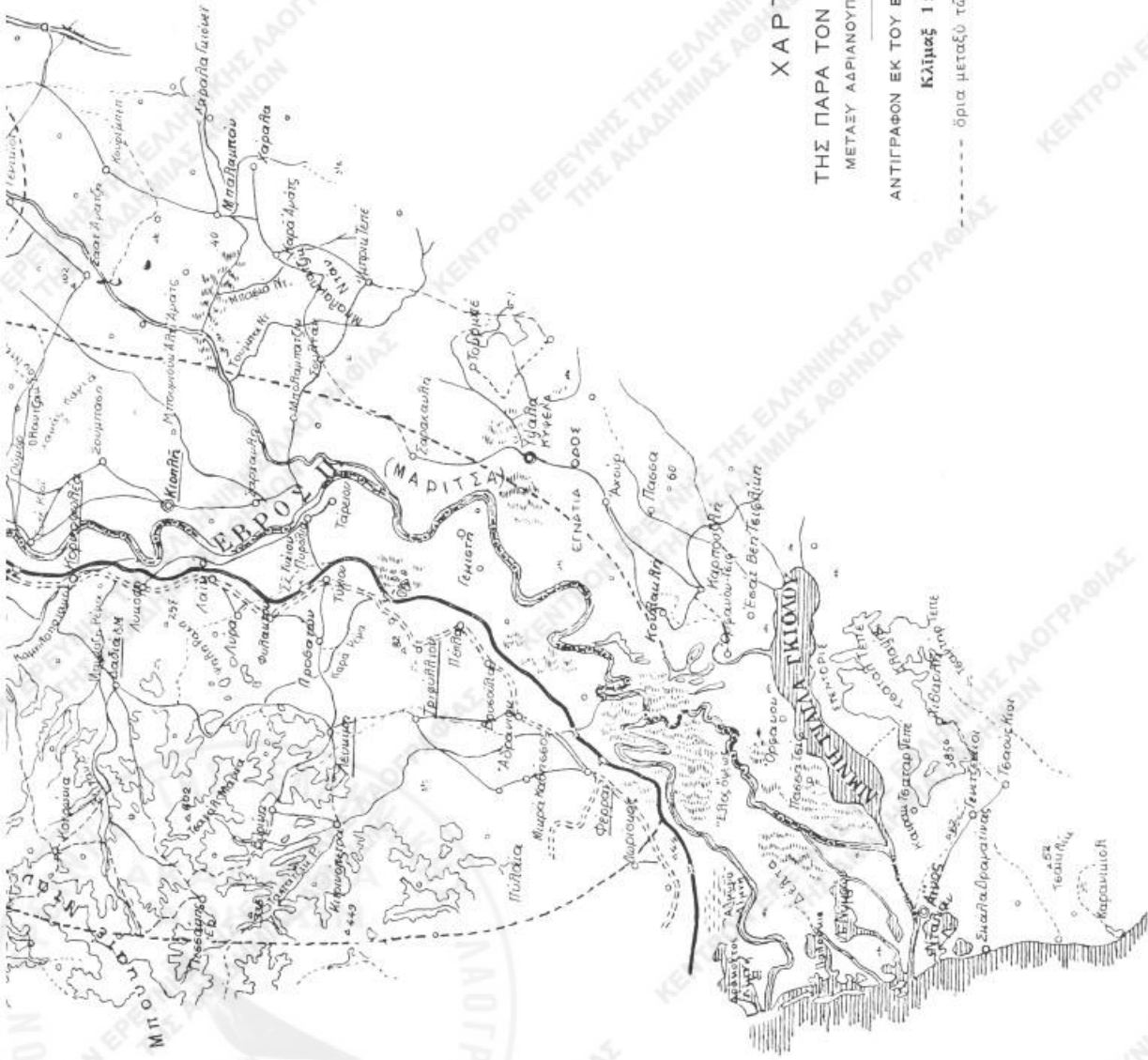
ΕΒΡΟΣ Π.

ΑΝΑΤ Π.

ΣΑΡΑΚΗΝΟΧΩΡΙΟΝ

ΚΟΥΖΟΥΝ ΚΙΟΠΡΟΥ  
(ΜΑΚΡΑ ΓΕΦΥΡΑ)

ΣΟΥΛΙ



## ΧΑΡΤΗΣ

ΤΗΣ ΠΑΡΑ ΤΟΝ ΕΒΡΟΝ ΧΩΡΑΣ

ΜΕΤΑΞΥ ΑΔΡΙΑΝΟΥΠΟΛΕΩΣ ΚΑΙ ΑΙΝΟΥ

ΑΝΤΙΓΡΑΦΟΝ ΕΚ ΤΟΥ ΕΠΙΤΕΛΙΚΟΥ ΧΑΡΤΟΥ

Κλίμαξ 1:400.000

----- όρια μεταξύ των περιοχών Α, Β και Γ.



1. Κόρη ήραβω-  
νισμένη εκ Σου-  
φλίου κατά φω-  
τογραφίαν τοῦ ἔ-  
τους 1896.



2. Γυναῖκες τῶν  
Μεταξάδων ἐπι-  
στρέφουσαι ἀπὸ  
τὴν βρούσιν.



1. Χωρική τῆς Καρωτῆς Ξυγίζουσα  
μὲ ἐγχωριὰν Ξυγαριάν.



2. Τσοῦκνα μὲ κορφονιούθους,

φόρεμα γυναικείον τῶν Μάριδων, ἀποκείμενον ἐν  
Μουσείῳ Διακοσμητικῶν Τεχνῶν τῶν Ἀθηνῶν.

3. Κεντήματα  
κιναρωτὰ τῆς  
τσούκνας.

γερωσὲς

μῆλα

περδιές



2. Χωρικός ἐκ  
Κιουπλίου (Γ.  
Παπάζογλου).



1. Παιδιά τοῦ χωρίου Καρωτῆς.

3. Χωρικός ἐκ  
Καρωτῆς ἐνδεδυ-  
μένος κατα τον  
παλαιὸν τρόπον  
μὲ τσιτσόνι (Π.  
Πάλλας).





Χορός εις τὸ μεσογίον τῆς Καρσῆς  
(Πιάσγα τοῦ 1922).

Λάδη (Γιμπλεντίν), Τράβα (Τσαμπάζ), Χιονάδες (Καρλί), Ἑλληνοχώρι, Πετράδες, Πραγκί, Κωστί κλπ.) τὸ ἔνδυμα τοῦτο εἶναι ἀπλοῦν, στερούμενον καὶ τοῦ ἐλαχίστου στολισμοῦ (πίν. Β' εἰκ. 2), εἰς τὰ δεκατρία χωρία τῶν λεγομένων *Μάριδων* ἢ *Μάρων* εἶναι κατάφορον ἀπὸ ὠραῖα κεντήματα (πίν. Γ-Ε). Τὰ χωρία ταῦτα (συστὰς Γ) εἶναι: Κουφόβουνο, Ἀσβεστάδες, Κυανῆ (πρόφην Τσαουσλί), Βρυσικό (Καράμπουναο), Ἀσπρονέρι (Ἀκμπουναο), Μάνη (Καντήκιοϊ), Καρωτὴ (Κορουτζί), Ποιμενικὸν (Τζομπανλί), Σκουροτοχώρι, Ἀμπελάκια (Κουλακλί), Παταγή (Παζααλί), Νεοχώρι (Γενίκιοϊ), Στέρνα (Τατάο) <sup>1)</sup>.

Τίποτε ἄλλο ἐκτὸς τῆς ἐνδυμασίας δὲν χωρίζει τοὺς Μάριδες ἀπὸ τοὺς γείτονάς των. Καὶ ὅμως οὔτε εἰς τὰς πανηγύρεις των συχνάζουν οὔτε ἐπιγαμίαν ἔχουν πρὸς αὐτούς. Τὴν ἐξήγησιν δίδουν οἱ ἴδιοι οἱ χωρικοί, καὶ πρῶτοι οἱ Μάριδες: *Μεῖς δίνουμι - παίρουμι ἀπὸν δώδικα χορργιά, ἀπ' ἀλλοῦθι δὲν παίρουμι καὶ*

<sup>1)</sup> Κορίτσια καὶ γυναῖκες τῶν Μάριδων ἔχουν *τσουλούφια*. Δένουν τὸ κεφάλι των μετὴν *μαρμπούλα*, ἓνα τσεμπέρι κίτρινον ἢ πορτοκαλὸν, ἀγοραστόν, καὶ ἐπάνω εἰς αὐτὸ φοροῦν τὴν *μαντήλα*, ἄσπρη πετσέτα μετὴν κρόσσια κόκκινα καὶ πράσινα ἐναλλάξ. Φοροῦν καὶ *τσιπούνη*, ἐπανωφόρι ἀπὸ σαγιάκι, γούνα ἢ κοντογούνη, προβιά κοντή, ὁμοίαν μετὴν τῶν ἀνδρῶν. Μόνον οἱ παπαδιές καὶ οἱ παπαδοπούλες ἀντὶ προβιάς ἔχουν τόσσα μαβιά, μενεξεδιά, μετὴν δέρμα ἀλεπούς. Εἰς τὴν μέσην ζώνονται ἀσημένιο *ζωνάρι* καὶ μετὰ τὰ ἄσπρα κεντήματα, τίς ἄσπρες μαντήλες, τίς ἄσπρες κάλτσες παρέχουν εἰς τὸν χορὸν ὠραῖον θέαμα. (Πίν. Ε).

Τὰ κεντήματα τῆς παρυφῆς λέγονται *κιραωτά* (*κιάρ*, τουρκ. = ἄκρα), τοῦ στήθους *μυλίνα* εἶναι δὲ κατὰ τὸ πλεῖστον εἰλημμένα ἀπὸ τὴν φύσιν καὶ ἔχουν διὰ τῆς παραδόσεως σχηματοποιηθῆ (Πίν. Γ, 2-3). *Τὰ κεντίδια δὲν τὰ χουν ἀπὸ δάσκαλο· πρὸς μαντίτσες τὰ χουν, γενιὰ πρὸς γενιὰ... Εἶναι πολλά' μπρός ἀπ' τὰ ἑκατὸ γὰ χιζίομε γὰ τὰ λέμε: ἄσπρα, περστέρες, περδίκες, μῆλα, φτερωτά, σαγουνάκ', γκατζλούδ', ἀστρουδ', λουλούδ', βεργάκο, καγκελλάκο, κλοῦτσος, δοντακούδια, κεφάλ' τρανὸ, κεφαλούδ', σειρά, σειροῦδα, σμιχτή σειρά, πράσινη σειρά μετὴν τὸ πιωκέντ' κτλ. Ὅμοιως κεντητὸν εἰς τὰς κάτω ἄκρας (ποδιές) καὶ εἰς τὰ ἄκρα τῶν χειρῶν εἶναι τὸ ὑποκάμισον. Τὰ κεντήματα ὅμως τῆς ποδιᾶς (μυσάλα) εἶναι ὑφαντά: *Τὰ γράφουμι στόν ἀργαλιώ. "Ι! πόσα εἰδῶν γραφήματα ἔχουμι! μού ἔλεγε γραῖα τῆς Καρωτῆς: βουλοῦδεις, σιφρανοῦδ', μισὴ κορόνα, βλαζίσ'ια κλονάρια, διρπάνια, γκουρλομματοῦς'ικες, γκατζλούδια, τσεμπλάκο κτλ. Πόσο μπροχτοῦν τὰ κορίτσια! "Αἶμα γέν' δεκατρία χρονῶς, θὰ τὴ ροκῶσνε στόν ἀργαλιώ δὲ βγαίν' πά.**

Τόση εἶναι ἡ ἀγάπη τῶν γυναικῶν πρὸς τὸν στολισμόν, ὥστε καὶ τὴν ὀροφήν τοῦ δωματίου, ἅμα μαυρίση ἀπὸ τὸν καπνόν, τὴν διασιτίζουν μετὰ ἄσβεστον, καὶ τὰς σανίδας τῶν θυρῶν βάφουν κατ' ἐναλλαγὴν λευκάς καὶ σχήματα ζωγραφίζουσι εἰς αὐτάς· *ἔτσ' εἶναι φαντούμενο, ἔτσ' εἶναι πρέπος.*

Καὶ ἡ ἀνδρική ἐνδυμασία τῶν Μάριδων ὄχι πρὸ πολλῶν ἐτῶν διέφερε τῆς τῶν γειτόνων. *Παλαιὰ εἶχαμι σάλι ἄσπρο (σαρῖκι) καὶ κόσ'ες τὰ μαλλιὰ (πλεξίδες). Εἶχαμι τὸ πονκάμσο ἀπόζω, μιά π'θαμὴ ἀπόζω σουργρασμένο, γι' αὐτὸ μᾶς λέγαν καπιτανοί· εἶχαμι καὶ μαχαῖρες μακριές στὴ ζώσ' καὶ τσιπούνη κεντητό. Ὁ γέρον Πάλλας ἀπὸ τὴν Καρωτὴν, πού μου διηγείται αὐτὰ, ἐνεδύθη πρὸς χάριν μου κατὰ τὸν παλαιὸν τρόπον καὶ ἔτσι τὸν ἐφωτογράφησα (πίν. Δ, εἰκ. 3). Τὸ *τσιπούνη* του καὶ ἡ *μαχαῖρα* ἀπόκεινται ἤδη εἰς τὸ μουσεῖον τοῦ Λαογρ. Ἀρχείου.*

κειν' Ἕλλην' εἶνι, μὰ φουροῦν ἄλλ' φουρισιά, σαντὲ πανί, δὲν ἔχουν κεντίδια... Τὰ κουρίτσια δὲν πᾶν ὄξω, στ' ἄλλα τὰ χουρογιά, δὲ θέλ'ν νὰ βγάλ'ν τὴ φουρισιά, ἔξον κ' εἶνι καμιά χήρα, ἐκείν' πάει, βγαίζ' τὰ ροῦχα αὐτά. Καὶ στὰ παναῦρογια μας μόνε τὰ δικὰ μας τὰ χουρογιά ἔρουντι, ὅσα ἔχουν τὴ δικιά μας φουρισιά ἀπὸν πέρα δὲν ἔρουντι... Τὰ ἴδια μοῦ εἶπαν καὶ χωρικοὶ ἀπὸ τὸ Κωστί: Νὲ δίνουμι νὲ παίρουμι ἴπο τς Καπιτανοί. Ὡς τὸ Ἑσκήκιοϊ, ὅσα χουρογιά εἶναι δική μας φουρισιά, παίρουμι - δίνουμι. Ἐπίσης χωρικοὶ ἀπὸ τὸ Δογαντζί: Εἶναι ἡ φορεσιά ποὺν δὲ συμφωνᾶνε χήρες οὔλο πᾶνε.

Οὕτω οἱ χωρικοὶ ἐξηγοῦν τὴν ἔλλειψιν ἐπιμεξίας καὶ ἐπιγαμίας, ἀλλ' οἱ Μάριδες ἰσχυρίζονται, ὅτι εἶναι Μουρογιῶτ', ἀπ' τὴ Μουρογιά. Οἱ παποῦδισ τό λιγαν. Ἐξέρμε ἴμεις τί ἴναι Μουρογιά; Ὁ γέρων Πάλλας ὁμως ἐπέξηγει: εἴμασι πομέσ' ἀπ' τὴ βαλιπόννησα, Παλιπονησιῶτ'. Βεβαίως τὸ πρόβλημα δὲν λύεται μὲ τὴν παρετυμολογίαν αὐτήν. Δύναται ὁμως νὰ θεωρηθῆ βέβαιον, ὅτι οἱ Μάροι ἢ Μάριδες εἶναι ἔποικοι ἐν Θράκη, ἄγνωστον πόθεν καὶ πότε ἐποικισθέντες ἐκεῖ<sup>1)</sup>.

Εἰς ὅλα τὰ χωρία αὐτὰ διακρίνονται μερικὰ σπίτια διὰ τὴν παλαιότητα των. Οἱ χωρικοὶ τὰ δεικνύουν μὲ τὸν χαρακτηρισμὸν: εἶναι πάμπαλιο, ἀπὸν τς παππαῖοι, παλιά διαθήκ' ἢ εἶναι ἄλλ' φκιάσ', ἀλληχορισιά<sup>2)</sup>. Ἀπὸ τὰ νεώτερα σπίτια διακρίνονται διὰ τῆς χαμηλῆς στέγης καὶ τῆς τελείας ἐλλείψεως παραθύρων<sup>3)</sup>. Εἶναι δ' ὡς ἐπὶ τὸ πλεῖστον μονώροφοι κατοικίαι· διότι παλαιὰ διώροφα σπίτια μόνον εἰς Παλιούρι, Βρυσικὸν καὶ Πετραδες ἠδυνήθην νὰ συναντήσω.

#### α) Μονώροφοι οἰκίαι.

Παράδειγμα ἐκ τῶν ἀπλουστέρων ἀποτελεῖ ἡ οἰκία τοῦ χωρίου Τριφύλλι (Πασμακτι), τῆς ὁποίας τὴν πρόσοψιν μὲν, ἐστραμμένην πρὸς νότον, δεικνύει ἡ ἄνω εἰκὼν τοῦ πίνακος Γ', τὴν κάτοψιν δὲ καὶ τομὴν ἢ ἔναντι εἰκῶν.

Τὸ δάπεδον τοῦ ὑποστέγου εἶναι κατὰ δύο πόδας ὑψηλότερον ἀπὸ τὸ ἔδαφος τῆς αὐλῆς, ἢ ὁποία εἶναι ὅλως ἄφρακτος. Ἐπειδὴ δὲ καὶ ἡ στέγη τοῦ ὑποστέγου, ἀποτελοῦσα ἐπέκτασιν τῆς νοτίας πλευρᾶς τῆς στέγης τῆς ὅλης οἰκίας, κατέρχεται πολὺ πρὸς τὰ κάτω, τὸ ὕψος αὐτοῦ κατὰ τὴν πρόσοψιν δὲν ὑπερβαί-

<sup>1)</sup> Ὁ Γ. Λαμπουσιάδης ἐν τῷ Ὀδοπορικῷ αὐτοῦ (Θρακικά τ. Β' σ. 91), ἄγνωστον ποῦ στηριζόμενος, διακρίνει ἐνταῦθα τρεῖς ομάδας χωρίων, προερχομένων ἐκ Πελοποννήσου, Ἠπείρου καὶ Μακεδονίας.

<sup>2)</sup> = ἀλληφορισιά τ. ἔ. ἄλλης φορᾶς. Διὰ τὸ παλαιότερον σπίτι τῆς Καρωτῆς ὁ ἰδιοκτήτης Σωτήρης Καροφύλλης ἔλεγε: τ' ἄλλα τὰ σπίτια τὸ λὲν μπᾶτι, ὅπως δηλ. οἱ μικροὶ προσφωνοῦν τὸν μεγαλύτερον ἀδελφόν.

<sup>3)</sup> Ἄμα ἰδῆς χαμηλὸ σπῖν, εἶναι ἄλλ' φκιάσ', παλιά διαθήκ' (Σωτ. Καροφύλλης).



1. Παλαιά οίκια τοῦ χωρίου Τριφύλλι.



2. Ἡ ἐκκλησία τοῦ ἁγίου Ἀθανασίου τῶν Μεταξάδων.

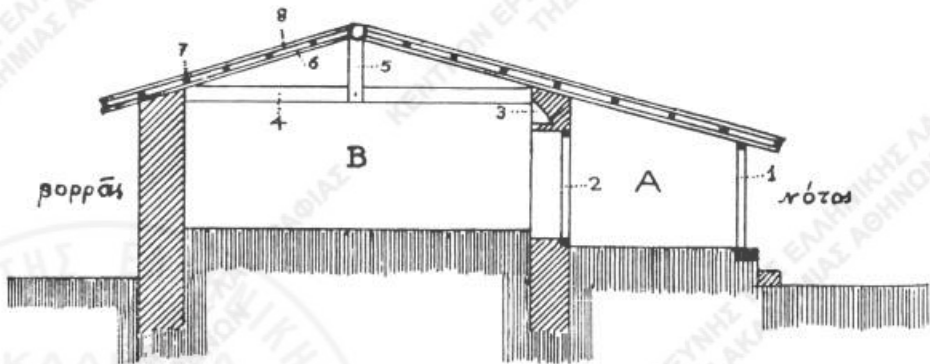
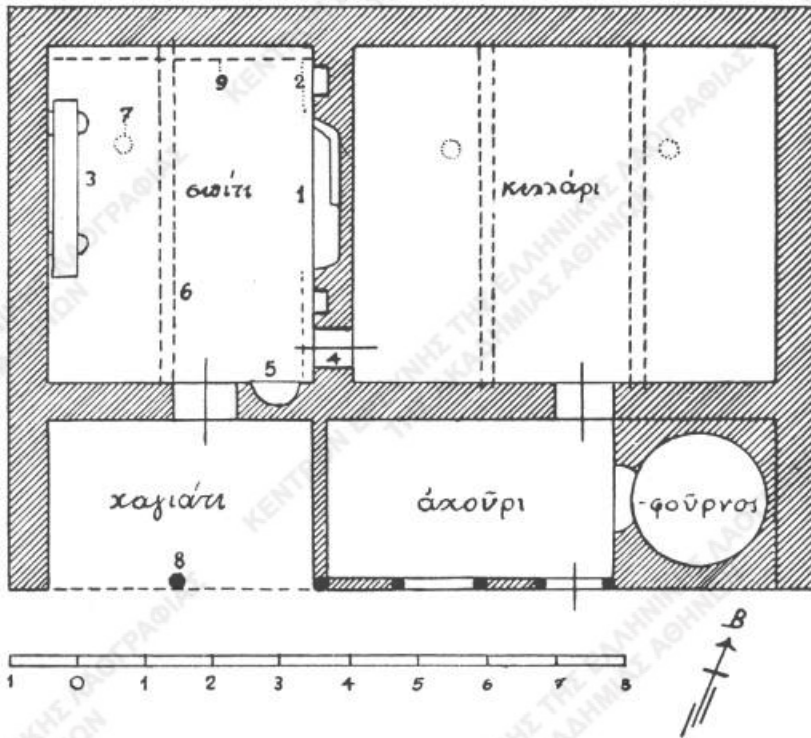
ΠΙΝΑΞ Ζ.



1. Ἡ ἐκκλησία  
τῆς Ἁγίας Πα-  
ρασκευῆς τοῦ χω-  
ρίου Παλιούρι.



2. Οἰκία Γιάννη  
Μολγιτούδη εἰς  
τὸ Σκούταρι τῶν  
Σερρών.



Εἰκ. 1. — Κάτοψις καὶ κατὰ πλάτος τομὴ παλαιᾶς οἰκίας τοῦ χωρίου Τριφυλλί.

- |                  |               |                       |                           |
|------------------|---------------|-----------------------|---------------------------|
| <b>Κάτοψις :</b> | 1 τζάκι,      | 4 ποτιούλα,           | 7 φεγγίτης, μπαζατζίκους, |
|                  | 2 ντουλαλάκι, | 5 λαγηνοκάμαρα,       | 8 ντιοέκ', στέλος,        |
|                  | 3 γίκους,     | 6 γρεντιά (= πατερό), | 9 ράχι, ράφι.             |
| <b>Τομὴ :</b>    | A καγιάντι,   | 1 στέλος, ντιοέκ',    | 5 μπαμπάς,                |
|                  | B σπιτί.      | 2 θύρα,               | 6 μακάζ',                 |
|                  |               | 3 πανόθρα,            | 7 κασρούλια,              |
|                  |               | 4 γρεντιά,            | 8 πέταυρα.                |

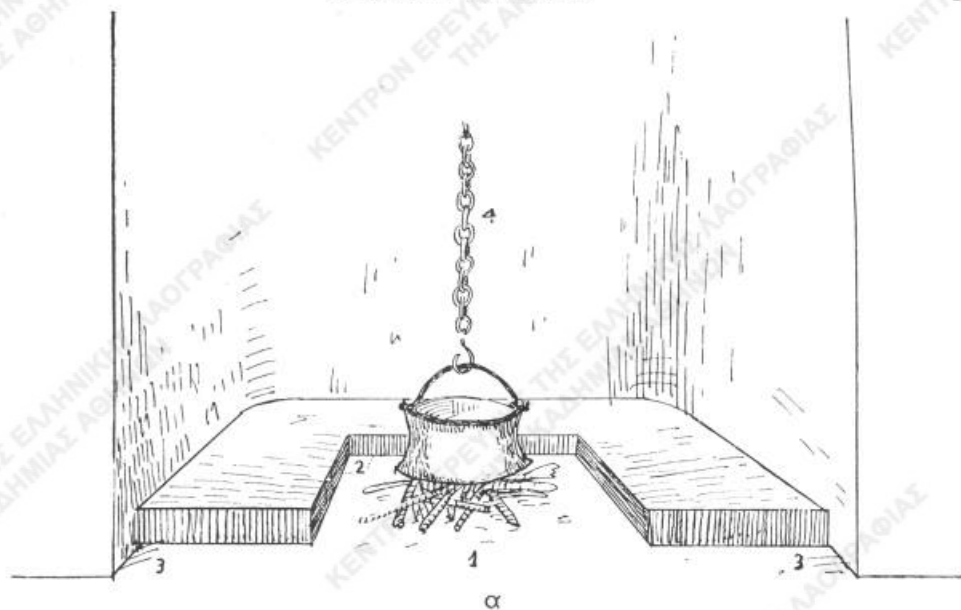
νει τὸ 1,50 μ. Τὸ ἄκρον τῆς στέγης ὑποβαστάζεται διὰ ξυλίνων στύλων, ἐκ τῶν ὁποίων μόνον εἰς μένει ἐλεύθερος· οἱ λοιποὶ ἔχουν ἐντοιχισθῆ εἰς τὸν λεπτὸν τοῖχον, διὰ τοῦ ὁποίου ἀπεχωρίσθη κατὰ τὸ μέσον τοῦ ὑποστέγου μικρὸς χώρος, χρησιμεύων ὡς στάβλος. Ἐπειδὴ δὲ καὶ τὸ ἀνατολικὸν ἄκρον τοῦ ὑποστέγου κατέχει ὁ φοῦρνος τῆς οἰκίας, ἐλεύθερον παραμένει μόνον τὸ ἕτερον αὐτοῦ ἄκρον, τὸ ὁποῖον εἶναι τὸ φωτεινότερον καὶ μᾶλλον εὐάερον μέρος τῆς οἰκίας· διὰ τοῦτο καὶ χρησιμεύει, ἰδίᾳ κατὰ τοὺς θερινοὺς μῆνας, εἰς τὰς γυναικείας καὶ ἄλλας ἐργασίας. Εἰς τὴν θέσιν αὐτὴν στήνουν τὸν ἀργαλειό, ἀπλώνουν καὶ ξαίνουν τὰ μαλλιά, ξηραίνουν τὸ καλαμβόκι καὶ τὸ σουσάμι, τὰ κομμύδια καὶ τὰ σκόρδα· ἐδῶ καὶ ἡ οἰκογένεια γευματίζει καὶ δειπνεῖ καὶ κατακλίνεται κατὰ τὸ θέρος.

Ἀπὸ τὸ ὑπόστέγον (*χαγιάτι*) διὰ θύρας ὕψους 1,60 μ. εἰσερχόμεθα εἰς τὸ κύριον δωμάτιον τῆς οἰκίας, τὸ ὁποῖον λέγεται *σπίτι*. Τὸ δάπεδον αὐτοῦ εἶναι κατὰ ἓνα πόδα ὑψηλότερον ἀπὸ τὸ τοῦ ὑποστέγου, ἔχει δὲ σχηματισθῆ ἐκ χώματος πεπατημένου, τὸ ὁποῖον συχνὰ ἐπιχρίεται μὲ κοκκινόχωμα καὶ *σβουριά*. Μὲ τὰς ἐπαλλήλους ἐπιχρίσεις τὸ ἔδαφος ἀνυψώνεται· *ἀλείφοντας, ἀλείφοντας γιομόζ*<sup>1)</sup>. Δι' αὐτὸ κατὰ μακρὰ διαστήματα ἐσκαπτεται<sup>1)</sup>.

Κατὰ τὴν ἀνατολικὴν πλευρὰν τοῦ δωματίου ἦτοι κατὰ τὸν μέσον τῆς οἰκίας τοῖχον εὐρίσκεται ἡ ἐστία (*τζάκι*). Τὰ μέρη αὐτῆς δευκνύονται εἰς τὰ παρατιθέμενα σήματα. Ἡ *παρασιὰ* ἢ *παρσιὰ*, τὸ μέρος ὅπου ἀνάπτεται ἡ φωτιά, εἶναι κατὰ τι βαθυτέρα ἀπὸ τὸ δάπεδον, περὶ αὐτὴν δ' ὑψώνονται οἱ *πυρομάχ*. Εἰς τὴν δεξιὰν *κόχην* κάθεται ὁ νοικοκύρης, εἰς τὴν ἀριστερὰν ἢ *γυναῖκα* του καὶ εἰς τὸ μέσον τὰ παιδιά. Ἀπὸ τὸν *ἄλσο* ἢ ἀπὸ τὸ *ξύλο*, τοῦ ὁποίου τὰ δύο ἄκρα εἰσχωροῦν εἰς τὶς *καμαροῦλες*, τὰς δύο ὁπὰς τὰς εὐρισκομένας εἰς τὰ τοιχώματα τῆς ἐστίας, εἶναι ἀνηρημένη ἡ *μπακίρα*. Τὸ *πεζούλι* χρησιμεύει διὰ ν' ἀκουμβοῦν πράγματα χρήσιμα εἰς τὴν μαγειρικὴν, διότι ἡ ἐστία χρησιμεύει καὶ ὡς μαγειρεῖον.

Μία προεξοχὴ ὑψηλὰ εἰς τὸ τζάκι (*ἀβλαμπάζι* ἢ *ταβλαμπάζι*) χρησιμεύει διὰ τὴν τοποθέτησιν διαφόρων πραγμάτων (*σαπούρι, ἀλάτι, πιπέρι*), ἐνῶ πινάκια καὶ πιάτα τοποθετοῦνται εἰς τὴν *μπολίτσα*, μίαν σανίδα στερεωμένην ὑψηλὰ εἰς τὸν τοῖχον. Ὅμοιαι σανίδες εἰς τοὺς γύρω τοίχους ἀποτελοῦν τὰ λεγόμενα *ράχτια*, ἐνῶ ἄλλαι, ἀνηρημέναι διὰ σχοινίων ἀπὸ τὰς δοκοὺς τῆς στέγης, χρησιμεύουν διὰ τὰ ψωμιὰ (*ψωμοσάνιδο*). Διὰ τὴν ἐναπόθεσιν ἄλλων ἀντικειμένων χρησιμεύουν οἱ *καμάρες* καὶ τὰ *ντουλαπάκια*, τὰ ὁποῖα ὑπάρχουν ἐκατέρωθεν τῆς ἐστίας. Ἄλλα παλαιὰ πράγματα, (τσαρούγια, σιδερικά κλπ.) ἀποτίθενται εἰς τὴν *πανώθ'ρα*, τὴν μεγάλην καμάραν ποὺ εὐρίσκεται ἐπάνω ἀπὸ τὴν θύραν τοῦ σπιτιοῦ. Εἰς ἄλλην καμά-

<sup>1)</sup> Πρβλ. τὸ ἀπάτωτον σπῖτι τῶν Βυζαντινῶν ἐν Ἐπετ. Ἐτ. Βυζ. Σπ. 1Β' 102.



Εικ. 2. - Τζάκια παλαιῶν σπιτιῶν (α) τοῦ χωρίου Λαδιά, (β) τοῦ χωρίου Λογαντζί.

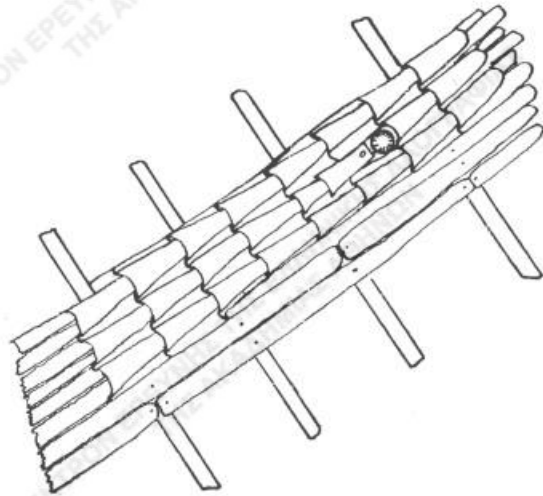
1 παρασιτιά,  
2 πυρομάχ', πεζούλια,  
3 κόχες,

4 (α) ἄλ'σους,  
(β) καμαροῦλες.

ραν, πλησίον τῆς θύρας εὐρισκομένην, τοποθετοῦνται οἱ λαγῆνες (λαγνηνοκάμαρα).

Ἄλλα ἔπιπλα τὸ σπίτι δὲν ἔχει. Διὰ τὸν ὕπνον στρώνουν ἐπὶ τοῦ δαπέδου τὰ στρώματα, τὰ ὁποῖα τὴν ἡμέραν φυλάσσονται ἐστοιβαγμένα ἐπάνω εἰς μίαν πλατεῖαν σανίδα, στηριζομένην εἰς δύο ἢ τρία πόδια (γίκους).

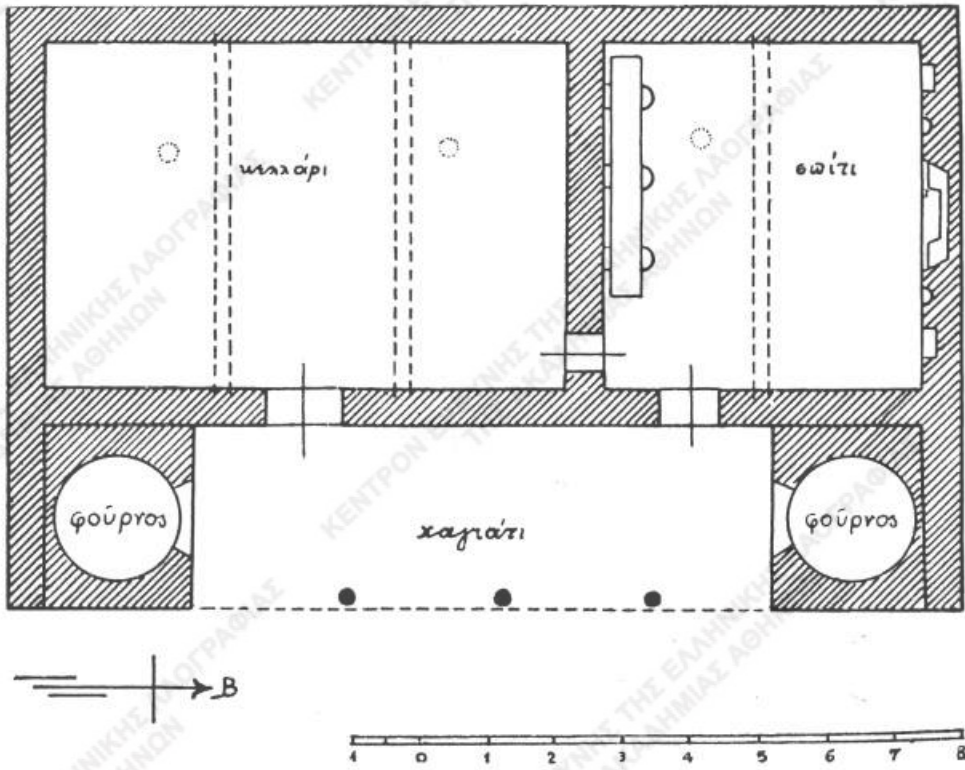
Καὶ παράθυρα τὸ σπίτι δὲν ἔχει. Διὰ τὸν φωτισμὸν χρησιμεῖουν μικραὶ κυκλικαὶ ὀπαί, ἀνοιγμένα εἰς τὴν στέγην, αἱ ὁποῖαι λέγονται φεγγίτες <sup>1)</sup> ἢ μὲ τουρκ. λέξιν μπατζατζίκους. Κάθε φεγγίτης εἶναι διαμέτρου 7-8 ἑκατοστῶν τοῦ μέτρου καὶ κλείει διὰ κεράμου. Διὰ τὴν μετακίνησιν τῆς κεράμου ὑπάρχει εἰς αὐτὴν μικρὰ ὀπή, εἰς τὴν ὁποίαν εἰσέρχεται τὸ ἄκρον λεπτῆς ράβδου (εἰκ. 3). Δι' αὐτὸ συχνὰ ἀκούεται ἡ παραγγελία: *τρανά τὸ κεραμίδ' νὰ φέξ'*. Διότι τὸ σπίτι, ὡς φαίνεται καὶ εἰς τὴν τομὴν, δὲν ἔχει ὄροφῆν. Ἡ στέγη, κατεσκευασμένη μὲ τσαμῶ (πεταλοῦδια, σαν'δούδια, πέλες), στηρίζεται ἐπὶ ὀριζοντίων δοκῶν (γρεντιές), αἱ ὁποῖαι ἐρείδονται ἐπὶ τῶν πλαγίων τοίχων τῆς οἰκοδομῆς, σκεπάζεται δὲ μὲ κεράμους. Ἐννοεῖται ὅτι τὸ μέρος τὸ περὶ τὴν ἐστίαν φωτίζεται καὶ ἀπὸ τὸν μπατζᾶ ἥτοι ἀπὸ τὸ εὐρὸν ἄνοιγμα τῆς καπνοδόχου, ἡ ὁποία εἶναι πολὺ χαμηλὴ. Φῶς δ' εἰσέρχεται καὶ διὰ τῆς θύρας, ὅταν μένη ἀνοικτὴ.



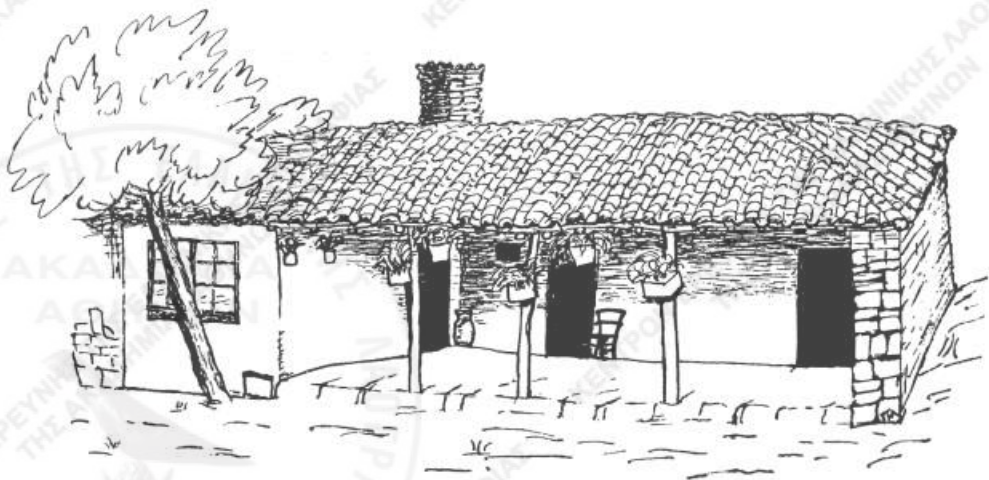
Εἰκ. 3. — Φεγγίτης.

Ἀπὸ τὸ σπίτι διὰ χαμηλῆς θυρίδος ὕψ. 1,20 μ. εἰσερχόμεθα εἰς τὸ λεγόμενον *κιλλάρι*, τὸν πολὺ εὐρύτερον χώρον, ὁ ὁποῖος ἐπίσης φωτίζεται μόνον μὲ φεγγίτες καὶ χρησιμεῖ διὰ τὴν ἀποθήκευσιν τῶν δημοτικῶν καρπῶν, τοῦ ἀλεύρου κλπ. ὡς καὶ διὰ τὴν ἐκτροφὴν τοῦ μεταξοσκώληκος. Εἶναι δὲ φανερόν ὅτι, πρὶν γίνῃ ἡ διαρροῦθμισις μέρους τοῦ ὑποστέγου εἰς στάβλον, ὁ χώρος οὗτος ἐχρησίμευε καὶ δι' ἐνσταβλισμὸν τῶν ζώων, ὡς τοῦτο πράγματι συμβαίνει εἰς ἄλλας παλαιὰς οἰκίας, ὅπου ἰδιαίτερος στάβλος δὲν ὑπάρχει. Οὕτως εἰς παλαιὰν οἰκίαν τῆς Λαδιᾶς (εἰκ. 4) τὰ ζῶα σταβλίζονται εἰς τὸ κελλάρι, τὸ ὁποῖον εἶναι πολὺ

<sup>1)</sup> Περὶ τοῦ φεγγίτου τῆς βυζαντινῆς καὶ τῆς νεωτέρας ἑλλήν. οἰκίας βλ. Φ. Κουκουλέ, Περὶ τὴν Βυζαντινὴν οἰκίαν ἐν Ἐπετ. Ἐτ. Βυζ. Σπουδ. IB' 101.



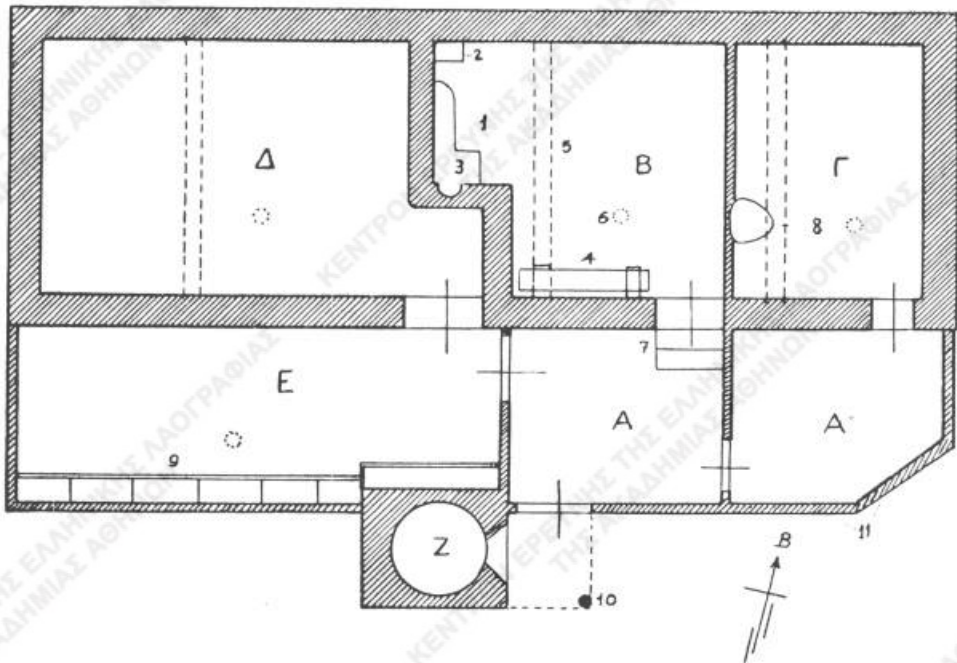
Εἰκ. 4. - Κάτοψις παλαιῆς οἰκίας τῆς Λαδιῆς.



Εἰκ. 5. - Παλαιὰ οἰκία τῶν Φερῶν.

εὑρύχωρον, ἐνῶ τὸ χαγιάτι εἶναι ἐλεύθερον καὶ μόνον δύο φοῦρνοι ὑπάρχουν εἰς τὰ ἄκρα αὐτοῦ. Καὶ εἰς τὴν εἰκονιζομένην οἰκίαν τῶν Φερῶν (εἰκ. 5), ὅπου ἐν μικρὸν δωμάτιον προσετέθη εἰς τὸ ἐν ἄκρον τοῦ ὑποστέγου, ὁ ἕτερος τῶν ἀρχικῶν χώρων εἶναι στάβλος καὶ λέγεται μὲ τουρκικὴν λέξιν *ντάμι*.

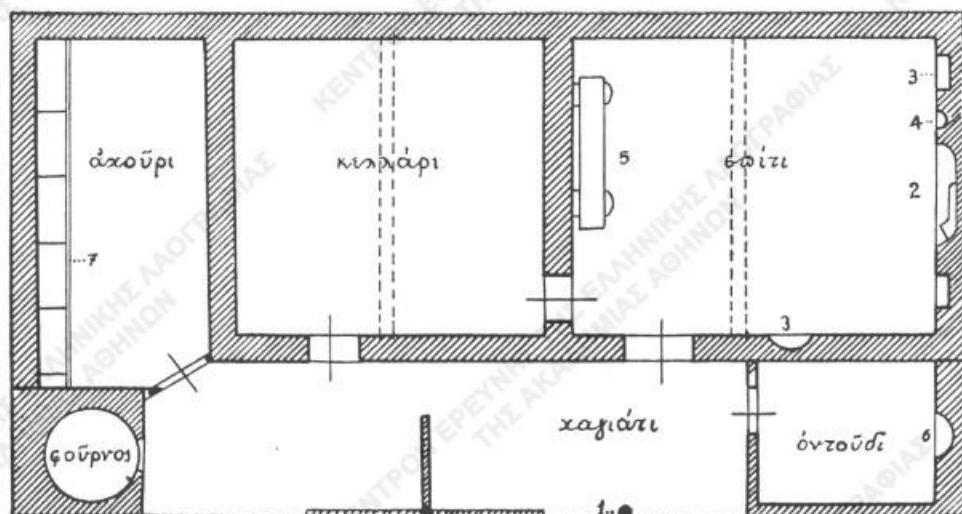
Ὅμοίως εἰς τὴν παλαιὰν οἰκίαν τοῦ Σωτήρη Καροφύλλη εἰς τὴν Καρωτῆν οἱ κλειστοὶ χώροι τῆς οἰκίας ἀρχικῶς ἦσαν δύο, ἀλλὰ κατόπιν διὰ περιφράξεως



Εἰκ. 6. - Οἰκία Σωτήρη Καροφύλλη ἐν Καρωτῇ.

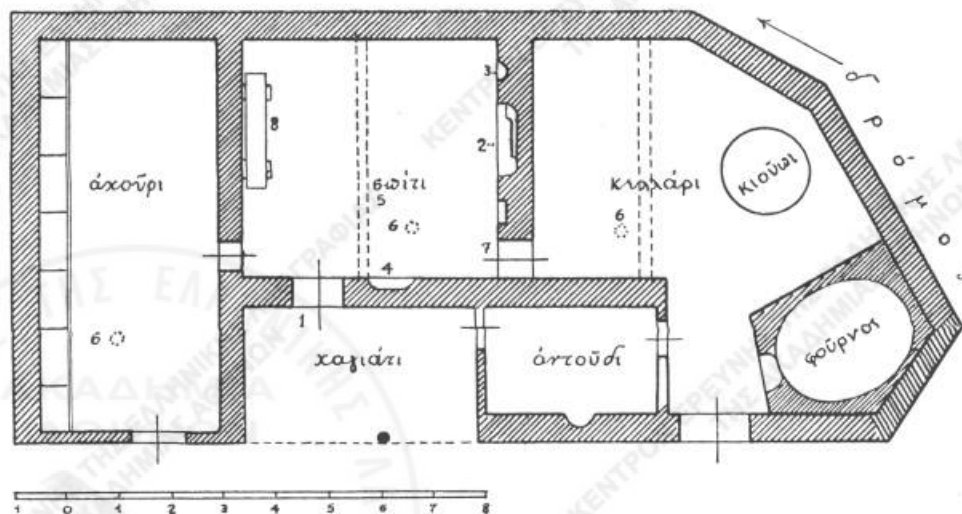
A χαγιάτι,	1 τζάκι,	7 σκαλιά,
B σπίτι,	2 ἀβλαμπάζι,	8 τζάκι,
Γ μουσαφίρ οἴντασι,	3 καμαρούλα,	9 παχνιά,
Δ σαμανλίε', ἀχεριόνα,	4 γίκους,	10 στῦλος, ὑποστηρίζων τὴν
E ἀχούρι,	5 γουτιά,	στέγην τοῦ προθύρου,
Z φοῦρνος.	6 φεγγίτης,	11 τοῖχος ἐκ πλέγματος (πλέγμα).

τοῦ ὑποστέγου καὶ διαιρέσεως αὐτοῦ καὶ τοῦ κυρίου δωματίου ηὔξηθησαν εἰς ἕξ, μικρὸν δ' ὑπόστεγον ὡς πρόθυρόν τι προσετέθη πρὸ τῆς θύρας πρὸς προστασίαν αὐτῆς καὶ τοῦ παρακειμένου φούρνου. Τὸ ἕτερον τῶν ἀρχικῶν δωματίων χρησιμοποιεῖται ὡς ἀχυρῶν (*σαμανλίε'*), τὸ δ' ἔμπροσθεν αὐτοῦ εὑρισκόμενον τμήμα τοῦ ὑποστέγου ὡς στάβλος. Τὸ δάπεδον τοῦ κυρίου δωματίου εἶναι κατὰ 0,50 μ. ὑψηλότερον ἀπὸ τὸ τοῦ χαγιατιοῦ, ἐπειδὴ δ' ἔχει ἀνυψωθῆ καὶ διὰ τῶν ἐπαλλήλων ἐπαλείψεων, τὸ ὕψος τῶν τοίχων κατὰ τὴν βορείαν καὶ τὴν νοτίαν πλευρὰν



Εικ. 7. - Κάτοπις τῆς οἰκίας Σκαολάτη εἰς τὸ χωριὸν Τριφυλίας.

- |                      |           |                         |
|----------------------|-----------|-------------------------|
| 1 στυλὸς ἕψ. 1,60 μ. | 4 καμάρα, | 7 παγιά,                |
| 2 τζάκι,             | 5 γίκουκ, | 8 χαμηλὸς προφυλακτικὸς |
| 3 ντουλαπάκι,        | 6 τζάκι,  | τοῖχος ἐκ πλέγματος.    |

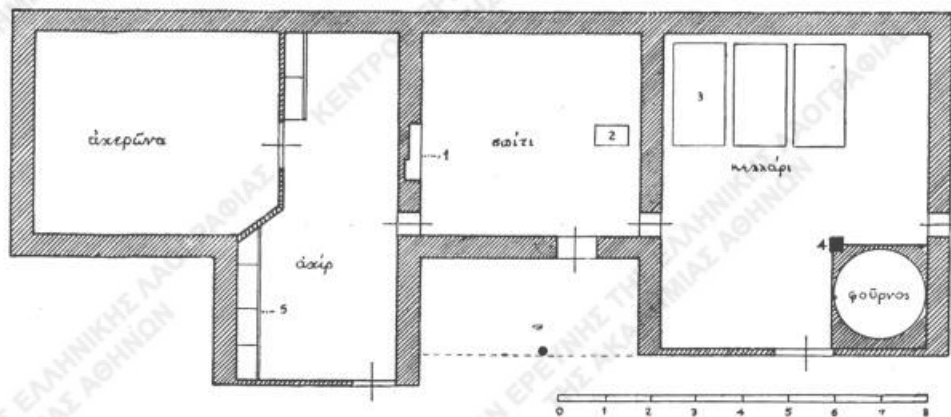


Εἰκ. 8. - Κάτοπις οἰκίας Εὐαγγέλου Ταταρίδη εἰς τὰ Λάβαρα (Σαλιτικά).

- |                            |                 |                               |
|----------------------------|-----------------|-------------------------------|
| 1 θύρα θολωτή, ἕψ. 1,60 μ. | 4 λαγηνοκάμαρα, | 7 θυροπόδα, ἕψ. 1 μ.          |
| 2 τζάκι,                   | 5 γρενιά,       | 8 γιονκλονάκ', ἢ στοίβα μὲ τὰ |
| 3 ντουλάπι,                | 6 φεγγίτης,     | ροῦχα.                        |

τοῦ δωματίου εἶναι 1,50 μ. Καὶ μετὰ τὴν διαρρύθμισιν ὅμως ταύτην οἱ ἐσωτερικοὶ χώροι τῆς οἰκίας ἐξηκολούθησαν νὰ φωτίζωνται μόνον μὲ τοὺς φεγγίτας τῆς στέγης, ὥστε ἐννοεῖ τις τοὺς λόγους τῆς γυναικὸς τοῦ Καροφύλλη: *τί τρανύξαμι μεῖς! δῶ μέσα νὰ τρανεύ'ς πιδιά, νὰ προκόψ'ς!*

Ὁ στάβλος ὡς ἰδιαίτερος χώρος ὑπάρχει καὶ εἰς τὸ ἀρχικὸν σχέδιον τῆς οἰκίας πολλαχοῦ. Οὕτως εἰς ἄλλην παλαιὰν οἰκίαν τοῦ χωρίου Τριφύλλι (εἰκ. 7) παρὰ τὸ σπίτι καὶ τὸ κελλάρι κατεσκευάσθη στάβλος, προστεθέντος ἑνὸς χώρου εἰς μίαν τῶν πλευρῶν τοῦ ἀετώματος. Εἰς τὰ Λάβαρα (εἰκ. 8) εἰς τὸν στάβλον περιελήφθη καὶ τὸ πρὸ αὐτοῦ μέρος τοῦ ὑποστέγου· διὰ νὰ δύναται δ' ὁ χωρικός νὰ ἐπιβλέπῃ καὶ κατὰ τὴν νύκτα τὰ κτήνη του καὶ νὰ τοὺς παραθέτῃ τροφήν, μία θυρὶς ὕψους



Εἰκ. 9. - Κάτωρις οἰκίας Σταύρου Χ. Ταταυλίδη εἰς τὰ Λάβαρα. \*

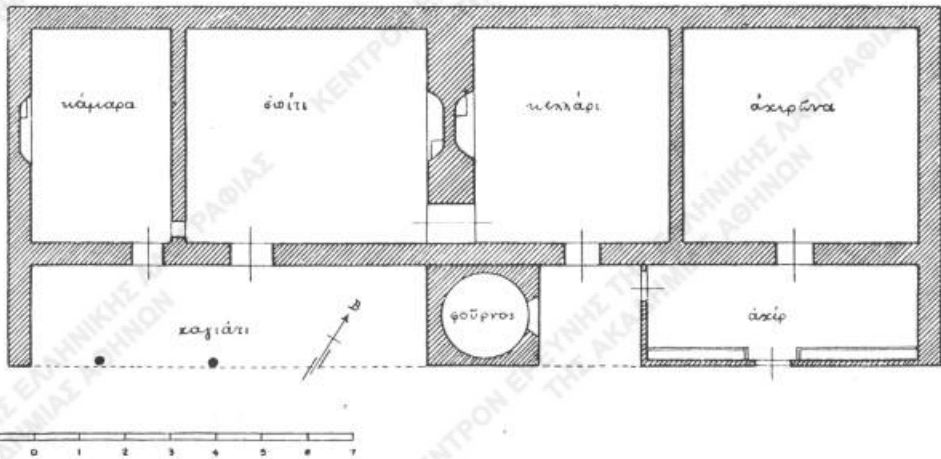
- |   |  |
|---|--|
| 1 τζάκι,                                      | 4 ξύλινος στύλος, στηρίζων τὴν στέγην, |
| 2 καταπακτὴ εἰς ὑπόγειον κορύπτην, κρημνιάνα, | 5 παχυνά.                              |
| 3 ἀμπάκια ἀπὸ ξύλον δρυός,                    |  |

1 μ. ἔχει ἀνοιχθῆ εἰς τὸν μεταξὺ τοίχων. Οὕτως ἀντὶ δύο προῆλθον τρεῖς χωριστοὶ χώροι, συνηνωμένοι ὑπὸ μίαν καὶ τὴν αὐτὴν στέγην καὶ προωρισμένοι χωριστὰ δι' ἀνθρώπους, ζῆα καὶ δημητριακοὺς καρπούς. Ἡ τριμερὴς δ' αὕτη σύστασις ἀποτελεῖ, ὡς γνωστὸν, προηγμένην μορφήν εἰς τὴν ἐξέλιξιν τῆς ἀγροτικῆς οἰκίας.

Εἰς ἄλλην οἰκίαν τοῦ αὐτοῦ χωρίου (εἰκ. 9) εἰς τὸν στάβλον προσετέθη καὶ ἰδιαίτερος ἀχυρῶν, καὶ αὐτὸς κατὰ τὴν διεύθυνσιν τοῦ κορυφαίου ξύλου τῆς στέγης. Ὁ φούρνος ἐδῶ κατεσκευάσθη εἰς τὸ ἔτερον ἄκρον τοῦ ὑποστέγου, περιληφθεὶς μετ' αὐτοῦ εἰς τὸ κελλάρι. Καὶ ἐν γένει ὁ φούρνος τῆς οἰκίας, ὡς καὶ ἄλλοι δευτερεύοντες χώροι, π.χ. τὸ μικρὸν δωματίον (δντοῦδι) διὰ τὸν γέρον ἢ τὸν ὑπηρέτην, κατασκευάζονται ὑπὸ τὴν στέγην τῆς οἰκίας, καταλαμβάνοντες μέρος τοῦ ὑποστέγου. Μὲ τὴν διάφορον δὲ διαμόρφωσιν, τὴν ὁποίαν ἐκ τούτου λαμβάνει

τὸ ὑπόστεγον, ἡ χωρική οἰκία ἀποκτᾷ μεγάλην ποικιλίαν καὶ εἰς τὸ σχέδιον καὶ εἰς τὴν ἔξωτερικὴν μορφήν.

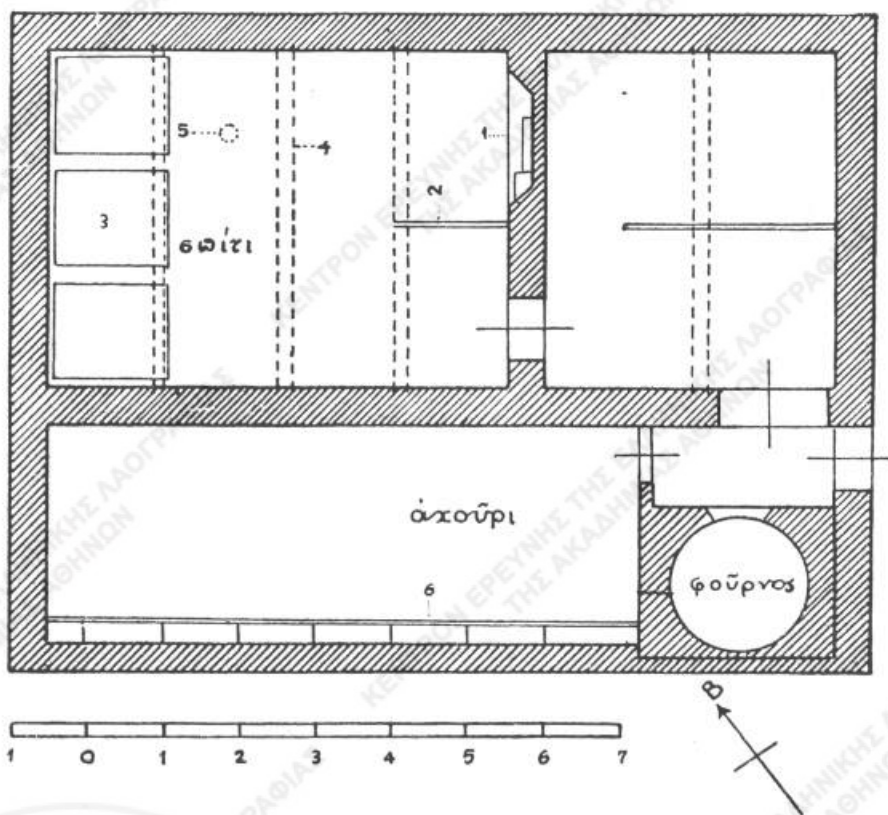
Ὅτι δὲ τὸ σχέδιον τοῦτο εἶναι ἐπιδεικτικὸν καὶ περαιτέρω ἀναπτύξεως, δεικνύουν ἄλλαι οἰκίαι, ὡς ἡ τοῦ χωρίου Δογαντζί, ὅπου προφανῶς αἱ ἀνάγκαι τῆς οἰκογενείας ἐπέβαλον τὴν αὔξησιν τῶν χώρων. Εἰς τὴν οἰκίαν ταύτην (εἰκ. 10) τὸ κελλᾶρι διερρυθμίσθη εἰς δωμάτιον ὕψους διὰ τῆς κατασκευῆς ἐστίας κατὰ τὴν ἐτέραν πλευρὰν τοῦ μεσοτοίχου, ὅστις διὰ τοῦτο κατεσκευάσθη εἰς πάχος 1,10 μ., ἄλλο δὲ δωμάτιον μὲ ἐστίαν προσετέθη ἐπὶ τῆς ἐτέρας πλευρᾶς τοῦ κυρίου δωματίου. Ὡσαύτως ἰδιαιτέροι χώροι διὰ στάβλον καὶ ἀχυρῶνα κατεσκευάσθησαν ἐπὶ τῆς ἀντιθέτου πλευρᾶς τῆς οἰκίας. Οὕτω λαμβάνομεν παράδειγμα οἰκίας ἐπηυξημένης εἰς τὰς πλευρὰς τῶν ἀετωμάτων αὐτῆς.



Εἰκ. 10. — Κάτοπις παλαιᾶς οἰκίας τοῦ Δογαντζί.

Διάφορον διάταξιν δεικνύει ἡ παλαιὰ οἰκία τοῦ χωρίου Ποιμενικοῦ, τῆς ὁποίας τὸ ὑπόστεγον ὀλόκληρον περιφραχθὲν ἀπετέλεσεν ἓνα κλειστὸν χώρον, χρησιμοποιεῖν ὡς στάβλον (εἰκ. 11). Καὶ ἐδῶ ἡ στέγη τοῦ ὑποστέγου ἀποτελεῖ ἐπέκτασιν τῆς στέγης τοῦ σπιτιοῦ πρὸς τὰ κάτω, ὥστε, ἐνῶ ἐπὶ τῆς βορείας πλευρᾶς τὸ ὕψος τοῦ τοίχου ἔξωθεν εἶναι 2,20 μ., ἐπὶ τῆς νοτίας πλευρᾶς τοῦ ὑποστέγου εἶναι 1,30 μ. Τὸ ἀνατολικὸν ἄκρον τοῦ ὑποστέγου κατέχει καὶ ἐδῶ ὁ φοῦνρος, ἀλλὰ παρ' αὐτὸν ἀφέθη ἐπὶ τῆς πλευρᾶς τοῦ ἀετώματος εἴσοδος εἰς τὸ ὑπόστεγον καὶ τὴν ὅλην οἰκίαν. Ἄλλ' ἡ κυρία διαφορὰ ἀπὸ τὰς προηγουμένας οἰκίας ἔγκειται ἐν τούτῳ, ὅτι ἡ θύρα τοῦ κυρίου δωματίου κεῖται ἐπὶ τῆς στενῆς αὐτοῦ πλευρᾶς καὶ ὅτι πλὴν τῆς ἐστίας τὸ δωμάτιον τοῦτο περιλαμβάνει καὶ τὴν ἀποθήκην τῶν γεννημάτων (τ' ἀμπάρια), ὡς συμβαίνει εἰς τὸ λεγόμενον μονόσπιτο. Ὅθεν τὸ παρα-

κείμενον δωμάτιον, διὰ τοῦ ὁποίου γίνεται ἡ εἴσοδος εἰς τὸ κύριον δωμάτιον ἥτοι εἰς τὸ λεγόμενον σπιτι, ἐπέχει θέσιν ἀπλοῦ προθαλάμου· διὰ τοῦτο καὶ μικρότερον εἶναι ἐν σχέσει πρὸς τὰ κελλάρια τῶν ἄλλων οἰκιῶν καὶ διὰ λεπτοῦ τοιχίου χωρίζεται οὕτως, ὥστε νὰ σχηματίζεται ἔμπροσθεν στενὸς διάδρομος. Καὶ ἐδῶ ὁ φωτισμὸς γίνεται δι' ἐνὸς φεγγίτου, ἀνοιγμένου εἰς τὴν στέγην τοῦ σπιτιοῦ.

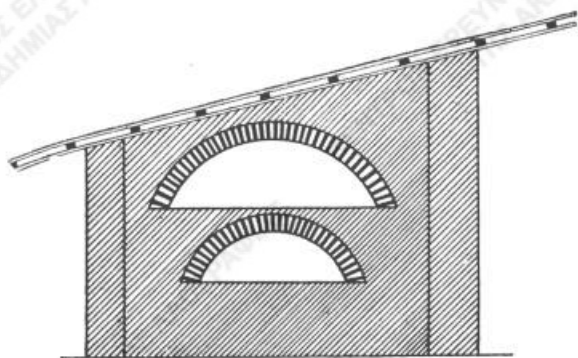


Εἰκ. 11. — Παλαιὰ οἰκία τοῦ Ποιμενικοῦ (Τζομπανλί).

- |            |                     |             |
|------------|---------------------|-------------|
| 1 τζάκι,   | 3 γκιόζια, ἀμπάγια, | 5 φεγγίτης, |
| 2 σανίδια, | 4 γρεντιά,          | 6 παχνιά.   |

Ἡ τοιαύτη διάταξις τῶν χώρων δύναται νὰ ἐξηγηθῇ ἐκ τῆς διαρρηθίσεως, τῆς γενομένης εἰς τὸ ὑπόστεγον· ἐπειδὴ δηλ. τοῦτο περιεφράχθη μετατραπὲν εἰς στάβλον, διὰ τοῦτο ἡ θύρα τοῦ κυρίου δωματίου, ἡ βλέπουσα πρὸς τὸ ὑπόστεγον, ἐκλείσθη, χρησιμοποιηθείσης διὰ τὴν εἴσοδον εἰς αὐτὸ τῆς ἐπὶ τοῦ μεσοτοίχου κειμένης θυρίδος. Ἄλλ' οὕτω τὸ παρακείμενον δωμάτιον, τὸ ὁποῖον ἀρχικῶς ἦτο κελλάρι, ἀπέβαλε τὸν κλειστὸν καὶ ἀσφαλῆ αὐτοῦ χαρακτῆρα· διὸ καὶ ἡ ἀποθήκη τῶν γεννημάτων μετετέθη εἰς τὸ βάθος τοῦ κυρίου δωματίου, ἥτοι τοῦ σπι-

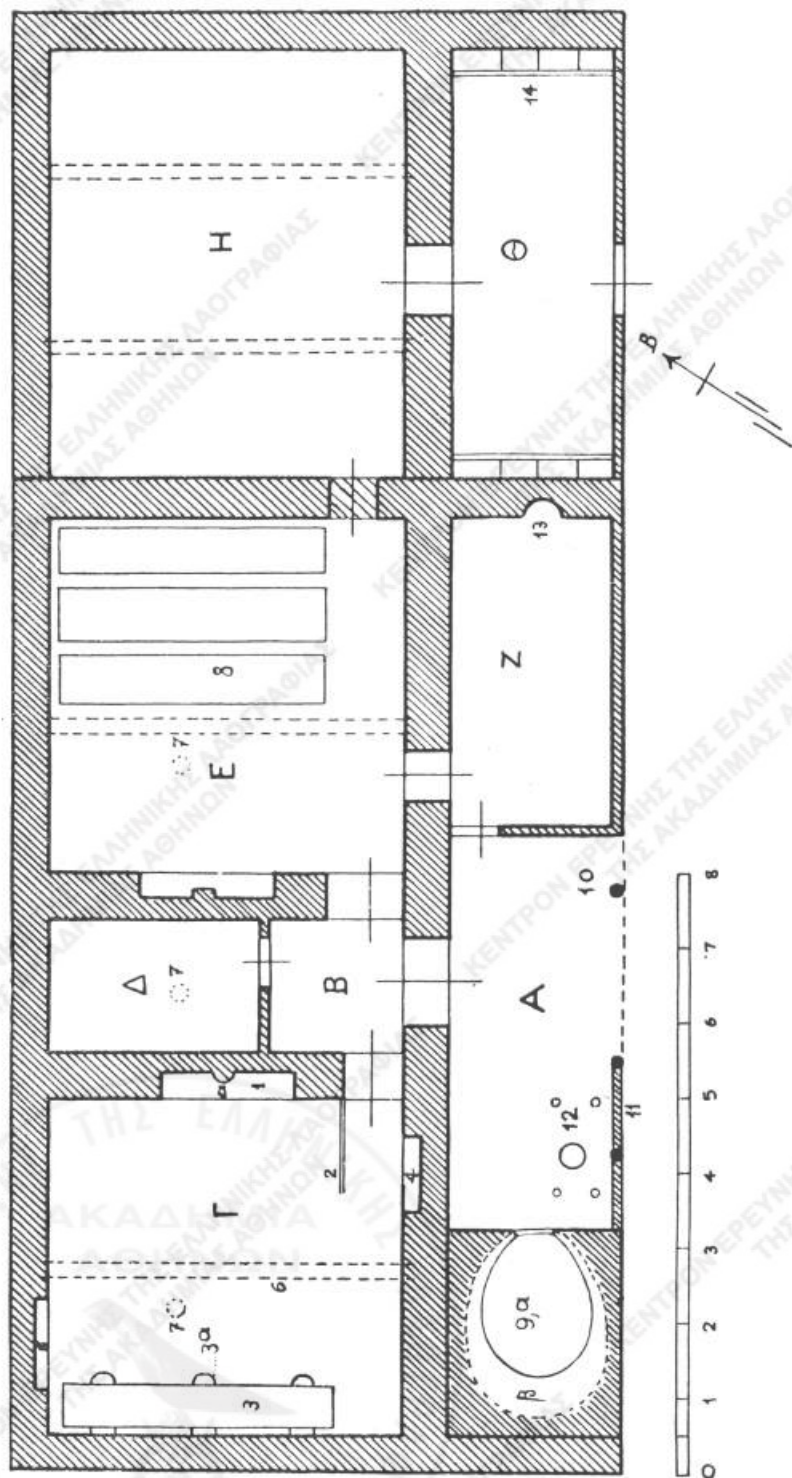
τιοῦ. Καί ἡ θύρα τοῦ προθαλάμου τούτου ἐτοποθετήθη εἰς τὸ ἄκρον τῆς μικρᾶς πλευρᾶς καὶ ἐγγὺς τῆς ἐξωτερικῆς εἰσόδου, οὕτω δ' ἐπετεύχθη καὶ τελεία προστασία τοῦ χώρου τῆς ἐστίας ἀπὸ τοῦ ἐξωθεν εἰσορμῶντος διὰ τῆς θύρας ψυχροῦ ἀνέμου, εἰς τὸ ὁποῖον συντελεῖ καὶ τὸ ἐκ σανίδων προπέτασμα, τὸ χωρίζον τὴν ἐστίαν ἀπὸ τῆς θύρας. Ὅθεν καὶ εἰς τὴν οἰκίαν ταύτην ὑπόκειται τὸ αὐτὸ διάγραμμα, ὅπερ καὶ εἰς τὰς λοιπὰς μονωρόφους οἰκίας, τὰς ἐχούσας τὴν πρόσοψιν ἐπὶ τῆς πλευρᾶς τῆς ὑδρορροῆς, τὰς ὁποίας δυνάμεθα νὰ ὀνομάσωμεν πλατυμετώπους, ἀλλὰ διὰ τῆς δημιουργίας μιᾶς γενικῆς εἰσόδου ἐπὶ τῆς στενῆς πλευρᾶς τοῦ ὑποστέγου ἐξέκλινε πρὸς τὴν λεγομένην στενομέτωπον μορφήν, μετατεθείσης τῆς προσόψεως τῆς οἰκίας ἐπὶ τῆς πλευρᾶς τοῦ ἀετώματος· τοῦτο δ', ὡς θὰ ἴδωμεν, συνετελέσθη πλήρως εἰς τὴν διώροφον οἰκίαν<sup>1)</sup>.



Εἰκ. 12. - Διπλοῦς φουῶνος.

τῆς προσθήκης ἑνὸς εἰσέτι δωματίου κατὰ τὴν ἐτέραν πλευρὰν τοῦ προθαλάμου. Ἐδῶ ὁ προθάλαμος διεμορφώθη εἰς μικρὸν δωμάτιον καὶ κεντρικὴν εἴσοδον

<sup>1)</sup> Ἡ ἐρμηνεία αὕτη ἔχει ὡς προϋπόθεσιν τὴν ἐκδοχὴν, ὅτι μόνος ἀπαντῶμενος ἐν Θράκῃ τύπος ἀπλῆς οἰκίας εἶναι ὁ ἔχων τὴν πρόσοψιν ἐπὶ τῆς πλευρᾶς τῆς ὑδρορροῆς ἢ τοῦ πλατυμέτωπος. Ἄν ὁμοῦ ἀποδειχθῇ, ὅτι καὶ ὁ ἕτερος τύπος, ὁ στενομέτωπος ἢ τοῦ λεγομένου μεγάρου, ἀπαντᾶται ἐπίσης εἰς τὰ μέρη ταῦτα τῆς Θράκης, τότε ἡ οἰκία τοῦ Ποιμενικοῦ δύναται νὰ ἐρμηνευθῇ καὶ ἐπὶ ἄλλης βάσεως. Ὁ προθάλαμος δηλ. θὰ προέρχεται ἐκ τοῦ προστώφου τῆς στενομετώπου οἰκίας, κλεισθέντος ἐξ ὄλων τῶν πλευρῶν. Τούτου ἡ εἴσοδος, ἀρχικῶς κειμένη ἐπὶ τῆς πλευρᾶς τοῦ ἀετώματος, θὰ μετετέθη κατόπιον ἐπὶ τῆς πλευρᾶς τῆς ὑδρορροῆς, ἵνα μὴ ὁ εἰσορμῶν ἐξωθεν κατὰ τὸ ἄνοιγμα τῆς θύρας ἀνεμος προσβάλλῃ τὸν χώρον τῆς ἐστίας. Οὕτως εὐδοκῶται μὲν κάλλιον ἢ ἐξηγήσεις τῆς στενομετώπου μορφῆς, ἣν ἐμφανίζει ἡ οἰκία αὕτη, ὡς καὶ αἱ ὁμοιάζουσαι πρὸς αὐτὴν διώροφοι οἰκίαι τῆς αὐτῆς περιοχῆς, ἀλλ' ἀντιβαίνει πρὸς τὴν παρατήρησιν, ὅτι ἐν Θράκῃ τὴν στενομέτωπον μορφήν, ὡς θὰ ἴδωμεν, μόνον εἰς τὰ χωρία τοῦ Μικροῦ Αἴμου ἀπαντῶμεν. — Περὶ τῆς γενέσεως καὶ διαδόσεως τῆς πλατυμετώπου καὶ τῆς στενομετώπου οἰκίας, ὡς καὶ περὶ τῶν ἐξελικτικῶν αὐτῶν μορφῶν βλ. *Fr. Oelmann, Haus und Hof im Altertum, Berlin 1927, σελ. 53 καὶ 67 κέ. (breitstirniges und schmalstirniges Firstdachhaus).*



Εἰκ. 13. - Κάτοψη τῆς οἰκίας Γεωργίου Καροφυλλάκη τοῦ χωρίου Κοσσι (περιφρ. Διδυμοτείχου).

- Α γκαϊά,  
 Β (εἰσόδος κεντρική)  
 Γ σπιτ,  
 Δ κίμαθ,  
 Ε κλλάθ,  
 Ζ ὄντατ'ουδ',  
 Η ἀγερσιάνα,  
 Θ ἀγρού.

- 6 γρενιά,  
 7 μπαταζαζίκουθ, φεγγίτηθ,  
 8 ἀμπάρα,  
 9 φουῖνοι  
 α κάτω φουῖνος  
 β ἄνω φουῖνος,  
 10 ντιέκ', στῖλος,

- 11 ντορβάρ, χαμηλὸς προφυλά-  
 κτικός τοίχος,  
 12 ἀγυαλειὸς (τὸ λάκκο),  
 13 τζάκ',  
 14 παγγιῶ.

(χώλ). Οὕτω φθάνομεν εἰς τὴν μεγαλύτεραν ἐσωτερικὴν ἀνάπτυξιν τῆς μονωρόφου θρακικῆς οἰκίας, τὴν ὁποίαν εὐρίσκομεν καὶ εἰς τὸ ἀνώγειον τοῦ ἀνωκάτωγον σπιτιοῦ τῆς Αἰτωλίας<sup>1)</sup>. Καὶ ἐδῶ τὸ δάπεδον εἶναι χωμάτινον<sup>2)</sup>. Σανίδωμα παρὰ τὴν θύραν, ἐκτεινόμενον ὡς προπέτασμα, προφυλάσσει τὴν ἐστίαν ἀπὸ τοῦ ἔξωθεν εἰσορμῶντος ἀνέμου, ὡς καὶ εἰς τὴν οἰκίαν τοῦ Ποιμενικοῦ. Τὰ ἀμπάρια, κατεσκευασμένα ἐκ ξύλου δρυός, εἶναι ὑψηλὰ καὶ εὐρίσκονται εἰς τὸ ἔτερον τῶν δωματίων. Χαρακτηριστικὸς δὲ τῆς πάλαι εὐπορίας τῆς οἰκογενείας εἶναι καὶ ὁ διπλοῦς φούρνος, συγκείμενος ἐκ δύο ἐπαλλήλων φούρνων<sup>3)</sup>. Εἷς λεπτὸς τοίχος, ὁ ὁποῖος ὑψώνεται ὡς προπέτασμα εἰς τὴν πρόσοψιν τοῦ ὑποστέγου, προφυλάσσει τοὺς φούρνους ἀπὸ τὸν ἄνεμον, ὅπισθεν δ' αὐτοῦ εἶναι στημένος καὶ ὁ ἀργαλιός. Τὸ μικρὸν δωμάτιον (ὄντατζούδ<sup>4)</sup>) εἰς τὸ ἄλλο ἄκρον τοῦ ὑποστέγου ἐχρησίμευε διὰ τὸν ἀργάτ', αὐτὸν ποὺ φύλαγε τὰ πράματα. Ὁ στάβλος καὶ ὁ ἀχυρὸν ἔχουν προστεθῆ κατὰ τὴν πλευρὰν τοῦ ἀνατολικοῦ ἀετώματος τῆς οἰκίας κατόπιν, τότε δ' ἠνοιχθῆ καὶ θυρὶς εἰς τὸν μεσότοιχον. Θὰν ἔκαμαν τ' ἀχούρ, τότες τό καμαν τοὺ παραθύρ', γιὰ νὰ πααί'ν νὰ ταί'ν τὰ πράματα. Καὶ εἰς τὴν οἰκίαν αὐτὴν ὁ φωτισμὸς γίνεται διὰ τῶν φεγγιτῶν τῆς στέγης, ἡ ὁποία εἶναι χαμηλή, μὴ ὑπερβαίνουσα εἰς μὲν τὴν πρόσοψιν τοῦ ὑποστέγου ὕψος 1,40 μ., εἰς δὲ τὴν ἐσωτερικὴν πλευρὰν τοῦ βορείου τοίχου 1,90 μ. Καὶ τῆς θύρας τὸ ὕψος εἶναι 1,65 μ.

Ἄλλ' ἐνῶ αἱ οἰκίαι αὗται τόσῃ παρουσιάζουν ἑλευθερίαν εἰς τὴν διάταξιν τῶν χώρων καὶ τάσιν μεταρρυθμιστικὴν, ἐνῶ κατὰ τὰς ἀνάγκας τῆς οἰκογενείας καὶ τὸν βαθμὸν τῆς εὐπορίας αὐτῆς πολλαχῶς ἐπαυξάνονται καὶ διαρρυθμίζονται, οὐδεμίαν ὅμως ἐμφανίζον μεταβολὴν ὡς πρὸς δύο τινά, τὸ ὕψος αὐτῶν καὶ τὸν τρόπον τοῦ φωτισμοῦ. Εἷς ὅλας τὸ ὕψος τῆς στέγης εἰς τὴν πρόσοψιν δὲν ὑπερβαίνει τὸ 1,50 μέτρον, ἐνιαχοῦ μάλιστα κατέρχεται εἰς 1,30 μ. Παντοῦ μόνος φωτισμὸς εἶναι ὁ διὰ τῶν φεγγιτῶν, τῶν παλαιαίων ὀπῶν τῆς στέγης. Ὅτι θὰ ὑπῆρξε πόθος καλυτέρου ἀερισμοῦ καὶ περισσοτέρου φωτὸς δύναται νὰ συναχθῆ καὶ ἐκ τῶν λόγων τῆς γυναικὸς τοῦ χωρίου Καρωτιῆς, τοὺς ὁποίους ἀνωτέρω παρεθέσαμεν.

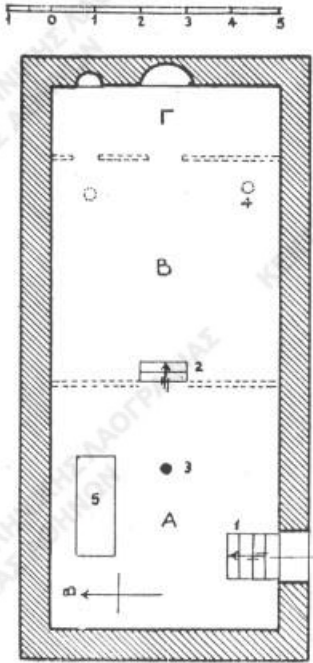
Ἄξιοσημείωτον εἶναι, ὅτι καὶ αἱ παλαιαὶ ἐκκλησίαι τῶν χωρίων τούτων τὰ

<sup>1)</sup> Δ. Λουκοπούλου, Αἰτωλικαὶ οἰκήσεις, Ἀθῆναι 1925 σ. 30 καὶ 34, εἰκ. 22 καὶ 25. Βλ. τὴν ἀνάπτυξιν τοῦ τύπου τούτου παρ' *Oelmann*, ἐνθ' ἀνωτ. σ. 70 c.

<sup>2)</sup> Ἄντα πατρενέκα ἴγώ, μοῦ ἔλεγεν ὁ ἰδιοκτῆτης τῆς οἰκίας Γ. Καροφυλλάκης, τὸ σκαφαν τοὺ σπιτ' ἔνα γόνα, τοὺ πῆσαν μὲ τὸν κασαῖ. Πάτουμα στοὺ πάτουμα γουιμόζ'.

<sup>3)</sup> Κάθ' ἔνα τὸν καίμι χώργια, γιὰ τὸν Ἅγιοςγιώρ..., γιὰ τ' ἀργιά, γιὰ τίς πίτις. Αὐτὸς ποὺ 'νι ἀπὰν' παίρ' σαράντα σομοῦνια (= ψρομιά), αὐτὸς ποὺ 'νι κάτ' παίρ' δικουχτώ σομοῦνια. (Γ. Καροφυλλάκης). (Εἰκ. 12).

αυτὰ γνωρίσματα παρουσιάζουν. Αὐταὶ εἶναι κατὰ τὸ πλεῖστον ἑσκαμμένα εἰς τὴν γῆν, ὑπερέχουσαι τοῦ ἐδάφους ὅσον σχεδὸν καὶ αἱ παλαιαὶ οἰκίαι, φωτίζονται δὲ διὰ φεγγιτῶν, ὁμοίων πρὸς τοὺς τῶν οἰκιῶν. Οὕτως ἡ ἐκκλησία τοῦ Ἁγίου Ἀθανασίου τῶν Μεταξάδων οὕσα ἡμιῦπόγειος οὐδὲν ἐξωτερικὸν γνώρισμα ναοῦ παρουσιάζει (βλ. πίν. ζ, 2), ἀποτελεῖ δὲ παραλληλόγραμμον οἰκοδόμημα



Εἰκ. 14. — Κάτοπις ναοῦ Ἁγίου Ἀθανασίου Μεταξάδων.

A γυναικονίτης,

Γ ἱερόν.

1 κλιμαξ βάρους 1 μ.

2 » » 0,40 μ.

3 στέλος,

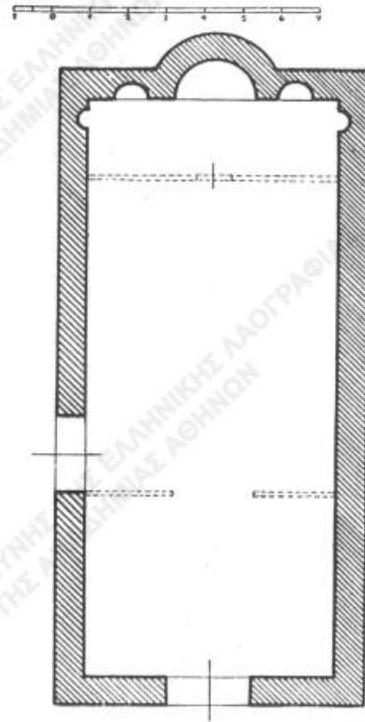
B σηκόσ,

4 φεγγίτης,

5 τράπεζα λιθίνη  
διὰ τὴν ἀπόθε-  
σιν νεκρῶν.

ρέως». Ὁ ἀρχιερεὺς οὗτος δὲν ἀναγράφεται εἰς τοὺς γνωστοὺς ἐπισκοπικοὺς καταλόγους, ἀλλ' ἐκ τῶν τάφων τῶν ἱερέων, οἵτινες ἔχουν ταφῆ εἰς τὸν περίβολον τοῦ ναοῦ, φαίνεται οὗτος παλαιότερος τοῦ ἔτους 1691<sup>1)</sup>.

<sup>1)</sup> Περί τὸν ναὸν εὐρίσκονται καὶ μνήματα φέροντα ἀπλοῦν σταυρὸν κεχαραγμένον ἐπὶ τῆς πλακῶς, σημεῖον ὅτι ὑπ' αὐτὴν εἶναι χριστιανὸς τις τεθαμμένος.



Εἰκ. 15. — Κάτοπις ναοῦ Ἁγίου Ἀθανασίου Ἀλεποχωρίου.

(13,30 × 6,30), εἰς τὸ ὁποῖον κατέρχεται τις διὰ κλιμάκων εἰς βάρους 1,40 μ. (εἰκ. 14). Κατὰ τὴν σωζομένην ἐπιγραφὴν «ἀνεστορήθη... ἀρχιερατεύοντος ἐν Διμοτίχου Εὐθυμίου ἀρχιερέως».

Ὅμοια εἶναι καὶ ἡ ἐκκλησία τοῦ αὐτοῦ Ἁγίου ἐν Ἀλεποχωρίῳ, ἡ ὁποία ἐκτίσθη ἐπὶ προϊστορικοῦ τύμβου ἐν ἔτει 1729<sup>1)</sup>. Αὕτη εἶναι μὲν μεγαλυτέρα καὶ ὑψηλότερα τῆς προηγουμένης (8×17, ὑψ. 2,60 μ.) καὶ διασφύζει ὠραίας τοιχογραφίας, ἀλλ' οὐδὲν παράθυρον ἔχει (εἰκ. 15). Ὅτι δὲ καὶ ἀλλαχοῦ ὑπῆρχον ὅμοιαι ἐκκλησῖαι μαρτυρεῖται ἐκ τῆς παραδόσεως. Κατὰ τὴν ἀφήγησιν τοῦ ἐκ Πετραῶδων Βασ. Λουλούδη, γέροντος ἑτῶν 74, Ἐπὶ ἕναν καιρὸν ὄλο μέσ' στῆ γῆς ἦταν οἱ ἐκκλησίαις. Πρῶτα ἐδῶ ἀνέβηκεν ἀπ' τῆ γῆς κ' ὕστερα σὺν Διμότχῳ. Ὁ δὲ Κ. Γκρόντογλου, ἑτῶν 85 ἐκ Βουσικοῦ, διηγεῖται: Γὼ ν ἐκκλησιά μας ν ἔφτασα, ἕνα ντάμ ἐκεῖ στῆ βρύσ' ἀπάν'... Ἦταν χαμπλή, ὅσο χῶνταν κόσμος. Καὶ ἡ ἐκκλησία τῆς Ἁγίας Παρασκευῆς τοῦ χωρίου Παλιούρι, ἣτις προέρχεται ἐκ τῶν ἀρχῶν τοῦ 18<sup>ου</sup> αἰῶνος εἶναι μὲν ὑψηλότερα (8×19,60 μ. ὑψ. 4 μ.), ἀλλὰ μόνον διὰ φεγγιτῶν δέχεται φῶς ἀπὸ τῆς στέγης (βλ. πίν. Ζ).

Ἐκ τῆς ὁμοιότητος ταύτης εἰς τὴν οἰκοδομίαν τῶν ἐκκλησιῶν καὶ τῶν παλαιότερων οἰκιῶν λαμβάνομεν ἐνδείξεις καὶ περὶ τοῦ χρόνου τῆς κτίσεως τῶν οἰκιῶν τούτων καὶ περὶ τῶν λόγων, οἱ ὅποιοι ἐπέβαλον τὴν τοιαύτην οἰκοδομίαν. Καὶ αἱ οἰκίαι δηλαδὴ αὗται προέρχονται ἐκ τῶν αὐτῶν καὶ αἱ ἐκκλησῖαι χρόνων ἦτοι ἐκ τῶν μέσων τοῦ 17<sup>ου</sup> καὶ τῶν ἀρχῶν τοῦ 18<sup>ου</sup> αἰῶνος ἢ καὶ ἐκ παλαιότερων χρόνων. Εἶναι δ' οὗτοι χρόνοι τουρκικῆς καταδυναστεύσεως, ἡ ὁποία ἐν Θράκῃ ὑπῆρξε βαρυτάτη. Διότι ἡ Θράκη ἦτο οἶονεὶ τὸ προαύλιον τῆς πρωτεύουσας, εἰς τὸ ὁποῖον ἐξεχύνοντο ἀκολασταίνοντες οἱ γενίτσαροι καὶ οἱ ντελημπάσῃδες. Οὗτοι ὑπῆρξαν ὁ φόβος καὶ τρόμος τῶν κατοίκων τῆς Θράκης, διὰ τοὺς ὁποίους γενίτσαρος ἐσήμεινεν ἀνάρτης, ληστής. Ἡ ἐμφάνισις τῶν ἰσοδυναμει διὰ τοὺς χριστιανοὺς μὲ τὴν καταστροφὴν τῆς περιουσίας των, τὸν κίνδυνον αὐτῆς τῆς ζωῆς καὶ τῆς τιμῆς των. Ἐκ τούτου τὰ χαμηλὰ καὶ σκοτεινὰ σπίτια, αἱ κρύπται<sup>2)</sup> καὶ ἡ φυγὴ εἰς τὰ δάση καὶ τὰ βουνά. Ἀντὶ ἄλλων ἀποδείξεων παραθέτω ἐδῶ τὰς ἀφηγήσεις, τὰς ὁποίας κατέγραψα ἐκ τοῦ στόματος χωρικῶν τῆς Θράκης τὸ 1922.

<sup>1)</sup> Εἰς τὸ ὑπέρθυρον τοῦ ναοῦ ἀναγινώσκειται: † ΑΝΕΓΕΡΘΗ ΕΚ ΒΑΡΑΘΡΡΟΝ ΚΑΙ ἈΝΕΣΟΡΙΘΗ Ο ΘΗΟΣ ΟΥΤΟΣ ΝΑΟΣ ΤΟΥ ἘΝ ΑΓΙΟΙΣ ΠΡΟΣ ΗΜΩΝ ΑΘΑΝΑΣΙΟΥ ΑΡΧΙΕΠΙΣΚΟΠΟΥ ΑΛΕΞΑΝΡΥΑΣ ΤΟΥ ΜΕΓΑΛΟΥ ΔΙΕΞΟΔΟΥ ΚΑΙ ΔΑΠΑΝΙΣ ΤΩΝ ΕΥΛΑΒΕΣΑΤΩΝ ΙΕΡΕΟΝ ΚΑΙ ΕΥΓΕΝΕΣΑΤΩΝ ΑΡΧΟΝΤΩΝ ΤΗΣ ΑΥΤΗΣ ΧΟΡΑΣ ΑΡΧΗΕΡΑΤΕΥΟΝΤΟΣ ΤΟΥ ΠΑΝΗΙΕΡΟΤΑΤΟΥ ΚΥΡΙΟΥ ΜΕΘΟΛΙΟΥ ΕΝ ΕΤΗ ΑΥΚΘ. ΖΟΛΖ.—Καὶ τὸν ἀρχιερέα τούτον δὲν ἠδυνήθη ν' ἀνέρω εἰς τοὺς μέχρι τούδε δημοσιευθέντας Ἐπισκοπικοὺς καταλόγους.

<sup>2)</sup> Πρβ. τὰς *κρυβησθηρες* τῆς περιφερείας Μετρῶν καὶ τοὺς φεγγίτας ἐν Θρακικοῖς, τόμ. 11 (1939) σελ. 353 κέ. καὶ 355.

1. \*Ήταν γενίτσαο<sup>1)</sup> ἐδῶ, ντερέμπεηδες<sup>1)</sup>)... Κεῖν' ὠρῶζαν μαζεύουνταν μπουλούκ' κ' ἔπαιρναν τὰ χωρογιά σβάρνα ἔσφαζαν, ἔκλεφταν, ἄρπαζαν, κόρωναν<sup>2)</sup>)... Τὰ χωρογιά εἶχαν τεπέδες<sup>3)</sup> φκιαγμέν' κ' εἶχαν φύλακα ἐκεῖ ἀπάν' κ' εἶχε τὸ μαρογιάκ<sup>4)</sup>. Κόσμος, ποῦ δούλευαν, τὰ μάτια τς τὰ χαν ἐκεῖ. \*Ἄμα ἔπεφτε τὸ μαρογιάκ', σκόλαζαν τὴ δουλειά τς καὶ κρύβουνταν νὰ σώσουν τὴ ψχή τς. Σήκουνε τὸ μαρογιάκ' ἐκεῖνος, ἔβγαιζαν πάλε στὴ δουλειά τς... Κάθε ἕνας εἶχε μέρος διγαίτερο κ' ἔβαζε τὴ ψχή τ' στὴν ἀσφάλεια. Ἀνὰ ὑπόφερναν οἱ Χριστιανοὶ κείνα τὰ χρόνια (Κυανῆ, πρόφην Τσαουσολί, Δρόσος Μπουγουδης, ἐτῶν 62).

2. \*Ἐνα καρβάκ<sup>5)</sup>, ζάει ἀκόμα, ἔβαζαν ἕναν νὰ κοιτάζ' ἄμα ἤγλιπαν κανέταν ἀντάρ<sup>6)</sup> νῆοχτι, κρύβνταν... Καὶ πανάθρα δὲν εἶχαν νὰ μὴ γλέπουν οἱ Τοῦρκ' σπὶτ' καὶ πααίζον τὴ νύχτα (Καρωτή, Π. Πάλλας, ἐτῶν 67).

3. Γενίτσαοιὰ διάερναν μὲ τὰ μαρογιάκια στὰ χωρογιά, ὅτ' ἤθελαν ἔκαναν. \*Ἐβγαιζαν τὰ τσαρούγια τς καὶ τὰ διναν τὶς χριστιανοὶ νὰ τὰ σιρογιάσουν στὴν πλατεῖα... \*Ἐκαναν πολλὰ κακούδια. Κόσμος ἐφιβγαν στὰ μπαῖρια<sup>7)</sup>, στὰ ρουμάνια ὅπως ἀπ' τὴν Πανούκλα, ἔστ' κὶ ἀπ' τς Τοῦρκ' (Μεταξάδες, \*Απ. Σολιούδης, ἐτῶν 65).

4. Γενίτσαο<sup>8)</sup> διάερναν στὸν κάμπο κὶ ἄμα ξαπόμνε κανας μεθυσμένος, ἔπεφτε σὲ κανα δέντρο, κοιμοῦνταν. \*Ὑστερα ξυπνοῦσε, νύχτα, ποῦ νὰ πάη; \*Ὅπου ἤγλεπε φέξος, ἐκεῖ πάαιζε. Γι' αὐτὸ τὸ φράζαν τὸ σπὶτ' τὸλόουρα, νὰ μὴ φαίν'ται φέξος. Καὶ τὶς πόρτες τὶς ἔκαναν μικρές, ἄλογο νὰ μὴ χωροῖ μέσα. Θὰ μπῆς τρεῖς τέσσερις πόρτες, γιὰ νὰ βρῆς ποῦ κάθεται (Παλιούρι, Δημήτριος Μαγκίρας, ἐτῶν 51).

5. \*Ἡ Τοῦρκους, ἔρχουσαν καροῖ τ' <sup>8)</sup>, σὰ δὲν ἔβγαζις τοὺν σαορὶκ' σ' νὰ κάτ'ς, οἱ σκότουνι. Πὸ σαράντα βήματα ἄμα τοὺν ἤγλιπυς, θανά βγάλ'ς τοὺν σαορὶκ' σ' κὶ θανά κάτ'ς νὰ τὸν καίτερεός'ς, ὄχ' μόνε κλεφτιάδες γενίτσαοροί, μὰ οἴλη Τουρκιά. \*Ἀπάνου σ' ἄλογου ἀντὰ σαν, θανά κατεβῆς νὰ κάτ'ς, θὰν ἄγιο νὰ τὸν καίτερεός'ς. Δὲν τὸν καίτερεοσε, ὕστερα ὅσο ἔπαιρνε ἡ ράχ' σ' ἄρτικ<sup>9)</sup>. \*Ἀπὸ τὸ κείνο τὸ φόβο δὲν ἔφκιαναν καλὰ σπύτια κόσμος τὰ κόρωναν κείν' γενίτσαοροὶ ἀπ' περνοῦσαν τὸ φκιαναν μὰ καλυβούδα ἐκεῖ... Ποῦ παραθῶρ' μὲ! \*Γὼ ν ἐκκλησιά μας ν ἔφτασα, ἕνα ντάμ<sup>10)</sup> ἐκεῖ στὴ βρούσ' ἀπάν'. Θανά πὰν νύχτα νὰ τὴν τσολιάσουν<sup>11)</sup>, γιὰ νὰ μὴν τρέχ'. Μὲ χωρὶς κεραμίδα πὰν', παλιά σιάζ'<sup>12)</sup> ἔβαναν. \*Ἦταν χαμπλή, ὅσο χῶνταν κόσμος... Γενίτσαοροὶ ἔρναν<sup>13)</sup>, ἔτρογαν, ἔπ'ναν καὶ παρά-

<sup>1)</sup> Περί τοῦ ντερέμπεη τοῦ Λουλέ Μπουγκιάς Κατρή βλ. Θρακικά Δ' 57.

<sup>2)</sup> ἔκαιαν,

<sup>3)</sup> ὑψώματα,

<sup>4)</sup> σημαία,

<sup>5)</sup> ὄν. δένδρου, λεύκη,

<sup>6)</sup> ἀντάρτην, ἄτακτον στρατιώτην,

<sup>7)</sup> ράχεις, βουνά.

<sup>8)</sup> ἀπέναντι,

<sup>9)</sup> πιά, πλέον,

<sup>10)</sup> στάβλος,

<sup>11)</sup> σκεπάσουν,

<sup>12)</sup> καλάμια,

<sup>13)</sup> ἔρχονταν.

δες ἔπαιρναν. Ὅ,τ' ἠΰρισκαν, τυριά θανά βροῦν, μέλια θανά βροῦν, καλὰ ροῦχα, δ,τ' ἠΰρισκαν, θανά τὸ πάρ'ν. Λαλοῦντας μὲ τὸ μπαργιάκ' ἔρταν. Ἐπίκαζαν κόσμος, γυναιῖκες ἔβγαϊζαν στὰ μπαίρια, πάιωναν, χῶνταν σὲ μιὰ ζέγρια<sup>1)</sup> μέσα, ζάρονταν, ὅσο νὰ περάσ'ν κείν'. Νά, τέτοια περνοῦσαν ἴπο τς Τοῦρκ'. Παπποὶ<sup>2)</sup> τὰ μολογοῦσαν. (Βρυσικόν, Κωνστ. Γκρόντογλου, ἐτῶν 85).

6. Ἐκαστὸ δρασκέλια δὲν κατέβαινε χριστιανὸς ἀπὸ τ' ἄλογο, θανά τὸν κόφουν ἀπ' τὸ ξύλο. Τὸν ἔκοβε τὸ κεφάλ' καὶ δὲ τὸν ἔμελε... Τὰ σπίτια τὰ χτίζανε μέσα βαθιὰ καὶ τὴ θύρα τὴ χτίζανε χαμπλή, γιὰ νὰ μὴ μπαίν' ἄλογο. Οἱ Τοῦρκ' δὲν τὰ πάγαιναν τ' ἄλογα στὸ παχρί' τὰ παίρναν μέσα στὸ σπít' πὸν κάθουσαν... Γενίτσαρ' ἔρχονταν ἐδῶ περσικτοί, γύρουναν κονιάκ', ἔτρωγαν, ἤπ'ναν, γύρουναν καὶ δις παρασί<sup>3)</sup>: ἔκαμα κόπο, ἔφαγα, ἤπια, θὰ μὲ πλερώσ'ς... Ὅσα τοὺς ἔρχονταν ἔκαναν, ξυλοφοροτόματα, τυραννίες. Ὅταν περνοῦσαν, εἶχαν τουμπελέκ'. Κόσμος μάθαιναν, γενιτσαρῶι ἔρχονται γυναιῖκες, παιδιὰ τὶς φεργάτ'ζαν ὄξω στὸ βουνό' εἶχαν καὶ ὑπόγεια, κρυψιάνες καὶ κρύβονταν. Πολλὲς πάθαιναν ἴπο φρίξες, σταναχώρια... Αὐτοὶ Γενίτσαρ' ἦταν αἷμα ἑλληνικό. Ὅταν κούρσεφταν τὴν Ἑλλάδα, πῆραν μικρὰ παιδιὰ καὶ τὰ τουρκάλ'σαν καὶ τὰ ἠνόμασαν γενίτσαροι (Κιουπλί, Γ. Παπάζογλου, ἐτῶν 86).

7. Πό'ναν καιρὸ γενιτσαροί, ντελημπιάσ'δες εἶχαν τεμπιλέκια<sup>4)</sup> καὶ γυροῦσαν, διέεργαν ἔκαναν πολλὰ κακοῦδια... Τὰ σπίτια τὰ φκίαναν χαμπλά, γιὰ νὰ μὴ φέρ'ν ἄλογα καὶ τὰ ροκῶν'ν μέσα. Τοῦρκ' εἶχαν μεγάλα ἄλογα, δὲ χωροῦσαν τὰ δικὰ μας, μικρὰ ἄλογα, χωροῦσαν. (Κωστί, Γεώργιος Καροφυλλάκης, ἐτῶν 70).

8. Ἐμῶμι πὸν πηροῦσαν ντιλημπιάσ'δισ μὴ τὰ τεμπιλέκια. Εἶχαν πρῶσ'νον μπαργιάκ'. Ὅποιοι εὔρισκαν τὸν πατοῦσαν. Ἀχαμνοὶ ἀνθρώπ'. Ὅστιρα τς ἔμασαν τὰ λουριά. Ποῦ νὰ σὶ δυοῦν μὴ ζ'νάρο, μὴ μπαγιάλια<sup>5)</sup>! οἱ τὰ πηρναν, οἱ ξιγύμνονταν, πὸν τ' ἄφ'ναν! (Δαδιά, Ἀθανάσιος Ἀλεξίου, ἐτῶν 80).

9. Γενιτσαροὶ ἔταν καιρὸ διάεργαν, ἔτσ' κομπῆτα μὲ τὰ νταούλια, χωργιὸ σὲ χωργιὸ. Καρὰ Φεῖμς ἀντάρ<sup>6)</sup> περνάει! Ἐπαίρναν ὅπ' ἦταν καλὰ κορίτσια, νυφοῦδες, σκότωναν. Τουρκικὸς βασιλιᾶς τς εἶχε δῶσ' ἄδεια, δὲ μοροῦσε νὰ τς κίμ' ζάπ'), δὲ μοροῦσε νὰ βοῆ εὐκολία. Πάει ἕνας Ἀρμένος καὶ τὸν λέει τὸν βασιλιᾶ: ἐγὼ θὰ βοῶ εὐκολία: ἕνας Ἀρμένος σοῦκωσε ἀνταρία, μάζωξέ τους καὶ δῶσ' τους φωτιά μὲ τὰ τόπια. Ἀννοὶ οὐλ' μαζεῦκαν, γράφκαν ὁ ἕνα βασιλικὸ κτῆμα μέσα,

<sup>1)</sup> θάμνον, <sup>2)</sup> πάπποι, παππαῖοι - παπποὶ γενίτσαροι, γενιτσαρῶι, γενιτσαροί.

<sup>3)</sup> πληρωμὴ γιὰ τὰ δόντια, <sup>4)</sup> τεμπιλέκι, τουρκ. ἀποσκευὴ ὑποζυγίου, κατόπιν αὐτὸ τὸ ὑποζύγιον (Παπαζαφειροπούλου, Περιουσιολογία γλωσσ. ὕλης 1887 σ. 506), <sup>5)</sup> ποδοπάνια.

<sup>6)</sup> ἴσως πρόκειται περὶ τοῦ τρομεροῦ Κίρτζαλη ἀρχιληστοῦ Καρὰ Φετζῆ, περὶ οὗ βλ. Θρακικά, τ. Β' σ. 288 κέ.

<sup>7)</sup> Νὰ τοὺς ὑποτάξῃ.

τέλεφαν, θὰ πααίνουμε. Ἀρχεῦει βασιλιᾶς ὕστερα μὲ τὴ φωτιά, μὲ τὰ τόπια, τς ἔκαρε οὐλ'. Κεῖν' πού ταν ἀπέξω αὐτὰ τὰ χέρια τὰ πελεκοῦσαν, τὰ βοῦσαν γὰ μὴν ἔχουν τὸ νταμκᾶ<sup>1)</sup> καὶ τς κόφουν. (Σφραγίδα εἶχαν, κἀνα σημεῖο στὰ χέρια, τ' ὄνομά τς γιόκοσα<sup>2)</sup> τέτοιο λογιῆς). Κ' ἔπειτα διέταξε βασιλιᾶς ἀννοὺς καὶ τὰ λημόρια<sup>3)</sup> τς γὰ τὰ σπάστε, γὰ μὴ μείν' σημάδ' γενιτσάρκο' εἶχαν κεφάλια μεγάλα, διέταξε καὶ κείνα τὰ λιάν'σαν γὰ μὴ φαίν'ται, γὰ μὴν ἀκούγονται κ' ὕστερα ἔβγαλαν τὸ νιζάμ ἀσκέρ<sup>4)</sup>. (Ἀμπελάκια, πρῶην Κουλακλί· Στέργιος Ἀσημάκης, ἐτῶν 65).

Πρὸς τὰς ἀφηγήσεις ταύτας τῶν χωρικῶν συμφωνοῦν καὶ αἱ εἰδήσεις τῶν ξένων περιηγητῶν. Οὕτω ὁ Robert Walsh, περιηγηθεὶς τὴν Ἄνατ. Θράκην περὶ τὰς ἀρχὰς τοῦ ΙΘ' αἰῶνος, ἀναφέρει «συμμορίας στρατιωτικῶν ληστῶν», αἱ ὁποῖαι «ἐξετέλουν ἐπιδρομὰς εἰς τὴν ὑπαίθρον», περὶ δὲ τοῦ ντερέμπε τοῦ Λουλέ Βουργάζ λέγει: «ἐδέσποξε τοῦ Βουργάζ μὲ τέσσαρας χιλιάδας κακοποιούς, οἱ ὁποῖοι καθ' ἐκάστην διέπραττον παρεκτροπὰς καὶ οἱ ὁποῖοι δὲν ἦσαν ἢ κοινοὶ κλέπται»<sup>5)</sup>. Καὶ ὁ Ἐβλιᾶ Τσελεμπῆς, Τοῦρκος περιηγητὴς τοῦ ΙΖ' αἰῶνος<sup>6)</sup>, περιγράφων τὰς οἰκίας τῆς Μάκρης λέγει: «Αἱ θύραι καὶ τὰ παράθυρα ὄλων τῶν μὴ μουσουλμανικῶν οἰκιῶν εἶναι πολὺ μικραὶ. Αἱ θύραι δὲ ἐκτὸς τούτου εἶναι τοποθετημέναι πολὺ ὑψηλά, διὰ γὰ μὴ ἔρχονται μουσαφριαῖοι μὲ ἄλογα καὶ καταλύουν εἰς τὰς οἰκίας των»<sup>7)</sup>. Ἐκ τῶν ἀνωτέρω δυνάμεθα γὰ συναγάγωμεν, ὅτι εἰς τὴν διαμόρφωσιν τῶν θρακικῶν οἰκίσεων πλὴν τῶν γεωγραφικῶν συντελέσαν καὶ παράγοντες ἱστορικοί.

Ποία ἡ ἐξάπλωσις τοῦ τύπου τούτου τῆς οἰκίας ἀνὰ τὴν Θράκην δὲν δύναμαι ἀκριβῶς γὰ καθορίσω. Ἐξ ἀνακρινώσεως τοῦ καθηγητοῦ Στ. Κυριακίδου, γενομένης πρὸ ἐτῶν πρὸς τοὺς ἐταίρους τῆς ἐν Ἀθήναις Ἐπιστημονικῆς Ἑταιρείας, βεβαιοῦται ἡ ὑπαρξις καὶ ἐν τῇ Δυτικῇ Θράκῃ «ὠρισμένου τῶν οἰκίσεων τύπου, ὅστις ἀποτελεῖται ἐκ δύο παρακειμένων δωματίων, ὧν τὸ μὲν λέγεται σπῖτ', τὸ δὲ κιλῶρ, καὶ ἐνὸς πρὸ αὐτῶν ὑποστέγου, ἐλευθέρως δεχομένου τὸν ἥλιον καὶ προστατεύοντος τοὺς ἐνοίκους ἀπὸ τῆς ἀμέσου ἐπιδράσεως τῶν καιρικῶν μεταβολῶν»<sup>8)</sup>. Ἐκ τῆς ἐρεῦνης δέ, τὴν ὁποῖαν ἐνήργησα κατὰ τὸ προπαραλεθὸν ἔτος μεταξὺ χωρικῶν προσφυγόντων εἰς τὴν Ἑλλάδα ἐκ τῆς ΒΑ Θράκης, συνάγεται ὅτι ὁ τύπος οὗτος τῶν οἰκίσεων ἐκτείνεται πρὸς βορρᾶν μέχρι τοῦ Αἴμου.

<sup>1)</sup> σημάδι, <sup>2)</sup> ἡ <sup>3)</sup> μνημόρια, μνήματα, <sup>4)</sup> τὸν τακτικὸν στρατόν.

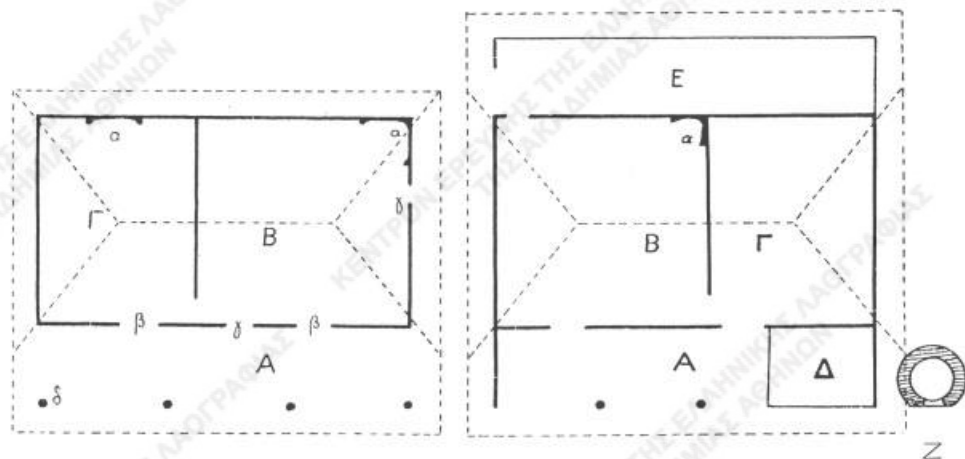
<sup>5)</sup> Θρακικά, Δ' 57 καὶ 61. Ἀκόμη τὸ 1834 ὁ Βιζύης Κοσμάς ἐκθέτων ἐν ἐπιστολῇ τὴν οἰκτράν ἀπὸ ἀπόψεως ἀσφαλείας κατάστασιν τῆς Ἄνατ. Θράκης γράφει: «Ἡ θάλασσά μας λέγεται Μαύρη· τὰ ναυαγία τῆς εἶναι μπόλικα. Ἡ ξηρά μας ὡσαύτως ἐπικινδυνεστέρα τῆς θαλάσσης...» (Αὐτόθι τόμ. Α' σελ. 273). Διὰ τὸν λόγον τοῦτον καὶ παλαιότερον ἡ Ἄνατ. Θράκη ἦτο ἀραιὰ κατοικημένη καὶ σχεδὸν ἡρημωμένη (αὐτ. Α' 108 καὶ 119).

<sup>6)</sup> Περὶ Ἐβλιᾶ Τσελεμπῆ βλ. Ἐπετ. Ἐτ. Βυζ. Στ. ΙΔ' 490.

<sup>7)</sup> Θρακικά, τ. Ε' σ. 187 κέ.

<sup>8)</sup> Ἀθηνᾶ, 33 (1921) 201.

Οὕτω εἰς τὰ παρὰ τὴν Μεσημβρίαν χωρία Ἀηβλάσην, Ναίμονα, Κότζιακο, Μπάνα, Ἄσπρον, Ἀετόν, Ραβδᾶ κλπ., ὅπου κατόκει ἀπ' αἰώνων ἀμιγῆς ἑλληνικὸς πληθυσμὸς, τὰ σπίτια ἦσαν ἢ *δίπλα* (διπλανὰ) ἢ *στό μάκρος*. Καὶ τὰ μὲν πρῶτα (εἰκ. 16) εἶχον τὸ ὑπόστεγον, τὸ ὁποῖον ἐκεῖ ἐλέγετο *μπροούσι*<sup>1)</sup>, ἐπὶ τῆς μακρᾶς πλευρᾶς, ἐπὶ τῆς ὁποίας καὶ αἱ θύραι τῶν δύο παρακειμένων δωματίων ἠνοίγοντο, ὡς καὶ εἰς τὴν περιοχὴν τοῦ Ἐβρου. *Τὸ μπρούσι*<sup>2)</sup> ἦταν κρεμαστὸ ἀπ' τὸ *σπίτ*<sup>3)</sup> *μποροῦσε*



Εἰκ. 16. - Σπίτια «δίπλα» τῶν χωρίων τοῦ Μικροῦ Αἴμου, κατὰ περιγραφὴν χωρικῶν

1) τοῦ Ναίμονα

A μπρούσι, α γωνιά,  
B σπίτι, β θύρα,  
Γ πικιὴ (κάμαρα), γ παρᾶντρο,  
δ στέλος.

2) τῆς Μπάνας

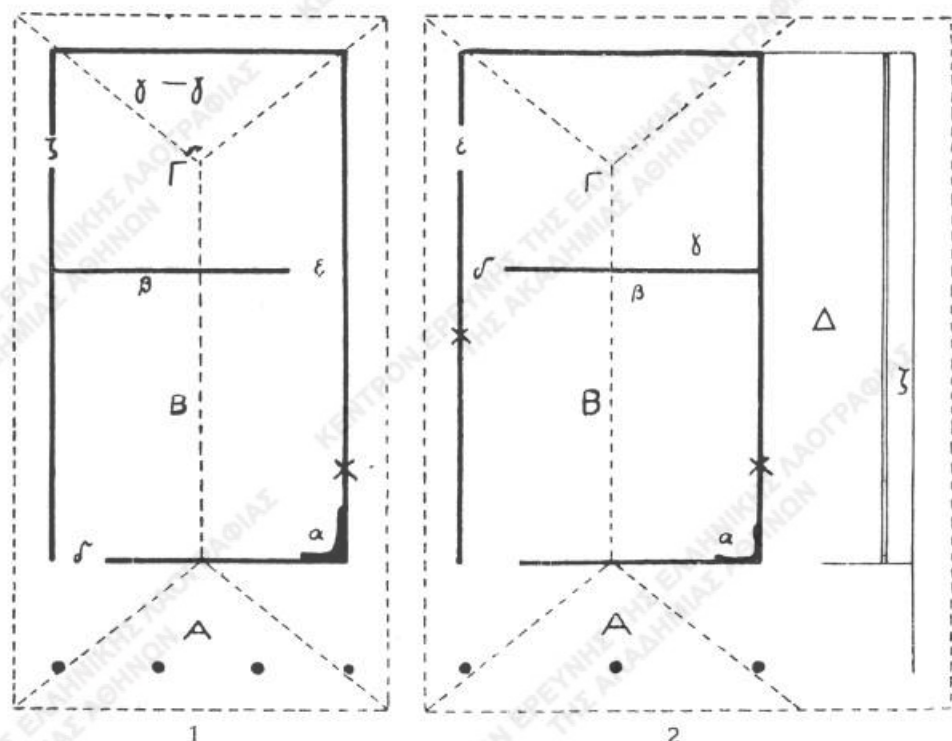
A μπρούσι, E ἀχούρ,  
B σπίτι, α γωνιά, Z φοῦνρος.  
Γ πικιὴ,  
Δ γωνιά,

καὶ πῖσ' νὰ τὸ κρεμάσ' καὶ νὰ κάμ' ἀχούρ' τότες ἀνοίγειν ἕνα πορτὶ ἀπ' τὸ σπῖτ' γιὰ νὰ πηαίν' νὰ γλέπ' τὰ πράματα. Πολλοὶ στό μπρούσι<sup>2)</sup> ξεχώρ'ζαν ἕνα γωνιᾶ ἢ ἕνα ἀμπάρ (εἰκ. 16, 2). Τὰ δὲ δεύτερα ἦτοι τὰ σπίτια, ποὺ ἦσαν *στό μάκρος* (εἰκ. 17), εἶχον τὸ ὑπόστεγον, ὡς καὶ τὴν εἴσοδον εἰς τὸ κύριον δωμάτιον (*σπίτ*'), ἐπὶ τῆς στενῆς πλευρᾶς τῆς οἰκίας, ἦσαν δὲ ἀμφοτέρων τῶν τύπων, καὶ τοῦ προστύλου καὶ τοῦ ἐν παραστάσιν. Ὅπισθεν τοῦ σπιτιοῦ ὑπῆρχεν ἄλλο δωμάτιον, τὸ ὁποῖον ἐκ τῆς θέσεώς του ἐλέγετο *πικιὸ* καὶ ἐχρησίμευεν, ὡς καὶ τὸ κελλάρι τῶν ἄλλων οἰκιῶν, εἰς ἀποθήκευσιν τῶν δημητριακῶν καὶ φύλαξιν τοῦ ἀλεύρου, τῶν σκευῶν κλπ. <sup>3)</sup> Πολλοὶ ἔδεναν τὰ ζῶα *τς μέσ'* στό *πικιὸ* γι' αὐτὸ εἶχε καὶ *πλάγια*

<sup>1)</sup> Πρὸβλ. τὸ *μπρούσι* ἢ *ἀμπρούσι*, τ' *ἀμπρούσι* ἢ τὰ *μπρούσια* τοῦ σπιτιοῦ τοῦ Ρουμλουκιοῦ τῆς Μακεδονίας, Ἀγγελ. Χατζημυχάλη, Ἑλλην. λαϊκὴ τέχνη. Ρουμλουκί κλπ. Ἀθήναι 1931, σ. 26.

<sup>2)</sup> Μέσα στό *πικιὸ* εἶχε καὶ *κουφίνες*, ἀμπάρια, ποὺ παίρνανε καὶ εἰκοσ' κοιλὰ. Ἦταν

θύρα. Ἄλλος κρέμαζεν ἀπὸ ἴνα μέρος κ' ἔκαμνεν ἀχούρῃ πῶς πολὺν τὸ κρέμαζεν ἀπὸ ἡλιόβγαλμα<sup>1)</sup>. Ἐννοεῖται ὅτι ὁ χῶρος οὗτος διετίθετο καὶ ὡς δωμάτιον γιὰ τὸν



Εἰκ. 17. - Σπίτια «στοὶ μῆκος» τοῦ Μικροῦ Αἰθρον, κατὰ περιγραφὴν χωρικοῦν

1) ἐκ Ραβδᾶ

A γαγιάτι, α γωνιά,  
B σπίτι, β πῖλα (γίκοσ),  
Γ πισινὸ γ-γ κοφίνες,  
δ θύρα,  
ε μεσιανὴ θύρα,  
ζ πλάγια θύρα,  
× παραθυράκι.

2) ἐκ Μπάνας

A μικρούσσι, α γωνιά,  
B σπίτι, β πῖλα (ροῦχα πλωσμένα),  
Γ πισινὸ, γ μεσαῖος τοῖχος «καλκάν'» φθάνων  
Δ ἀχούρ. ἕως τὴν στέγην,  
δ θύρα μεσιανή,  
ε θύρα πλάγια,  
× παραθυράκι,  
ζ παγιάτι.

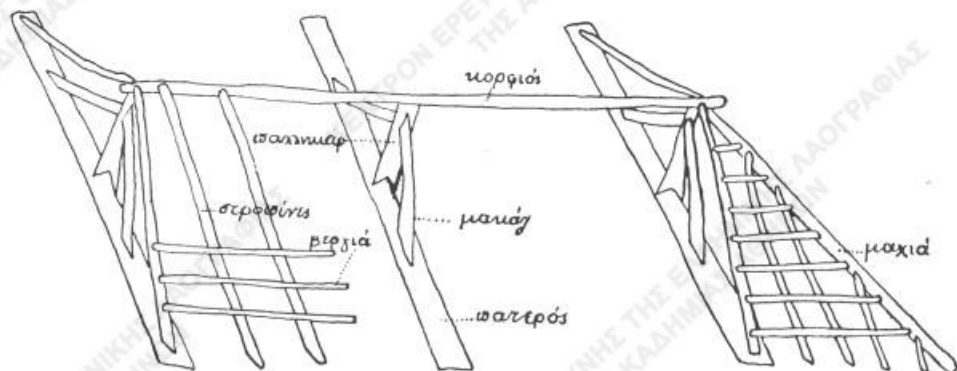
παντρεμένο γιὸ καὶ τότε κατεσκευάζετο καὶ ἐστία<sup>2)</sup>. Καὶ τῶν δύο τούτων τύπων αἱ οἰκίαι εἶχον τὴν ἐστίαν εἰς τὴν γωνίαν, τὴν δὲ στέγην ἄνευ ὀροφῆς. Ὁ σκεπὸς ἦταν ἀταβάνωτος (εἰκ. 18) καὶ γινόταν μὲ τέσσερα νερά (στέγη τετρακλινής)· εἶχε ὁμως καὶ μὲ δύο νερά (στέγη ἀμφικλινής). Ἄμα τὸ σπῖτ' εἶναι ψηλὸ, σκόν'

μὲ βρωγί (σογιόντ [= ἰτέα], βαγιά) καὶ τὰ χριζαν ἀπόξω... (βλ. πίν. I, τὴν κάτω εἰκόνα). Περὶ «κοφίνια» ἐπιχρισμένα μὲ χῶμα εἰς τὸ Ρουμλούκι (Χατζημιχάλη, ἐνθ' ἄν. σ. 29).

<sup>1)</sup> Πρὸς ἀνατολάς. <sup>2)</sup> Στενομέτωπον οἰκίαν μὲ προστίφον ἐν παραστάσει εἶδον ἐγὼ πρὸ ἐτῶν ἐν Μπάνε, φιλοξενηθεὶς δ' εἰς αὐτὴν διενυκτέρευσα ἐν τῷ προστώφῳ (Λαιογρ. Γ' 170).

κρέμασ' πὸ τέσσερα μέρια. Ἔμα εἶναι μὲ δύο νερά, σκόν' κρέμασ' μόνο πὸ δύο μέρια... Πρωτινὰ σπίτια, στῆς Τουρκίας τὸν καιρὸ, δὲν εἶχαν καθόλου παράθυρο, γὰ μὴν ἔχ' φέγγος. Καταπόδ<sup>1)</sup> ἄνοιγαν παράθυρο στὸ πλάϊ.

Κατὰ ταῦτα εἰς τὴν περιοχὴν τοῦ Μικροῦ Αἵμου διακρίνονται ἀναλόγως τῆς προσόψεως δύο τύποι οἰκιῶν, ἡ πλατυμέτωπος (σπίτι δίπλα) καὶ ἡ στενομέτωπος (σπίτι στὸ μᾶκρος), ἥτις ἦτο ἐκεῖ ἐπικρατεστέρα. Εἰς ἐδάφη μάλιστα ἐπικλινῆ ὁ κάτωθεν τοῦ ὑποστέγου χώρος ἐσηματίζεν ὑπόγειον, τὸ ὁποῖον ἐχρησίμευεν ὡς στάβλος καὶ παρεῖχεν εἰς τὸ κτίριον ἐπὶ τῆς προσόψεως ὄψιν διωρόφου οἰκίας (βλ. εἰκ. 29). Εἰς τὸ ἐσωτερικὸν ὁμοῦς τῆς βορείου Θράκης καὶ διὲ εἰς τὰ περὶ τὸ Καβακλί χωρία (Καρνές, Σιναπλί, Μεγάλο καὶ Μικρὸ Μπογιαλίκι κλπ.) ἐπε-



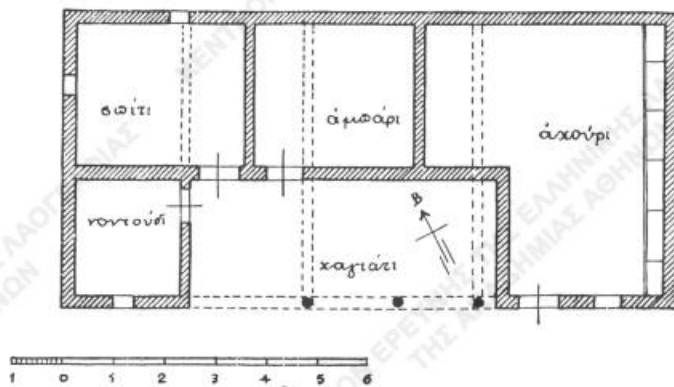
Εἰκ. 18. - Ὀνοματολογία στέγης<sup>2)</sup>.

κράτει τὸ διπλανὸ σπίτι. Ὅθεν εἰς τὴν περιοχὴν τοῦ Μικροῦ Αἵμου διατηρεῖται ἐν ὅλῃ αὐτοῦ τῇ ζωτικότητι καὶ ὁ τύπος τοῦ λεγομένου μεγάρου, ὅστις ἀποτελεῖ τὴν ἀρχικὴν τῆς οἰκίας μορφήν ἐν συγκρίσει πρὸς τὴν πλατυμέτωπον οἰκίαν, τὴν ἔχουσαν τὴν στέγην ἀμφικλινῆ. Καὶ εἶναι μὲν ἀληθές, ὅτι ἡ στενομέτωπος οἰκία τοῦ Αἵμου εἶναι διθάλαμος, ἐνῶ παντοῦ, ὅπου αὕτη παρουσιάζεται, σύγκειται ἐξ ἐνὸς μόνον θαλάμου ἢ τὸ πολὺ πλουτίζεται μὲ ἐν προστώον ἐπὶ τῆς στενῆς πλευρῆς, ὡς ἐν Niedersachsen, ἐν Βανδέα, παρὰ τοῖς Βάσκοις, εἰς τὴν δυτικὴν δασώδη χώραν τοῦ Καυκάσου κ.ἀ., μεμονωμένως δὲ εἰς τὰς ἀποκέντρους παρακτίους στέπας τῶν μεσογειακῶν χωρῶν<sup>3)</sup>, ἀλλὰ καὶ ἡ διμερῆς ἢ καὶ τριμερῆς σύνθεσις αὐτῆς, τοῦλάχιστον διὰ τὰς Ἑλληνικὰς χώρας, δὲν εἶναι ἄγνωστος, ἀπαντῶσα ἔκπαισι ἐν Θεσσαλίᾳ καὶ ἄλλαχού<sup>4)</sup>.

<sup>1)</sup> Κατόπιν. <sup>2)</sup> Πρβλ. Ἑπετ. Ἑτ. Βυζ. Σπ. ΙΒ' 95 κέ. <sup>3)</sup> Oelmann, ἐνθ' ἄν. σ. 54.

<sup>4)</sup> Χρ. Τσοῦντα, Αἱ προϊστορικαὶ ἀκροπόλεις Διμηνίου καὶ Σέσκλου, 1908, σ. 50 καὶ 90. H. Bule, Orchoomenos, München 1907 σ. 97, πίν. III c, 119 καὶ 121. Βλ. καὶ Γ. Π. Οἰκονόμου, Ὁ ἐκ τοῦ Ἀργείου Ἡραίου πῆλινος οἰκίσκος ἐν Ἀρχαίῳ. Ἐφημ. 1931 σ. 22.

Ὡς φαίνεται, ὁ τύπος οὗτος τῆς θρακικῆς οἰκίας προσαρμόζεται τόσον τελείως εἰς τὰς ἀνάγκας τοῦ γεωργικοῦ πληθυσμοῦ, ὥστε οἱ Θραῖκες χωρικοὶ καὶ κατὰ τὴν ἐγκαταστάσιν των εἰς τὴν Μακεδονίαν, ὡσάκις ἀφέθησαν μόνοι νὰ κτίσουν τὰς οἰκίας των, ἐφήρμοσαν τὸ σχέδιον τὸ ἐκ τῆς παλαιᾶς πατρίδος γνώριμον εἰς αὐτούς. Τοῦτο παρατήρησα πρὸ διετίας εἰς τὸ χωρίον Σκούταρι τῶν Σερρών, ὅπου εἶναι ἀπὸ τοῦ 1925 ἐγκατεστημένοι πρόσφυγες ἐκ τῆς περιφερείας Ἀδριανουπόλεως (βλ. πρόσοψιν ἐν πίν. Ζ, 2 καὶ σχέδιον ἐν εἰκ. 19). Αἱ μόναι διαφοραὶ συνίστανται εἰς τὴν οἰκοδομήσιμον ὕλην, ἐπειδὴ ἀντὶ λίθων καὶ κεράμων ἐχρησιμοποιοῦθησαν πλίνθοι ὤμαι καὶ χόρτον, δι' ἔλλειψιν δὲ οἰκονομικῶν μέσων καὶ διὰ τὸ ἐπεῖγον τῆς στεγάσεως τῆς οἰκογενείας ἐστία δὲν κατεσκευάσθη εἰς τὴν ἐξετασθεῖσαν οἰκίαν. Πρὸς τούτοις αἱ ὀριζόντιοι δοκοί, ἐπὶ τῶν ὁποίων στηρίζεται ἡ στέγη,



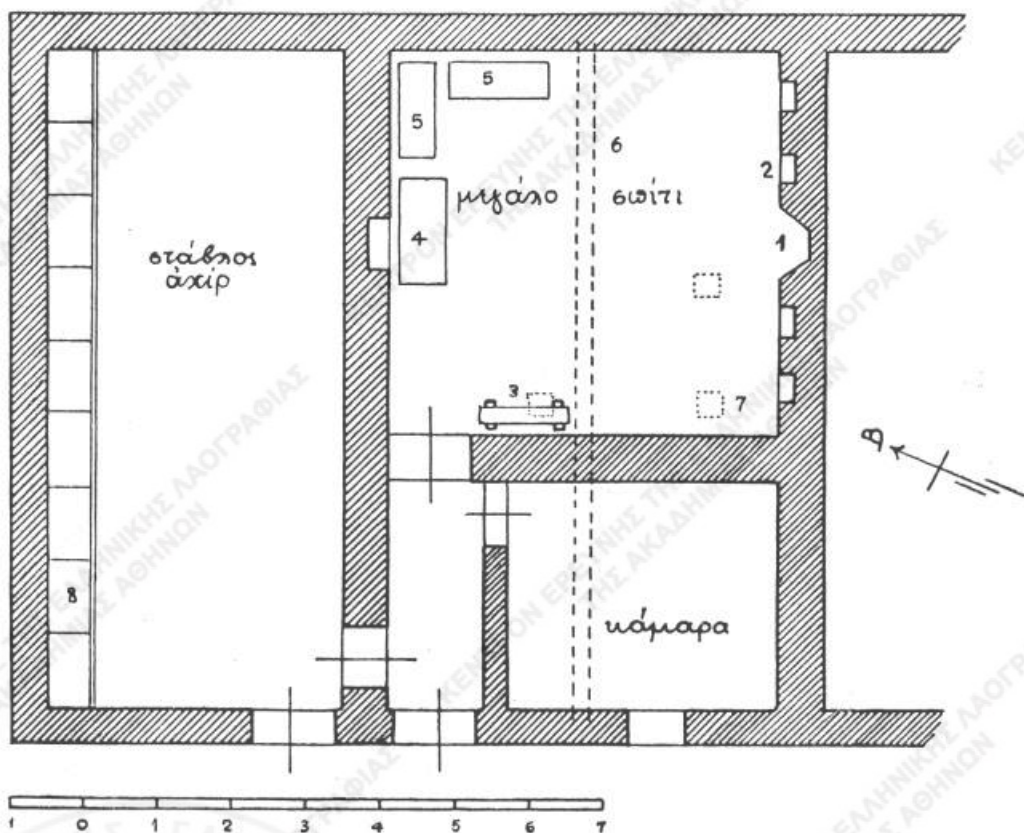
Εἰκ. 19. — Κάτοπις οἰκίας Γιάννη Μολχιοῦδη, Σκούταρι Σερρών.

φθάνουν μέχρι τῆς προσόψεως τοῦ ὑποστέγου, τὸ δὲ κορυφαῖον ξύλον τῆς στέγης πίπτει εἰς τὸ μέσον αὐτῶν. Οὕτω ἡ στέγη τῆς οἰκίας, ἥτις διὰ τῆς προσθήκης τοῦ ὑποστέγου εἶχε καταστῆ ἀσύμμετρος, ἀνέκτησεν ὅλην αὐτῆς τὴν συμμετρίαν.

Τόσον δ' ἀπαραίτητον στοιχεῖον οἰκοδομῆς θεωροῦν οἱ Θραῖκες χωρικοὶ τὸ ὑπόστέγον, τὸ ὁποῖον ὄχι μόνον τὴν εἴσοδον προστατεύει κατὰ τῆς βροχῆς, ἀλλὰ καὶ παρέχει εὐάερον καὶ ἐν ταῦτῳ προφυλαγμένον τόπον διαμονῆς<sup>1)</sup>, ὥστε καὶ εἰς οἰκήματα κατασκευασθέντα δι' αὐτοὺς ὑπὸ τῆς ὑπηρεσίας ἐποικισμοῦ, ὅπου, ὡς μὴ ὄφειλε, παρελείφθη τὸ τόσον χρήσιμον καὶ ὠραῖον τοῦτο στοιχεῖον οἰκοδομῆς, προσετέθη κατόπιν ὑπ' αὐτῶν τῶν ἰδίων. Τοῦτο ἠδυνήθη νὰ παρατηρήσω εἰς τὸ χωρίον Πολύκαστρον παρὰ τὴν Ἀξιούπολιν τῆς Μακεδονίας, ὅπου εἶναι ἐγκατεστημένοι πρόσφυγες ἐκ Σιναπλὶ καὶ Ραβδᾶ τῆς Βορείου Θράκης. Δι' ἐλεγκτάσεως

<sup>1)</sup> Περὶ τοῦ ἡλιακοῦ τῆς βυζαντινῆς οἰκίας βλ. Ἐπ. Ἐτ. Βυζ. Σπουδ. IB' 113 κέ.

δηλ. τῆς στέγης κατὰ μὲν τὴν πρόσοψιν ἐσχημάτισαν ὑπόστεγον, εἰς ἓν ἄκρον τοῦ ὁποίου ἀπεχώρισαν μικρὸν δωμάτιον, κατὰ δὲ τὰς ἄλλας πλευρὰς τῆς οἰκίας προσέθηκαν χώρους διὰ στάβλον καὶ ἀχυρῶνα καὶ ἀποθήκας. Οὕτως ἡ οἰκοδομὴ ἀπέκτησε πληρότητα καὶ συμμετρίαν εἰς τὴν διάταξιν τῶν χώρων, παρέχουσα καὶ ἐξωτερικῶς ἄρμονικὴν ὄψιν.



Εἰκ. 20. — Κάτοψις τῆς οἰκίας Παύλου Κόμαρη εἰς τὸ χωριὸν Καραβία.

- |           |             |                      |
|-----------|-------------|----------------------|
| 1 τζάκι,  | 4 ἀμπάκι,   | 7 πλατζᾶς, φεγγίτης, |
| 2 καμάρα, | 5 σεντούκι, | 8 παζνιά.            |
| 3 γίκους, | 6 γρεντιά,  |                      |

Ἄλλ' ὅτι ἡ τοιαύτη κατασκευὴ δὲν εἶναι τι ξένον εἰς τοὺς κάμπους τῆς Μακεδονίας, ἠδυνήθην ὁ ἴδιος νὰ ἐξακριβώσω κατὰ τὸ αὐτὸ λαογραφικόν μου ταξίδιον εἰς τὸ χωριὸν Καραβία (Μπουνάτζα), κείμενον εἰς ἀπόστασιν 20 χλμ. βορείως τῆς Θεσσαλονίκης. Καὶ ἐκεῖ ἡ μονώροφος οἰκία ἐμφανίζει ὅμοιον πρὸς τὴν θρακικὴν οἰκίαν τύπον, ἀλλ' ἐξειλιγμένον ὡς πρὸς τὸ ὑπόστεγον. Εἰς τὸ παρατιθέμενον σχέδιον τῆς οἰκίας Παύλου Κόμαρη (εἰκ. 20), κτισθείσης πρὸ 64 ἐτῶν,

τὸ ὑπόστεγον κλεισθὲν τελείως διὰ τοίχου περιελήφθη ὀργανικῶς εἰς τὸ ὄλον οἰκοδόμημα· ὅθεν ἡ στέγη αὐτοῦ δὲν ἀποτελεῖ ἐπέκτασιν τῆς στέγης τῆς οἰκίας (κρέμαση κατὰ τὴν γλῶσσαν τῶν χωρικῶν), ἀλλὰ μέρος αὐτῆς ὀργανικόν, ὡς εἶδομεν καὶ εἰς τὴν οἰκίαν τοῦ χωρίου Σκούταρι. Τὸ κορυφαῖον δηλ. ξύλον μετεκινήθη πρὸς τὸ ὑπόστεγον, ὥστε λήπτει εἰς τὸ μέσον τῆς πλευρᾶς τοῦ ἀετώματος, ἣτις ἐπεξετάθη διὰ τοῦ ὑποστέγου (βλ. πίν. Η, 1)<sup>1</sup> διὸ καὶ ὁ πρόσθιος τοῖχος τοῦ ὑποστέγου, ἐπὶ τοῦ ὁποίου στηρίζεται τὸ ἄκρον τῆς ὀριζοντίας δοκοῦ, κατεσκευάσθη εἰς τὸ αὐτὸ πάχος μὲ τοὺς λοιπούς. Οὕτω τὸ ὑπόστεγον ἀπέβη ὑψηλότερον καὶ διαιρεθὲν διεμορφώθη εἰς μικρὸν δωμάτιον καὶ διάδρομον. Ὁ φωτισμὸς καὶ ἐδῶ γίνεται διὰ φεγγιτῶν ἀνοιγμένων ἐπὶ τῆς στέγης, ἀλλ' αἱ ὀπαὶ εἶναι μεγαλύτεραι (0,20 × 0,30) καὶ στεγάζονται ἐν εἴδει φωταγωγῶν διὰ πλακός. Μόνον πρὸ τινῶν ἐτῶν ὁ ἰδιοκτήτης ἤνοιξε μικρὸν παράθυρον ἐπὶ τοῦ ἀνατολικοῦ τοίχου τοῦ μεγάλου δωματίου καὶ συγχρόνως ἔφραξε δύο ἐκ τῶν φεγγιτῶν τῆς στέγης<sup>1</sup>). Κελλάρι εἰς τὴν ἐν λόγω οἰκίαν δὲν ὑπάρχει, ἐπειδὴ αὕτη ἀνήκει εἰς συγκρότημα οἰκιῶν, ἔχουσῶν μίαν κοινὴν ἀποθήκην.

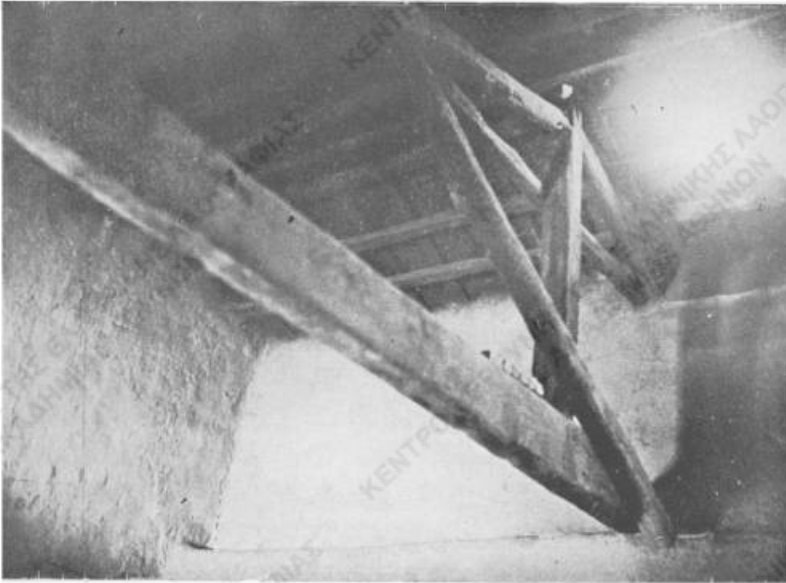
Πλήρες καὶ καθ' ὅλα ὅμοιον τὸ σχέδιον τῆς ἀγροτικῆς οἰκίας, τὸ ἐκ τῆς Θράκης γνωστὸν εἰς ἡμᾶς, εὗρισκομεν δυτικώτερον εἰς τὸ λεγόμενον Ρουμλούκι, τὴν μεταξὺ Ἀλιάκμονος καὶ Ἀξιού περιοχὴν. Εἰς ἀπόδειξιν παραθέτω διάγραμμα οἰκίας τοῦ Γιδᾶ, ὡς τοῦτο κατηρτίσθη ὑπὸ τοῦ καθηγητοῦ L. Schultze Jena<sup>2</sup>). Καὶ ἀπλῆ σύγκρισις αὐτῆς πρὸς τὰ σχέδια τῶν θρακικῶν οἰκιῶν ἀρκεῖ, διὰ ν' ἀποδείξῃ τὴν ταυτότητα τῆς μακεδονικῆς πρὸς τὴν θρακικὴν οἰκίαν. Καὶ ὑπάρχει μὲν διαφορὰ ὡς πρὸς τὴν οἰκοδομήσιμον ὕλην, διότι αἱ οἰκίαι τοῦ Ρουμλουκιοῦ εἶναι κατεσκευασμέναι ἐκ κορμῶν δένδρων καὶ κλάδων καὶ ἔστεγασμέναι διὰ καλάμων καὶ χόρτων (γραζῖ), ἀλλ' ἡ διαφορὰ αὕτη εἶναι ὅλως ἐξωτερικὴ, ὀφειλομένη εἰς εἰδικούς λόγους<sup>3</sup>). Ὁ αὐτὸς δὲ τύπος ὑπόκειται προφανῶς καὶ εἰς τὰ σχέδια τῶν

<sup>1</sup>) Τὸν καιρὸ τὴν Τουρκία ποῦ μοροῦσες νὰ ἔχ'ς παράθυρο! Φόβος ἦταν, οἱ Γκέκηδες χαλνοῦσαν χωργιά. Εἴχαμε μπατζάδες, τρεῖς ἦταν σὸ μεγάλο τὸ σπῖτ'. Τοὺς δυὸ τοὺς σφαλῆξαμε, γιατί ἔρχονταν κρὸς τὸ χεϊμῶνα (Παῦλος Κόμαρης).

<sup>2</sup>) Makedonien, Jena 1927, πίναξ XLIII.

<sup>3</sup>) Ὁ Schultze Jena εἰς τὴν χρησιμοποίησιν ὀργανικῶν ὕλων ἐν Γιδᾶ διαβλέπει τὸν πρωτόγονον τῆς οἰκοδομίας τρόπον καὶ, μολοντί εἰς τὴν ἑλληνικὴν οἰκίαν τοῦ Γιδᾶ εὗρισκει πλὴν τῆς πολυμεροῦς συστάσεως καὶ πολιτιστικὰ στοιχεῖα, ὁποῖα εἰς τὴν χωρικὴν οἰκίαν τοῦ σλαβικοῦ Κοηjisko ἔλλειπουν, οἷα ἡ χωριστὴ διαμονὴ διὰ τοὺς ἀνθρώπους, ἡ κλίνη, ἡ ξυλίνη στρωσὶς διὰ τὰ ζῶα, ἡ καπνοδόχος διὰ τὴν ἐστίαν, ἡ ἐξαιρετος καλαισθησία εἰς τὴν ἐνδυμασίαν τῶν γυναικῶν κλπ., παρὰ ταῦτα τάσσει αὐτὴν εἰς βαθμίδα ἐξελίξεως κατωτέραν τῆς οἰκίας τοῦ Κοηjisko (Makedonien σελ. 81). Οἱ λόγοι ὅμως τῆς χρησιμοποίησεως κατωτέρων ὕλικῶν διὰ τὴν οἰκοδόμησιν τῆς οἰκίας εἰς τὸ Ρουμλούκι πρέπει ν' ἀναζητηθοῦν εἰς ἱστορικὰ καὶ πρακτικὰ αἰτία. Καὶ πρῶτον τὰ χωρία τοῦ Ρουμλουκιοῦ ἀνήγον μέχρι τοῦ 1912 εἰς Τούρ-

ΠΙΝΑΞ Η.



1. Δοκός και στηρίγματα της στέγης της οικίας Π. Κόμαρη εις τὸ χωριὸν Καραβία. (Εἰς τὸν φωτεινὸν κύκλον τὸ ἄνοιγμα τοῦ φεγγίτου).

2. Γύρω εἰς τὸ τζάκι τῆς ἰδίας οικίας.





1. Προσθία (άντοτοκη) ὄης οἰκίας (Α) Παλιουρίου.



2. Ὅπισθία (δυτική) ὄης τῆς ἄνω οἰκίας.



διωρόφων οικιῶν καὶ τοῦ παρὰ τὰς Σέρρας χωρίου Σουμπάσκιου καὶ τοῦ παρὰ τὴν Βόλβην Ἴτρι μπουτσάκ, τὰς ὁποίας ἐπίσης ἐμελέτησεν ὁ Schultze Jena<sup>1)</sup>.

Ὅτι δὲ καὶ νοτιότερον ἀπαντᾶται ὁ αὐτὸς τύπος οἰκήσεων, συνάγεται ἐκ τῆς ἐρευνῆς, τὴν ὁποίαν ἐντολῇ τῆς Ἀκαδημίας Ἀθηνῶν ἐνήργησε τὸ 1934 ἐν τῇ ἐπαρχίᾳ Ἐλασσῶνος ὁ Δ. Λουκόπουλος. Παραθέτω ἐδῶ τὴν περιγραφὴν αὐτοῦ, ἣτις ἀπόκειται ἐν τῷ Λαογραφικῷ Ἀρχεῖῳ ὑπ' ἀριθ. 981 β' σ. 603 κέ. «Τὸ σπίτι στὸ Λαμάσι καὶ στ' ἄλλα χωριά τῆς Ποταμῆς<sup>2)</sup> εἶναι μακρουάρια. Τὸ σπίτι ποῦ ἔχω σχεδιασμένο ἀπέναντι (εἰκ. 22) εἶναι παλιὸ τοῦ Λαμασιῦ καὶ εἶναι διπλοκατοικία. Στὸ μισὸ μένει ὁ ἕνας οικογενειάρχης ἀδελφὸς καὶ στὸ ἄλλο ὁ δεύτερος. Ὅπως καὶ στὸ σχέδιο φαίνεται, στὴ μέση τοῦ σπιτιοῦ ὑπάρχει μιὰ στοᾶ, τὸ χαγιατί, ὅπως τὸ λένε (α). Δυὸ κολῶνες ξύλινες κρατοῦν τὴ στέγη τοῦ χαγιατιοῦ, ποῦ εἶναι συνέχεια τῆς στέγης τοῦ σπιτιοῦ. Μέσα στὸ βάθος διακρίνονται δύο πόρτες· εἶναι αἱ δύο εἴσοδοι, ἡ μία τοῦ ἐνὸς καὶ ἡ ἄλλη τοῦ ἄλλου ἀδελφοῦ. Τὸ κάθε διαμέρισμα, ὡς ποῦμε, ἔχει δύο δωμάτια. Τὸ ἕνα εἶναι, ὅπως μπαίνει κανεὶς ἀπὸ τὴν εἴσοδο, τὰ ἄλλα ἀριστερὰ καὶ δεξιὰ. Τὰ μεσιανὰ τὰ δωμάτια δὲν φωτίζονται παρὰ ἀπὸ τὴν εἴσοδο. Κ' ἐπειδὴ θὰ ἦταν σκοτεινὰ, ὅταν εἶναι κλεισμένη ἡ εἴσοδος, ἔχουν φτειαιγμένους φεγγίτες στὴ στέγη (β). Φεγγίτες ρήχνουν φῶς καὶ στὰ ἄλλα, τὰ ἀκρινὰ δωμάτια, γιατί κι αὐτὰ δὲν φωτίζονται ἐπαρκῶς ἀπὸ τὰ μόνα παραθυράκια ποῦ ἔχουν στὸν μπροστινὸ τους τοῖχο (γ). Τὰ μεσιανὰ δωμάτια χρη-

ζους μπέδες, οἱ ὅποιοι διὰ τὴν κρίσιν τῶν κατοικιῶν μόνον τὴν προχειροτέραν ἐν τῷ τόπῳ ὕλην διέθετον ἦτοι ξύλα καὶ καλάμια ἐκ τῶν βάλτωδῶν ἐκείνων περιοχῶν. Δεύτερον ἡ ὄλη περιοχὴ ὑπέκειτο μέχρι πρὸ ὀλίγων ἐτῶν εἰς τοὺς ἐκ τῶν πλημμυρῶν τῶν ποταμῶν κινδύνους· ἐκ τούτου οἱ πασσαλόκτιστοι τοῖχοι παρείχον ἀσφάλειαν μεγαλύτεραν τῶν πλινθίνων, διότι λίθοι ἐν τῇ πεδιάδι δὲν ὑπῆρχον, ἔπρεπε δὲ νὰ μεταφέρονται ἐκ μακρῶς ἀποστάσεως. Τὴν ἐξήγησιν ταύτην μοῦ ἔδωσαν οἱ λόγοι τοῦ Γ. Κόμαρη ἐκ τοῦ χωρίου Καραβία: *Τὰ σπίτια εἶναι μὲ ξύλα, γιατί ἐρχότανε τὸ νερό, ἔσπταν τὰ ποτάμια τὰ μεγάλα καὶ καταστρέφονταν τὰ χωριά. Ἄν ἦταν μὲ πλιθί, θὰ τὸ γκρεμοῦσε. Τώρα ρήχνει τὸ σοβᾶ καὶ ἀπομένουν τὰ ξύλα ὕστερα τὸν ξαναφτιάχνουν τὸ σοβᾶ. Ἔτσι πῶς στερεὸ εἶναι μὲ τὰ ξύλα παρὰ μὲ τὰ πλιθιά, καὶ μὲ τὴν πέτρα μακάρο... Ὅσο νὰ περᾶς τὸ νερό, ἀνεβαίν'ν ἀπάν' στὸ τσατί... Καὶ κεραμίδ' δὲν βάν'ν ἀπάν', γιατί καν' βάρος ἢ σκεπή· κ' ὕστερα εἶχαν τὸ σαμάκ' (σιάζ') μπόλ'κο, ὁ κάμπος γεμάτος, ἦταν καὶ χωρὶς ἔξοδο. - Ἡ ἐργασία γένταν μὲ μεντζί, μαζεύονταν ἀναμεταξὺ, βοηθοῦσαν κ' ἐφκίαναν τὸ σπίτι. Νὲ μάστορη ἦθελε, νὲ τίποτε. Κανόνιζε τὰ μέτρα, κάρφανε τὰ ξύλα, ἄρχιζε νὰ πλέκ', τὸ χριζε κι ὅλα, ἔβαζε καὶ τὸ σαμάκ' ἀπάνον, τὸ φκίανε τὸ σπῆ'. Τὸ ξύλο βαστάει τὸ σοβαντίζ', δὲν τ' ἀφήν' νὰ πέσ' ὁ σοβᾶς, νὰ τὸ ἰδῇ ἢ βροχὴ...» Πρὸβλ. καὶ Ἄγγ. Χατζημιχάλη, Ἑλλ. λαϊκὴ τέχνη, Ἀθῆναι 1931, σ. 26 καὶ 31.*

<sup>1)</sup> Makedonien, πίν. LXXXI, LXXXII καὶ LXXXIII.

<sup>2)</sup> «Ποταμῆ λέγεται ὁ κάμπος ποῦ εὐρίσκεται νοτιῶς τῆς Ἐλασσῶνος, γιατί ἀνάμεσά του περνάει ὁ παραπόταμος τοῦ Πηγιοῦ Ξεριᾶς (Τιταρήσιος)».

σιμοποιούνται καὶ γιὰ ἀποθήκης. Ἐκεῖ μπαίνει τὸ σιτάρι καὶ τὸ καλαμπόκι σωρὸς πὲρ μιὰ γωνιά. Ἀπὲξ ἀπὸ τὸ κάθε διαμέρισμα κολλητὰ στὸν τοῖχο εἶναι ἓνα πεζούλι ὑψηλὸ ὡς δύο πιθαμὲς ἀπὸ τὸ ἔδαφος τῆς ἀλλῆς. Ἐχει σχῆμα ἑλλείψεως καὶ τὸ ἔχουν ἀλειμμένο μὲ πηλὸν ντόπιον. Αὐτὸ μοιάζει σὰν εἶδος μπαλκονιοῦ καὶ χρησιμοποιεῖται γιὰ νὰ κοιμούνται τὰ καλοκαίρια. Λέγεται *σοφᾶς* (δ). Τὸ δωμάτιο ποὺ ἀντιστοιχεῖ στὸ χαγιάτι λέγεται *μέσα χαγιάτι*, πρὸς διάκρισιν ἀπὸ τὸ ἄλλο, ποὺ τὸ λένε *ἔξω χαγιάτι*. Οἱ πόρτες τοῦ σπιτιοῦ κλείνονται μὲ *μίνταλο*, ἓνα ξύλο ποὺ κινεῖται πάνω καὶ κάτω κ' εἶναι στηριγμένο στὸ ὑπέρθυρο τῆς πόρτας. . . . (σελ. 617). Ρώτησα γιὰ ποῖο λόγο τὰ παλιὰ σπίτια τὰ εἶχαν τυφλά, δίχως παράθυρα, καὶ μοῦ εἶπαν, ὅτι

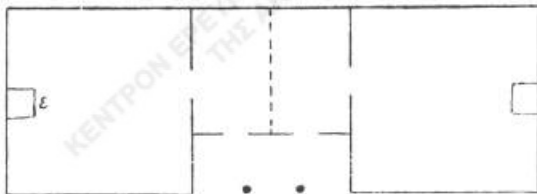
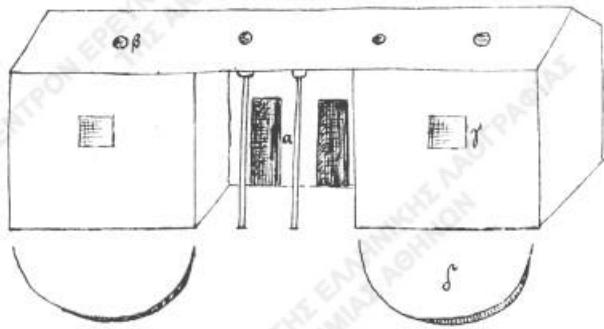
δὲν ἐπέτρεπεν ὁ ἀγᾶς νὰ ἔχη παράθυρα τὸ σπίτι».

Ἄτυχῶς ὁ Λουκόπουλος δὲν ἐξήτασεν, ἂν ἡ οἰκία, τὴν ὁποίαν περιγράφει, ἐκτίσθη ἐξ ἀρχῆς ὡς διπλοκατοικία ἢ ἀπέβη τοιαύτη κατόπιν διασκευῆς.

Τὸ γεγονός ὁμοίως, ὅτι αὕτη κατοικεῖται ὑπὸ δύο ἀδελφῶν, ἐπιτρέπει νὰ ὑποθέσωμεν, ὅτι προέρχεται ἐκ κληρονομίας καὶ ὅτι ἀρχικῶς καὶ τὸ μέσα χαγιάτι ἀπετέλει ἓνα ἐνιαῖον χῶρον, ὁ ὁποῖος θὰ διηρέθη, ὅταν ἡ οἰκία περιῆλθεν εἰς τοὺς ἀδελφούς. Διότι καὶ κατωτέρω (σ. 619. 626) περι-

γράφων ὁ Λουκόπουλος τὸ ἐσωτερικὸν τοῦ μονόσπιτου, ὡς καὶ τοῦ ἀνωγειαστοῦ σπιτιοῦ, τῆς Ποταμιάς διακρίνει τρεῖς χώρους: τὸ μεσιανὸ ἢ μέσα χαγιάτι, τὸν οὐντὰ μὲ τὴν γωνιά καὶ τὸν καλὸν ἢ μουσαφίρ οὐντὰ.

Κατὰ ταῦτα καὶ ἡ οἰκία τῆς θεσσαλικῆς ταύτης περιοχῆς δὲν διαφέρει οὐσιωδῶς τῆς μακεδονικῆς καὶ θρακικῆς οἰκίας καὶ δύναται νὰ παραβληθῇ πρὸς τὴν ἀνωτέρω περιγραφεῖσαν οἰκίαν τοῦ χωρίου Κωστί, ἀπὸ τῆς ὁποίας διαφέρει κυρίως κατὰ τοῦτο, ὅτι εἰς τὰ δωμάτια περιελήφθησαν καὶ τὰ πρὸ αὐτῶν μέρη τοῦ ὑπο-



Εἰκ. 22. — Ἀναπαράστασις προσόψεως καὶ κάτοψις παλαιοῦ σπιτιοῦ τοῦ Λαμασιοῦ (κατὰ Δ. Λουκόπουλον).

α χαγιάτι, δ σοφᾶς,  
β φεγγίτης, ε γωνιά,  
γ παραθύροι,

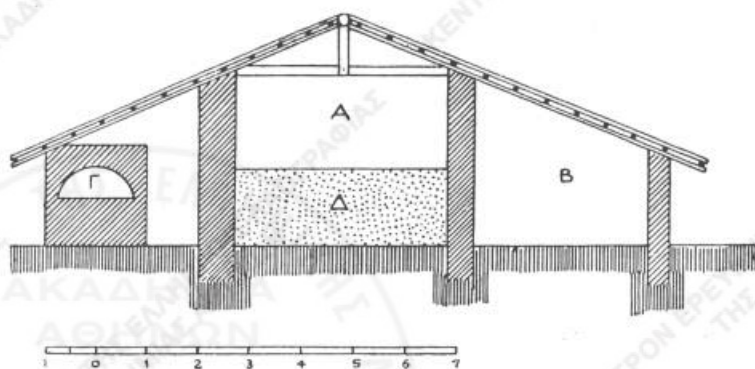
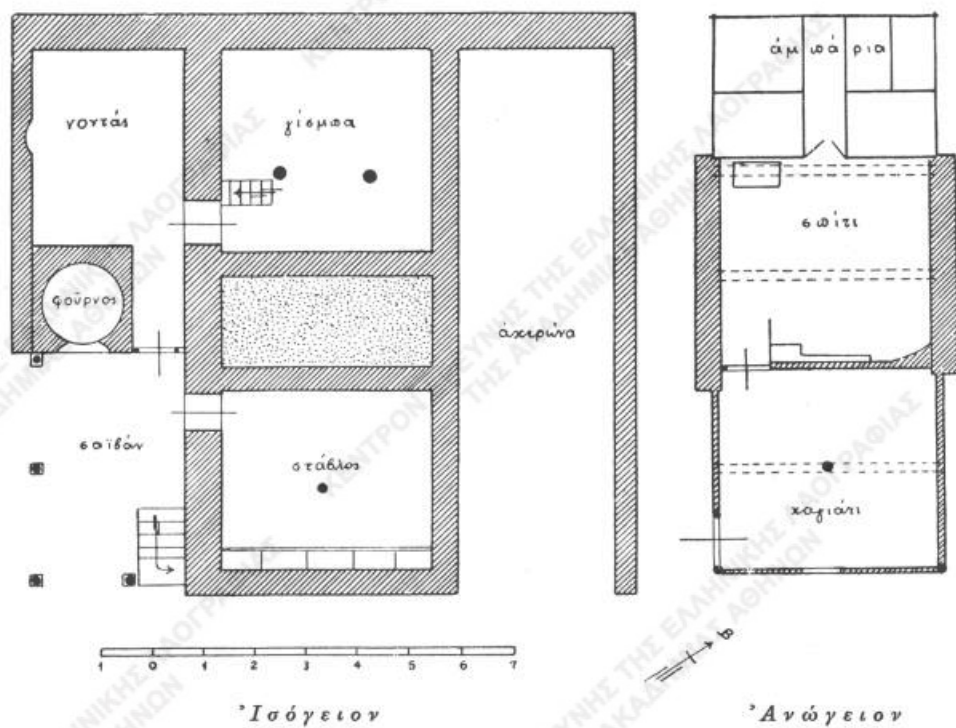
στέγου, ὅπερ ὅμως, ὡς εἶδομεν; δὲν εἶναι ἀσύνηθες καὶ ἐν Θράκῃ (πρὸς οἰκίας Εὐαγγέλου καὶ Σταύρου Ταταρίδη τοῦ χωρίου Λάβαρα, εἰκ. 8 καὶ 9).

Συγκεφαλαιοῦντες τ' ἀνωτέρω παρατηροῦμεν, ὅτι καθ' ὅλην τὴν βορείως τοῦ Αἰγαίου ἀπλουμένην ζώνην ἀπὸ τῶν Καμβουνίων ὀρέων καὶ τοῦ Βερμίου μέχρι τοῦ Μικροῦ Αἴμου καὶ τοῦ Εὐξείνου Πόντου, παρὰ τὴν παρατηρουμένην ποικίλιαν μορφῶν, ἐπικρατεῖ εἰς τὰς ἀγροτικὰς περιοχὰς ὁ αὐτὸς τύπος μονωρόφων οἰκημάτων, ὅστις διὰ τῆς ἐπικλινούσας στέγης σαφῶς διαστέλλεται τῆς ἐπιπεδοστέγου οἰκίας, τῆς ἐπικρατούσης ἀνὰ τὰς νήσους τοῦ Αἰγαίου. Ἡ βορειοελληνικὴ ἀγροτικὴ οἰκία ἀνήκει εἰς τὴν λεγομένην πλατυμέτωπον οἰκίαν, σύγκεται δὲ ἐκ δύο ἢ τριῶν κυρίων μερῶν καὶ ἐκ προστίμου ἤτοι ἀνοικτῆς στοᾶς μετὰ ξυλίνων στύλων μεταξὺ τῶν παραστάδων. Ἐν τῇ ἀπηρτισμένη αὐτῆς μορφῇ ἡ βορειοελληνικὴ οἰκία παρουσιάζει τὴν τριμερῆ σύστασιν, τὴν ἀνταποκρινομένην εἰς τὰς ἀνάγκας τοῦ γεωργικοῦ βίου· ἐπειδὴ δὲ καὶ ἡ περαιτέρω ἐπαύξησης αὐτῆς εἶναι εὐχερῆς, τὸ μὲν διὰ τῆς ἐν μέρει ἢ ἐν ὅλῳ περιφράξεως τοῦ ὑποστέγου, τὸ δὲ διὰ προσθηκῶν κατὰ τὰς πλευρὰς τῶν ἀετωμάτων, ἡ οἰκία αὕτη δύναται νὰ συνενώη ὑπὸ τὴν αὐτὴν στέγην ὅλους τοὺς ἀπαραιτήτους διὰ τὴν ἀνάπτυξιν τῆς οἰκιακῆς οἰκονομίας τοῦ ἀγρότου χώρους. Οὕτως ἀπαρτίζεται ἐν ἐνιαῖον σύνολον, τὸ ὁποῖον καὶ ἐξωτερικῶς παρέχει ἁρμονικὴν καὶ ἐπιβλητικὴν ὄψιν. Ἐννοεῖται ὅτι τῆς τοιαύτης ἐξελίξεως προηγήθη καὶ ἐδῶ ἡ ἀπλουστάτη μορφή τῆς ἐξ ἐνὸς δωματίου οἰκίσεως, ὡς ἐμφαίνεται ἐκ τοῦ ὀνόματος *σπίτι*, τὸ ὁποῖον, ὡς εἶδομεν, ἀποδίδεται εἰς μόνον τὸ δωμάτιον, τὸ περιλαμβάνον τὴν ἐστίαν καὶ ἐνιαχοῦ καὶ τὴν σιταποθήκην, ἐπικρατήσαν πιθανῶς ἐκ τῶν χρόνων, καθ' οὓς τὸ δωμάτιον τοῦτο ἀπετέλει τὴν ὅλην κατοικίαν<sup>1)</sup>. Μόνον δ' εἰς τὰ ὄρεινά παρὰ τὴν Μεσημβρίαν χωρία διατηρήθη ἐν ὅλῃ τῇ ζωικότητι αὐτῆς καὶ ἡ στενομέτωπος οἰκία ἣτοι ὁ τύπος τοῦ καλουμένου μεγάρου.

### β') Διώροφοι οἰκίαι.

Αἱ εἰκόνες τοῦ πίνακος Θ δεικνύουν δύο ὄψεις παλαιᾶς οἰκίας (Α) τοῦ χωρίου Παλιούρι, τὴν ἀνατολικὴν καὶ τὴν δυτικὴν. Τὸ ἰσόγειον τοῦ κεντρικοῦ τμήματος τῆς οἰκίας (εἰκ. 23) εἶναι ὕψους 1,55 μ. καὶ περιλαμβάνει ἔμπροσθεν μὲν τὸν σιάβλον (*ζέγκο*), ὀπισθεν δὲ τὸ κατώγι (*γίσμπα*). Ἡ εἴσοδος εἰς αὐτὰ γίνεται ἐκ τοῦ ὑποστέγου (*σαϊβάν*), τοῦ ὁποῖου ἡ στέγη στηρίζεται ἐπὶ τεσσάρων ξυλίνων κιώνων, ἐρειδομένων ἐπὶ λιθίνων βάσεων. Τὸ ὑπόλοιπον μέρος τοῦ ὑπο-

<sup>1)</sup> Πρὸς τὰς λέξεις *kuša* τῶν Νοτιοσλάβων, *hūs* ἢ *delle* τῶν Niedersachsen κλπ. (*Ovi-jic'*, La péninsule balkanique σ. 225, *Oelmamm*, Hans und Hof σ. 71, *G. Buschan*, Illustr. Völkercunde II, 2 Europa, Stuttgart. 1926, σ. 423).



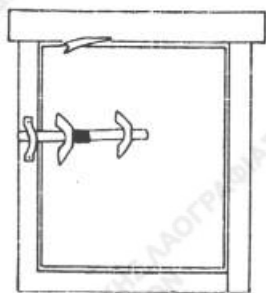
Εἰκ. 23. - Κάτοπις καὶ κατὰ μῆκος τομὴ οἰκίας Α  
τοῦ χωρίου Παλιούρι.

Α οἶκη  
Β ἀγροῶνα

Γ φούρνος  
Δ γώμωσμα (ἐπιχωμάτωσις).

στέγου είναι περίκλειστον καὶ περιλαμβάνει τὸν φουῖνον τῆς οἰκίας καὶ μικρὸν δωμάτιον (*γοντᾶν*), ἐκ τοῦ ὁποῖου εἰσέρχεται τις εἰς τὸ κατώγι. Τοῦτο ἐπέχει θέσιν ἀποθήκης διὰ χειρώδη πράγματα, διὰ μικρᾶς δὲ κλίμακος, ἀγούσης πρὸς καταπακτὴν, ἐπικοινωνεῖ πρὸς τὸ ἄνωθεν αὐτοῦ κείμενον κύριον δωμάτιον, τὸ ὁποῖον καὶ ἐδῶ λέγεται *σπίτι*. Μεταξὺ τοῦ κατωγείου καὶ τοῦ στάβλου εὐρὸς χώρος εἶναι πεπληρωμένος χώματος· ἀποτελεῖ *γιόμωσμα* ἤτοι στερεὸν ὑπόβαθρον διὰ τὴν ἐστίαν τοῦ ὑπερκειμένου δωματίου.

Ἡ ἄνοδος εἰς τὸ ἄνωγειον γίνεται διὰ λιθίνης ἐξωτερικῆς κλίμακος, εὐρισκομένης ἐν τῷ ὑποστέγῳ. Ἀνερχόμενοι τὴν κλίμακα εἰσερχόμεθα διὰ στενῆς θύρας, ὕψους 1,65 μ., εἰς τὸ λεγόμενον *χαγιατί*, ἓνα εὐρὸν προθάλαμον, διὰ τοῦ ὁποῖου φθάνομεν εἰς τὸ κύριον δωμάτιον. Εἰς στῦλος κατὰ τὸ μέσον τοῦ χαγιατιοῦ ἀνέχει τὴν ἐγκαρσίαν δοκὸν (*γρεντιά*), τῆς ὁποίας τὰ ἄκρα στηρίζονται ἐπὶ τῶν πλαγίων τοίχων. Τὰ δύο ξύλα εἰς τὴν πρόσοψιν τοῦ χαγιατιοῦ, τὰ στηριζόμενα λοξῶς ἐπὶ τοῦ τοίχου, ἐτέθησαν διὰ νὰ στηρίζουν τὸ ἄκρον τῆς στέγης. Ἐκτὸς κρομμύων καὶ σκόρδων, κρεμασμένων ἐκ τοῦ στύλου, τίποτε ἄλλο δὲν ὑπάρχει εἰς τὸ χαγιατί, τὸ ὁποῖον μὲ τὸ παράθυρόν του ἀνοικτόν, ἄνευ παραθυροφύλλου, μόνον κατὰ τὸ θέρος ἀποτελεῖ



Εἰκ. 24. - Θύρα οἰκίας Παλιονορίου, κλειομένη μετ' «σορμέ».

χώρον διαμονῆς καὶ ὕπνου διὰ τοὺς ἐνοίκους. Ἄξιοσημειώτον καὶ ὅτι οἱ τοῖχοι αὐτοῦ δὲν εἶναι ὡς οἱ τοῦ ἰσογείου λίθινοι, ἀλλ' ἐκ πλέγματος λύγων, τὸ ὁποῖον ἐξωθεν ἐπεχορίσθη μὲ πηλόν.

Θύρα ὕψους 1,65 μ. κειμένη εἰς τὸ ἀριστερὸν ἄκρον τοῦ χαγιατιοῦ ἄγει πρὸς τὸ *σπίτι*. Αὕτη κλείει ἔσωθεν διὰ ξυλίνου σύρτου (*σορμές*), ὅστις εἰκονίζεται εἰς τὴν εἰκ. 24. Αἱ διαστάσεις τοῦ δωματίου εἶναι 4,10 × 6,70, τὸ δ' ὕψος κατὰ τὸ ἄκρον τῆς στέγης 1,80 μ.. Παράθυρα ἐπὶ τῶν τοίχων δὲν ὑπάρχουν, ἀλλὰ μόνον *παναθυροῦδια* ἢ *φεγγίτες* ἐπὶ τῆς στέγης, τὰ ὁποῖα καὶ ἐδῶ κλείονται μετ' ἡ κεραμίδα, ὅπως καὶ εἰς τὰ μονώροφα σπίτια. Ἡ ἐστία (*γοντιὰ*) εὐρίσκειται κατὰ τὸν μέσον τοῖχον, καταλαμβάνουσα σχεδὸν ὅλον τὸ μῆκος αὐτοῦ, εἶναι δ' ἐστρωμένη μετ' πλάκας ἐπὶ τοῦ στερεοῦ ὑποβάθρου, περὶ τοῦ ὁποῖου εἴπομεν. Κατὰ τὴν ἐξήγησιν τοῦ χωρικοῦ τὸ πάτωμα δὲν τὸ *καμνε μετ' σανίδια* τὸ *γιόμωζε μετ' χῶμα ὡς ἀπάν*, ἔκαμνε *γιόμωσμα*, *γὰ νὰ μὴν παῖθ' φωτιά*. Κατ' ἄλλον εἶναι ὅλο χῶμα *γιομάτο*, *γὰ νὰ μὴ πέφτ' πὸ τὴ γοντιὰ σιὰ κάτ*. Μὲ τὸν τρόπον αὐτὸν ἡ οἰκία ἀσφαλίζεται ἀπὸ τὸν κίνδυνον πυρκαϊᾶς<sup>1)</sup>. Ἡ γωνιὰ περιλαμβάνει τὴν

<sup>1)</sup> Πρβλ. τὴν ἐστίαν τῆς παλαιᾶς αἰτωλικῆς οἰκίας, ὅπου χῶμα καὶ πλάκες λίθιναι ἐπεστρώοντο ἐπάνω εἰς τὰ *γωνόξυλα* (Δ. Λουκοπούλου, Αἰτωλ. οἰκήσεις σ. 12).

γάστρα ἤτοι τὸ μέρος ὅπου ἀνάπτεται ἡ φωτιά, τὰ *πυρμάχια* καὶ τὰ *δανλιά*, τὸ μέρος ὅπου ἀκουμβοῦν τὰ ξύλα τῆς φωτιᾶς. Τὸ ἀνοιγμα τῆς καπνοδόχου (*μπιτζιάς*) εἶναι εὐρὴ (0,80—1,00 μ.) καὶ *ἄντα βρέχ' πολὺ, τὴ σβᾶει τὴ φουτζιά*. Οὕτω ὅμως τὸ τζάκι συντελεῖ καὶ εἰς τὸν φωτισμὸν τοῦ δωματίου. Σανίδες ὄρθιαι εἰς τὸ ἄκρον τῆς ἐστίας πρὸς τὴν θύραν προφυλάσσουν αὐτὴν ἀπὸ τοῦ ἀνέμου. Μία *καμάρα* παρὰ τὴν ἐστίαν καὶ μία *μπουλίτσα* εἰς τὸν παραπλεύρως κείμενον τοῖχον χρησιμεύουν διὰ τὴν ἐναπόθεσιν μικρῶν ἀντικειμένων.

Ἀπέναντι τῆς ἐστίας εἰς τὸ βάθος τοῦ δωματίου εὐρίσκεται τὸ *ἀμπάρι* μὲ διαχωρίσματα (*γκιόζια, μάτια*) διὰ τὴν ἀποθήκεσιν τῶν διαφόρων καρπῶν· *τὸ μισοχωρίζουν καὶ βαίζουν τις καρποὶ μέσα' κάθε καρπὸς χωριστά*. Ἡ πρὸς τὸ δωματίον πλευρὰ τοῦ ἀμπαριοῦ εἶναι, ὡς καὶ τὰ διαχωρίσματα, ὕψους 1,60 μ. Εἰς τὴν κορυφὴν τοῦ ἐνὸς θυροφύλλου ὑπάρχει γλυπτὴ ἐκ ξύλου χεῖρ, κρατοῦσα περιστεράν, ἡ ὅποια ἀποτελεῖ τὸν μόνον στολισμὸν τοῦ δωματίου. Τὰ ἐξωτερικὰ ὅμως τοιχώματα τοῦ ἀμπαριοῦ, φθάνοντα μέχρι τῆς στέγης, ἀποτελοῦν συνάμμα καὶ τοίχους τοῦ δωματίου καὶ αὐτῆς τῆς οἰκοδομῆς, εἶναι δὲ κατεσκευασμένα ἐκ ξύλου δρυός, πάχους 0,07—0,08 μ. Ἡ ὀπισθία αὐτῶν πλευρὰ εἶναι ὄρατὴ εἰς τὴν κάτω εἰκ. τοῦ πίν. Θ. Χαρακτηριστικοὶ εἶναι καὶ ἐδῶ οἱ λόγοι τῶν χωρικῶν: *Κεῖνο ποὺ πιάν' τὸ γέννημα, εἶναι ὅλο μὲ σανίδια, ὅλο μεδιά<sup>1)</sup> χοντρού, γὰ νὰ μὴ δ'λεύ' τὸ ποτικί'. Στ' αὐτὸ τὸ σανίδ' οὔτε ποτικί' δ'λεύ' οὔτε σκονλήκ' ἅμα εἶναι ἄλλο σογιούτ<sup>2)</sup> δ'λεύ'. Ἡ μεδιά βασιτάει στὸ νερό, δὲ σαπίζ'. Καὶ τὸ ἀλεύρ' φειριάζ' ἅμα σταθῆ' στ' ἐμάς δὲ φειριάζ' . . . Εἶναι ἔπο τὸν τοῖχο ἔκόμα σιγουρότερο' καὶ σφαῖρα, ποὺ νὰ περάσ'! ("Ἐνα ἀμπάρ τὸ βαροῦσαν μὲ ριβοβέρ<sup>3)</sup>) καὶ δὲν τρυποῦσε . . .). Τὰ σανίδια εἶναι μὲ τσεκούρ, πελεκημένα, ὄχ' μὲ πριγιόν' χοντρού τέσσερα δάχλα—τόρα τὸ ἓνα τρία βγαίζ'—Κ' εἶναι σὺς ἄκρες μυῖντιομέζ,<sup>4)</sup> θλυκωτὰ καὶ μὲ χωρὶς καρφιά' κεῖ ποὺ χρειάζονταν καρφί, ἔβασκαν τσιβί<sup>5)</sup> τρυποῦσαν τὸ σανίδ' μὲ ν ἀρίδα κ' ἔβασκαν τὸ τσιβί' ὅπως καὶ τ' ἀμάζ', τὸ τροχοῦδ' μὲ ξύλο τὸ μπουλιάζνε. Οὕτως ἔχομεν ἀπὸ τὸ στόμα τοῦ χωρικοῦ μίαν ἐξήγησιν τοῦ τρόπου τούτου τῆς κατασκευῆς.*

Τὴν βορείαν πλευρὰν τῆς οἰκίας κατέχει ὁ ἀχυρῶν, κατασκευασθεὶς δι' ἐπεκτάσεως τῆς στέγης τοῦ κεντρικοῦ τμήματος. Οὗτος ἐκ τῆς ἀνατολικῆς πλευρᾶς παρέμεινεν ἄφρακτος, φαίνεται δὲ ὅτι εἶναι τελευταία προσθήκη εἰς τὴν οἰκίαν. Τοῦτο συνάγεται καὶ ἐκ τῆς οἰκίας Β τοῦ αὐτοῦ χωρίου, ἀνηκούσης εἰς τὸν Χρ. Μαγκούδην, τῆς ὁποίας κάτοψιν καὶ τομὴν παρέχω (εἰκ. 25), ὅπου τὸ τμήμα

<sup>1)</sup> Δρυῖς, βαλανιδιά

<sup>2)</sup> ξύλον

<sup>3)</sup> revolver

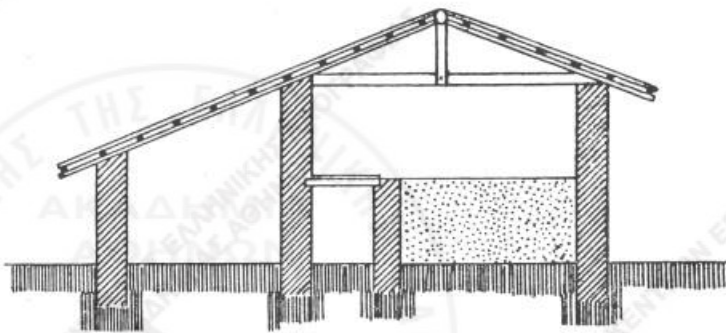
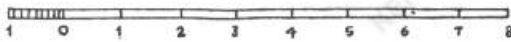
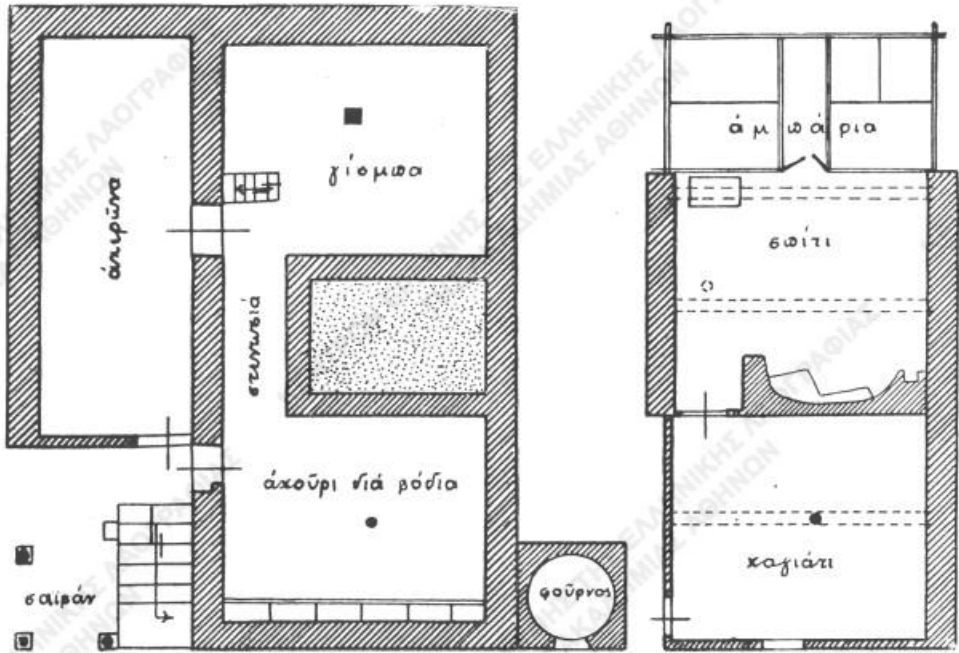
<sup>4)</sup> Τουρκ. λέξις, *μυντιομέζ* = κάμνω τι νὰ καβαλλικεύσῃ,

<sup>5)</sup> ξύλινο καρφί.

τοῦτο ὅλως ἐλλείπει, διὰ τὴν κατασκευὴν δὲ τοῦ ἀχυρῶνος διετέθη τὸ μεγαλύτερον μέρος τοῦ ὑποστέγου τῆς νοτίας πλευρᾶς. Δι' αὐτὸ καὶ ὁ φουῦνος εἰς τὴν

Ἰσόγειον

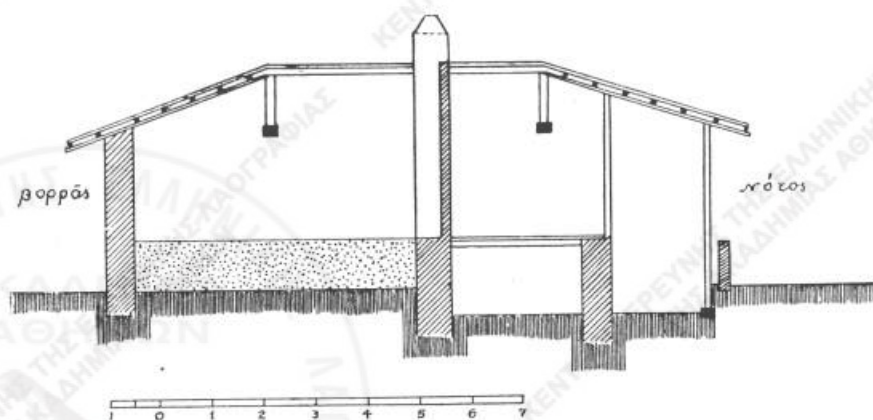
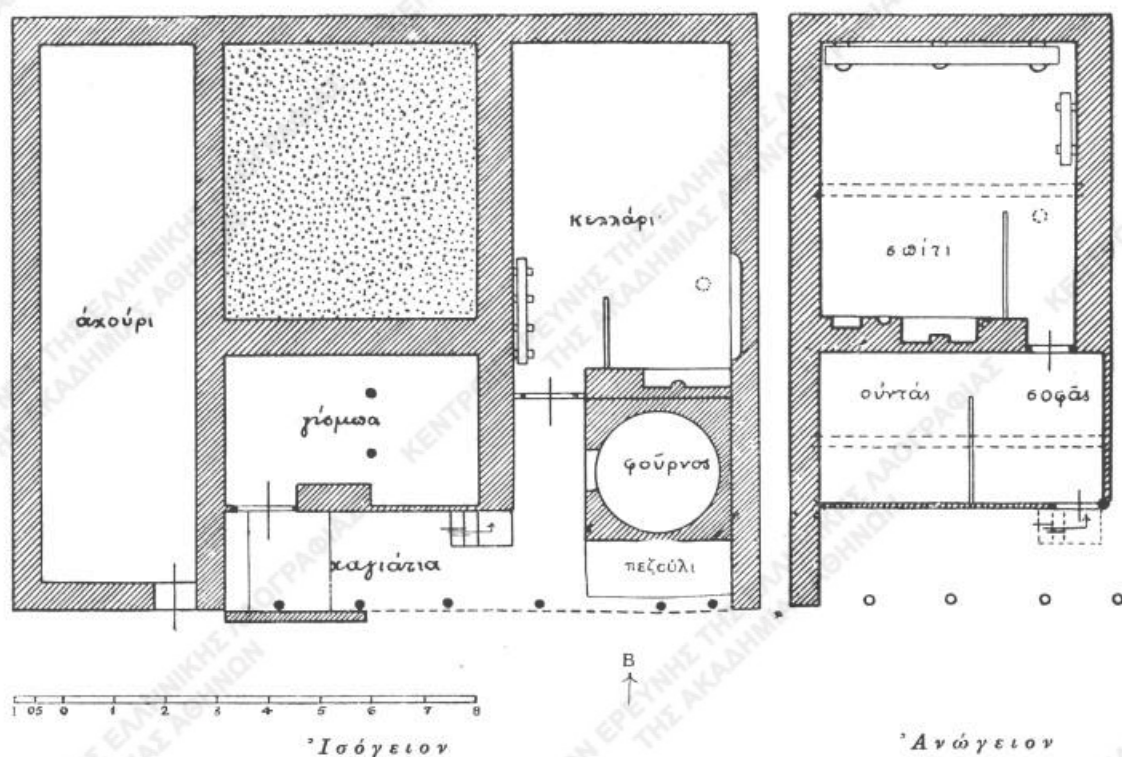
Ἀνάγειον



Εἰκ. 25. — Κάτοψις καὶ κατὰ μῆκος τομὴ οἰκίας Β τοῦ χωρίου Παλιούρι.

οἰκίαν ταύτην ἐκτίσθη εἰς τὴν βορείαν πλευράν. Ἄλλη σπουδαία αὐτῆς διαφορὰ πρὸς τὴν περιγραφείσαν οἰκίαν εἶναι ὅτι ἡ ἐπιχωμάτωσις, ἐφ' ἧς ἡ ἐστία, δὲν καταλαμβάνει ὅλον τὸν μεταξύ γίσιμας καὶ στάβλου χῶρον, ἀλλ' ἀφίνει στενὸν

μεταξὺ αὐτῶν διάδρομον, ὃ ὁποῖος λέγεται *στενωσιὰ*. Καὶ ἐδῶ, κατὰ τὴν φράσιν τοῦ χωρικοῦ, τὸ χαγιάτι εἶναι μὲ πλέγμα φραϊμένο. Ἡ ἄλλη ἐκ τῶν παλαιῶν οἰ-



Εἰκ. 26. - Κάτοπις καὶ κατὰ πλάτος τομὴ παλαιᾶς οἰκίας Πετράδων.

κίων τοῦ Παλιουριοῦ, ἡ ὁποία φαίνεται εἰς τὴν ἄνω εἰκόνα τοῦ πίνακος I δια-

φέρει τῆς πρώτης κυρίως κατὰ τοῦτο, ὅτι ἔχει τὴν θύραν τοῦ στάβλου ἐπὶ τῆς προσόψεως καὶ τὸν ἀχυρῶνα κλειστὸν καὶ ἐπὶ τῆς πλευρᾶς ταύτης.

Τέλος τὸ ξύλινον κατασκευάσμα περὶ τὸ μέσον τοῦ δεξιοῦ ἄκρου τῆς ἄνω εἰκόνας τοῦ πίνακος Θ εἶναι *κουμάσι*, ὅπου κλείεται ὁ χοῖρος, διὰ νὰ παχυνθῇ (*γουργουροκούμασο*), εἰς δὲ τὴν κάτω εἰκόνα αὐτοῦ φαίνεται ὁ *πλοκός*, κατεσκευασμένος μὲ βέργες, ὁ ὁποῖος περιφράσσει τὸν ὀπισθεν τῆς οἰκίας ἀγρόν.

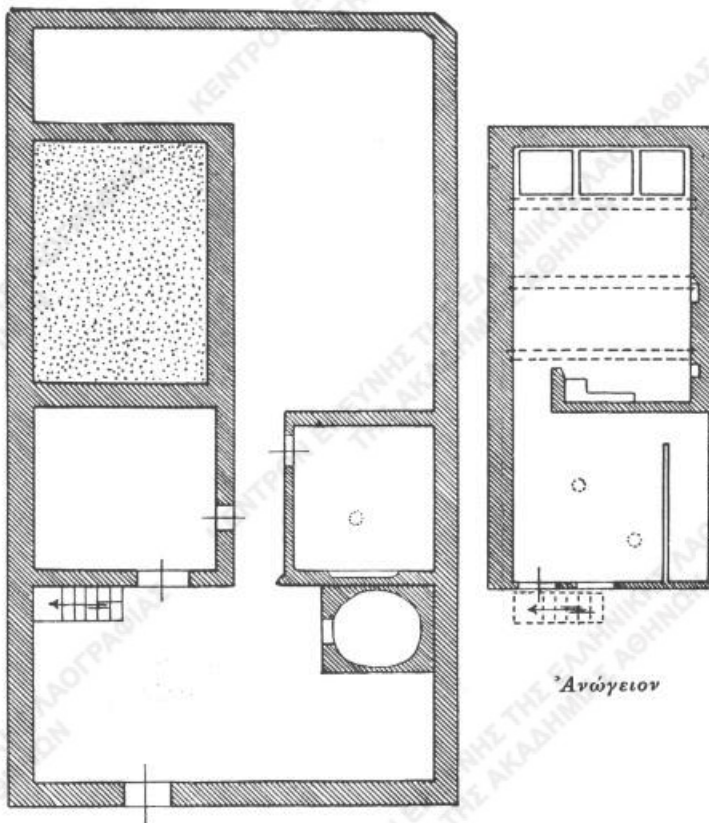
Οἰκίας τοῦ τύπου τούτου εὑρομεν καὶ εἰς τὰ χωρία Πετράδες καὶ Βρουσικὸν (Καοαμπουνάο). Ἡ οἰκία τῶν Πετράδων (εἰκ. 26) ἔχει τὸ ὑπόστεγον ἐπὶ τῆς προσόψεως, οὕτω δ' ἡ εἴσοδος καὶ εἰς τὸ ὑπόγειον καὶ εἰς τὸ ἀνώγειον γίνεται ἐκ τῆς στενῆς πλευρᾶς τῆς οἰκίας. Τὸ ὑπόγειον εἶναι ἐσκαμμένον εἰς βάθος δύο ποδῶν εἰς τὸ ἔδαφος καὶ χρησιμεύει διὰ τὴν ἀποθήκευσιν τροφίμων καὶ ἄλλων χειρῶδων, τοῖχος δὲ λίθινος, ὕψους 0,90 μ. φράσσει ἀπὸ τῆς ὁδοῦ τὸ πρὸ τῆς θύρας τοῦ ὑπογείου τμήμα τοῦ χαγιατιοῦ. Ὀλόκληρος ὁ κάτωθεν τοῦ κυρίου δωματίου χώρος εἶναι πεπληρωμένος χώματος, ὡς στάβλος δὲ χρησιμεύει ἢ δυτικῇ πτέρυξ, ἢ ὁποῖα κατεσκευάσθη δι' ἐπεκτάσεως τῆς στέγης τοῦ σπιτιοῦ. Ἡ ἀνατολικῇ πτέρυξ ἀπετέλεσε *κελλάρι*, τὸ ὁποῖον διεργουθμίσθη εἰς δωματίον. Εἰς τὴν πλευρὰν αὐτὴν εὐρίσκεται καὶ ὁ *φοῦθρος* καὶ πλατὺν *πεζούλι*, χρησιμεῦον εἰς τὰς ἀσχολίας τῶν γυναικῶν<sup>1)</sup>. Τέλος ὁ προθάλαμος ἔχει χωρισθῆ εἰς *ροντὰν* καὶ *σοφᾶν*.

Τὴν αὐτὴν διάταξιν τῶν χώρων μὲ ἔλλειψιν μόνον τῆς δυτικῆς πτέρυγος δεικνύει καὶ ἡ οἰκία τοῦ Βρουσικοῦ (εἰκ. 27), τὴν ὁποίαν εὑρον ἀκατοίκητον. Ταύτης ἡ πρόσοψις ἔχει κλεισθῆ διὰ τοίχου χαμηλοῦ (ὑψ. 1,10 μ.), ὁμοιος δὲ τοῖχος κατεσκευάσθη καὶ ὀπισθεν τοῦ κυρίου δωματίου εἰς ἀπόστασιν 2,40 μ. ἀπ' αὐτοῦ. Οὕτως ἐσχηματίσθη καὶ ἐπὶ τῆς ὀπισθίας πλευρᾶς χώρος κατασκότεινος, ἀνάλογος πρὸς τὴν πρὸ τοῦ χαγιατιοῦ ἐπέκτασιν τῆς οἰκίας, μὲ κορύπτην (*χορημίανα*), τὴν ὁποίαν ὅμως δὲν ἠδυνήθην νὰ ἴδω.

Οἰκίαι τοῦ τύπου τούτου, ὡς ἐν ἀρχῇ εἶπον, δὲν ἀπαντῶνται εἰς τὰ λοιπὰ χωρία τῆς περιοχῆς ταύτης, ὡς ὅμως μοῦ εἶπον οἱ χωρικοί, ὑπῆρχον παλαιότερον καὶ εἰς τοὺς Μεταξιάδες καὶ εἰς τὸ Ἄλεποχώρι.

Ποία ἡ ἐξάπλωσις καὶ τοῦ τύπου τῶν διωρόφων οἰκιῶν ἀνὰ τὴν Θράκην δὲν γνωρίζω. Ἐκ τῶν εἰδήσεων ὅμως, τὰς ὁποίας ἠρύσθην παρὰ χωρικῶν καταγομένων ἐκ τῆς περιφερείας Καβάκλι τῆς Βορείου Θράκης, συνάγεται ὅτι ἡ ἐπιχωριάζουσα ἐκεῖ οἰκία διαφέρει μὲν κατὰ τὴν μορφήν ἀπὸ τὰς ἀνωτέρω περιγρα-

<sup>1)</sup> Τὰ νέα σπίτια ἔχουν τὸ χαγιατί *φραϊμένο* μὲ *καράσι* καὶ τὰ μὲν καράσια τὰ ἀσπρίζουν μὲ ἀσβέστη, τὰ δὲ πλαῖσια (προβάζια) τὰ βάφουν μὲ χροῦμα σκουῦρο καφέ· ἄλλοι ὅμως βάφουν τὶς πῆχες ἀσπρες καὶ καφέ ἐναλλάξ.



Εἰκ. 27. - Κάτοπις οἰκίας Βρουσικοῦ.

φείσας οἰκίας, ἀλλ' εἰς ὁρισμένα σημεῖα παρουσιάζει ὁμοιότητα πρὸς αὐτάς. Αὕτη, ὡς φαίνεται καὶ εἰς τὸ σχέδιον τῆς εἰκ. 28, τὸ ὁποῖον ἐπὶ τῇ βάσει τῶν εἰδήσεων τούτων κατήρτισα, διατηρεῖ τὴν πλατυμέτωπον μορφήν, τὴν δὲ ἐστίαν ἔχει ὄχι εἰς τὸν μεσότοιχον, ἀλλ' εἰς μίαν τῶν γωνιῶν τοῦ σπιτιοῦ· καὶ τὸ ἀμπάρι δὲν εὐρίσκειται εἰς τὸ κύριον, ἀλλ' εἰς τὸ παρακείμενον δωμάτιον, τὸ ὁποῖον καὶ ἐδῶ λέγεται χαγιαί. Ἡ γίσμπα ὁμως ὑπάρχει πάντοτε κάτωθεν τοῦ χαγιατιοῦ καὶ μάλιστα κάτωθεν τοῦ μέρους, ὅπου ἀποθηκεύονται τὰ σιτηρά, ὁλόκληρος δ' ὁ



Εἰκ. 28. - Σχέδιον οἰκίας τῆς περιφερείας Καβακλί.

κάτωθεν τοῦ κυρίου δωματίου χώρος εἶναι ὄλο γιόμωσμα, ἀναλόγως τὸ σήκωμα τῆ γίσιμα.

Παραθέτω ἐδῶ τὴν περιγραφὴν τοῦ γέροντος Ἁργ. Στανκούδη, πρόσφυγος ἀπὸ τὸ Μεγάλο Μπογιαλίκι. Ἡ γίσιμα εἶναι ἀνάμιση μέτρο ψηλή, εἶναι καὶ δυὸ μέτρα εἶναι γιὰ τὸ κρασί, τὸ λάχανο. Τὸ ἀμπάρι εἶναι μὲ τάβλες ἀπὸ μεσιά εἶναι δυνατὸ ξύλο, βαστάει, δὲν τὸ τρώει τὸ ποτικί, σκουλήκ' δὲν κάμ'. Τὸ ἀχίρ χώρ-για, ἀλλὰ μὲ τὸ σπῖτ' πιασμένο' ἔτσι κι ὁ φουῆρος. Τὸ ξεστρώχ' (σαϊβάν) <sup>1)</sup> ἔχ' παρ-μακλίγια <sup>2)</sup>, γιὰ νὰ μὴ πέφτουν τὰ μικρά. Καὶ παράθυρα δὲν εἶχαν κείνον τὸν καιρό. Στὰ κεραμίδια εἶχαν ἀπὸ ἴνα φεγγίτ', γιὰ νὰ φέγγ'.

Πρὸς ταῦτα συμφωνεῖ καὶ ἡ περιγραφὴ τοῦ Γεωργίου Παπαδοπούλου καὶ ἄλλων Σιναπλιωτῶν, ἐγκατεστημένων νῦν ἐν Πολυκάστρω τῆς Μακεδονίας, περὶ τῶν οἰκιῶν τοῦ χωρίου Σιναπλί: Τὰ παλιὰ τὰ σπίτια εἶναι χαμηλά, 1,50–1,20 στὸ ξεστρώχ'. Εἶναι πλεγμένα μὲ βιργιά καὶ χωοῖς καρφί, ὄλα μὲ τσιβιά, κ' οἱ πόριτες ἀκόμα μὲ τσιβιά, σίδερο δὲν ὑπῆρχε, ξύλο μοναχά. Σκεπὴ κεραμιδωτή, οὔτε παράθυρο οὔτε ταβάνι. Ἐφεγγε ἀπὸ τὸ μπατζῶ, τὸν καπνοδόχο κείνο ἦταν τὸ παράθυρο' ἦταν φαροῦς, 70 πόντοι καὶ ἓνα μέτρο. Τὰ σπίτια τὰ σήκωναν ἀπ' τῆ γῆς ἀνέβαντες μὲ 4–5 σκαλιά. Ποκάτ' πὸ τὸ σπῖτ' ἦταν γιόμωσμα, ποκάτ' πὸ τ' ἀμπάρ ἦταν κούφιο, γίσιμα, ἀνάμιση μέτρο ψηλή' ἔβαζαν κρασί, ρακιί, μαλλιιά, τουρσί, πιπεραριμά, σταφυλαριμά, ραποκέχρια (=καλαμπόκια). Οἱ τοῖχοι τοῦ ἀμπαριοῦ ἴσαμε τὰ κεραμίδια ἦταν ὄλο σανίδι μεδίσιο, μεδίες πελεκημένες, μὲ φουῆτο, ὅπως τὰ βαρέλια. Αὐτὸ τὸ σανίδ' δὲ φοβᾶται βροχὴ καὶ ἥλιο, καὶ ποτικί' δὲν τὸ τρυπᾶει. Γιὰ τὶς ποτιτικοὶ τό καμναν ἔτσ'. Εἶχαν κι ἀμπαροκόδιαρα κι ἀλευροκόδιαρα: ἔπλεκαν μὰ κοδῖερα μὲ βαγιές καὶ τὴν ἄλειβαν πομέσα μὲ βοῦνιά γελαδῖσια κι ἀπόξω μὲ χῶμα κ' ἦταν ἀμπάρ γιὰ σπῖτ', γι' ἀλεύρ' παίρν' καὶ ὀχτιὸν κοιλὰ καὶ δέκα <sup>3)</sup>. Τὸ ἀχόρ μποροῦσε νὰ εἶναι ὅπου βολοῦσε μποροῦσε καὶ πίσω νὰ τὸ κρεμάσ' καὶ πλάι. Ἡ σκεπὴ ἦταν σὲ τέσσαρα νερά κι οἱ φρεντιές ἀπὸ ἓναν τοῖχο ὡς τὸ ξεστρώχ'. Στὸ ξεστρώχ' ξεχώρ'ζαν ἓναν ὄντᾶ... Τώρα τὰ θεμέλια τὰ χιζίζουν ἓνα μέτρο πέτρα, τ' ἄλλο πλιθιά.

Καὶ ἀνατολικώτερον εἰς τὴν ὄρεινὴν περιοχὴν τοῦ Μικροῦ Αἴμου ἀπαντᾶται ἡ διώροφος ἀγροτικὴ οἰκία, ἀλλ' αὕτη εἶναι τῆς στενομετώπου μορφῆς (στὸ μάκρος) καὶ ἔχει κατώγειον μόνον κάτωθεν τοῦ ὑποστέγου, χρησιμεῦον διὰ τὴν στάβλισιν τῶν ζῶων. Κατὰ τὰς ἐξηγήσεις, τὰς ὁποίας μοί παρέσχον χωρικοὶ τοῦ Ναίμονα, ἐγκατεστημένοι τώρα ἐν Καλινδοῖα τῆς Μακεδονίας, ἡ τοιαύτη κατασκευὴ ὀφείλεται εἰς τὸ ἐπικλινές τοῦ ἐδάφους:

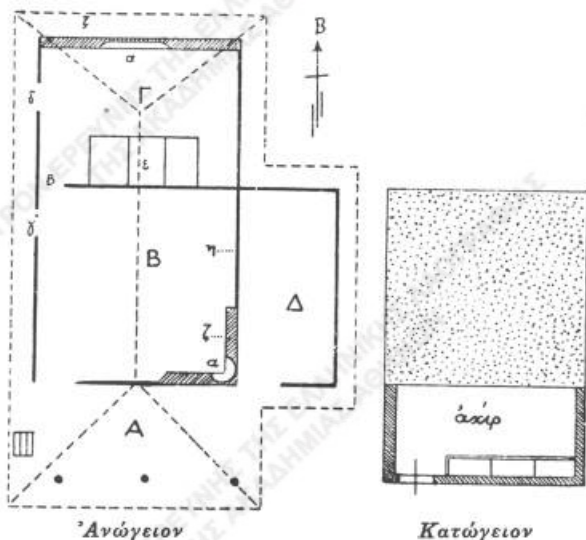
<sup>1)</sup> Οὕτω λέγεται ἐδῶ τὸ ὑπόστεγον, τὸ χαγιατί,

<sup>2)</sup> κάγκελλα,

<sup>3)</sup> Βλέπε τὴν κάτω εἰκόνα τοῦ πίνακος ΙΑ.

Ἐπειδὴ τὸ μέρος ἦταν λίγο πλαϊνό, τὸ βοήθησαν ἔτσι εὐκολία: ἔκαναν λίγο γιόμωσμα, γὰρ νὰ σκώνεται ἀπ' τῆ γῆς, νὰ μὴν ἔχ' ὑγρασία, καὶ γὰρ νὰ γέν' τ' ἀχοῦρ. Ἔτσι τὸ μπρούστι γίνονταν δίπλωτο ἀπὸν καθόμαστας ἐμεῖς γιὰ τὴν κορυσόν, ποκάτ' τὰ ζῶα. Τοῦ Γαλανάκ' τὸ σπίτι ἦταν ξύλινο, ἀπὸ σανίδ' φλαμουργιά. (εἰκ. 29). Μόνο ὁ πλαιῖος τοῖχος ἦταν πέτρινος καὶ γύρω στὸ τζάκ'. Σκεπὴ μὲ κεραμίδια στὴν κορυφιά, κι δλολόγγρα μιὰ σειρὰ πλάκες πὰ σὺς ἀστράχες. Ἦταν μὲ τέσσερα νερά κ' εἶχε κρέμασι ἀπὸ ἡλιόβγαλμα δ,τ' ἦταν παραπαισιτὸ ἐκεῖ τὸ βίαναν. Πρωτινὰ σπίτια, ἦταν ἀπὸ ξύλο φλαμουργιά πελεκητή, ἀλαφρὸν ξύλο. Εἶχε καὶ μὲ μεσιά, εἶχε καὶ τὴ μιὰ μάντα μὲ πέτρα καὶ τὶς ἄλλες μὲ σανίδια.

Κατὰ ταῦτα ἡ κλίσις τοῦ ἐδάφους ὑπεβοήθησεν ἐδῶ εἰς τὴν δημιουργίαν ὑπογείου διὰ τὸν σταβλισμὸν τῶν ζῶων, ὡς εἰς τὸ λεγόμενον στεροφογάλαρο τῆς Αἰτωλίας καὶ τῆς νοτίου Ἠπείρου<sup>1)</sup>. Εἶναι αὕτη, ὡς γνωστόν, ἐν τῶν γενετικῶν αἰτίων διὰ τὴν σύστασιν τῆς διωρόφου οἰκίας. Ἄλλ' αἱ διωροφοὶ οἰκίαι τῶν περιφερειῶν Διδυμοτείχου καὶ Καβακλί, κείμεναι ἐπὶ ἐπιπέδου ἐδάφους, δὲν δύνανται ν' ἀναθῶσιν εἰς τὴν αὐτὴν ἀοχήν. Οὐδ' εἶναι πιθανόν, ὅτι αὗται προῆλθον ἐκ τῆς ἐφαρμογῆς τοῦ εἰς τὰ ὄρεινὰ μέρη ἐπιζομένου οἰκοδομικοῦ τρόπου ὑπὸ ἀνθρώπων κατελθόντων εἰς τὰ πεδινά, ὅτι δηλ. ἡ ἐπιχωμάτωσις εἰς τὸν κάτωθεν τοῦ κυρίου δωματίου χώρον ἔγινεν ἀοχικῶς, διὰ νὰ δη-



Εἰκ. 29. - Σχέδιον οἰκίας Δ. Γαλανάκη τοῦ Ναίμονα (κατὰ περιγραφὴν).

Α μπρούστι,	α οὐτζάκ',
Β μεσιὸ σπίτι,	β μεσιανὴ πόρτα,
Γ πλαιῖο σπίτι,	γ πλαϊνὴ πόρτα,
Δ ἀποθήκη.	δ πλαιῖο πόρτα,
	ε ἀμπάρια,
	ζ τοῖχος πέτριμος,
	η τοῖχος ξύλινος,
	× πασσαῦροι.

<sup>1)</sup> Δ. Λουκοπούλου, Αἰτωλικαὶ οἰκήσεις, Ἀθήναι 1925 σ. 6 καὶ 19. Πρβλ. ὁμοίαν οἰκίαν τοῦ Μαυροβουνίου ἐν *Buschan* III, *Völkercunde* II, 2 σ. 452 εἰκ. 263 καὶ τοῦ μακεδονικοῦ *Konjsko* ἐν *Schultze Jena, Makedonien* πίν. XXVI καὶ XXIX.

μιουργηθῆ ἡ βίασις καὶ τὸ ἀντέρεισμα, εἰς τὰ ὁποῖα οὗτοι ἦσαν εἰθισμένοι ἐκ τῆς οἰκοδομίας ἐπὶ πρᾶνοις ἐδάφους.

Διὰ τὴν κατανόησιν τῶν οἰκήσεων τούτων πρέπει πρῶτον νὰ ἐξετάσωμεν, ποία ἡ σχέσις αὐτῶν πρὸς τὰς μορφὰς τῆς ἐπιχωριαζούσης αὐτόθι μονωρόφου οἰκίας, ἐπειδή, ὡς γνωστόν, ἡ εἰς ὕψος ἐπαύξεισις τῆς οἰκίας ἐξαρτᾶται ἀπὸ τὴν ἀνάπτυξιν αὐτῆς ἐπὶ τῆς ἐπιπέδου ἐπιφανείας<sup>1)</sup>.

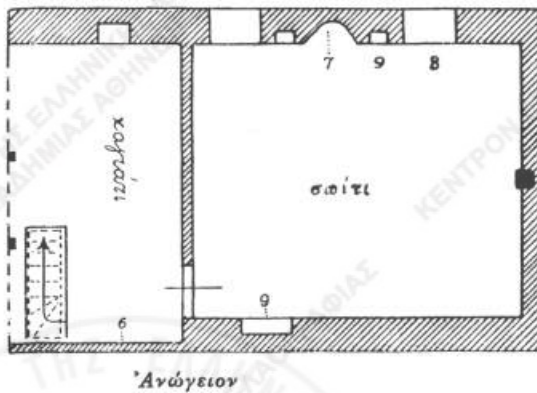
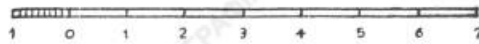
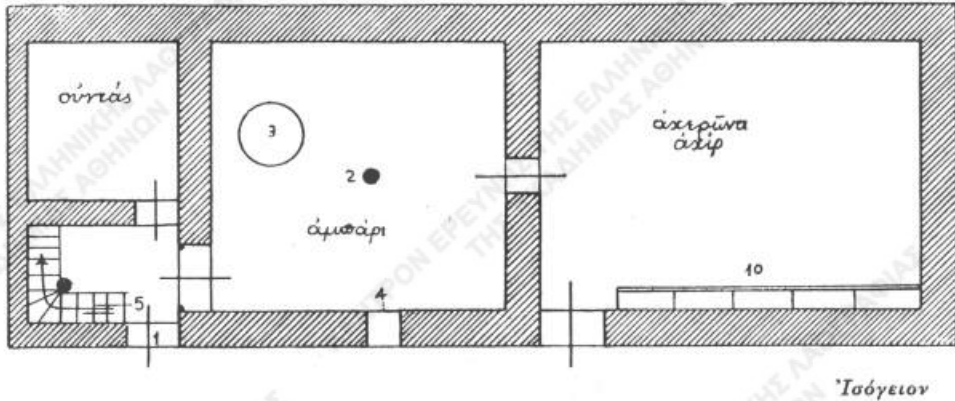
Εἶναι προφανές, ὅτι εἰς τὴν διωρόφου οἰκίαν τῆς περιοχῆς Καβακλί ὑπόκειται ὡς βίασις ἡ πλατυμέτωπος οἰκία μὲ τὰ δύο παρακείμενα δωμάτια καὶ τὸ πρὸ αὐτῶν ὑπόστεγον. Διὰ τὰς ὁμοίας ὁμοῦ οἰκίας τῆς περιοχῆς Λιδυμοτείχου, αἱ ὁποῖαι, ὡς εἶδομεν, ἔχουν τὴν πρόσοψιν ἐπὶ τῆς στενῆς πλευρᾶς, τὸ πρᾶγμα δὲν εἶναι ἐκ πρώτης ὄψεως σαφές. Βεβαίως ὡς πυρὴν ἀρχικὸς πρέπει νὰ θεωρηθῆ τὸ κεντρικὸν αὐτῶν μέρος καὶ διὸ τὸ ἐν τῷ ἀνωγείῳ κείμενον *σπίτι*, ἔνθα ἡ ἐστία καὶ ἡ ἀποθήκη τῶν καρπῶν, μὲ τὸν πρὸ αὐτοῦ προθάλαμον, τὸ λεγόμενον *χαμίτι*. Τὸ ἰσόγειον μόνον δευτερευούσης σημασίας χώρους περιλαμβάνει καὶ πρέπει ἀναμφιβόλως νὰ ἀνήκει εἰς χρόνους ἐξελίξεως ὑστερωτέρους<sup>2)</sup>, ὡς καὶ αἱ ἐκατέρωθεν ἐπεκτάσεις, δι' ὧν περιελήφθησαν ὑπὸ τὴν αὐτὴν στέγην καὶ ἄλλοι χώροι, χρήσιμοι εἰς τὰς ἀνάγκας τοῦ ἀγρότου. "Ἐν λοιπὸν παραβάλωμεν τὴν κάτοψιν τοῦ ἀνωγείου τῶν οἰκιῶν τοῦ χωρίου Παλιούρι πρὸς τὰς τῶν μονωρόφου οἰκήσεων τῆς αὐτῆς περιοχῆς, προκύπτει ἐμφανῆς ἡ ὁμοιότης πρὸς τὴν οἰκίαν τοῦ χωρίου Ποιμενικῶν (εἰκ. 11). Αὕτη, ὡς εἶδομεν, ἔχει μὲν τὴν πρόσοψιν ἐπὶ τῆς στενῆς πλευρᾶς, ἀλλὰ προέρχεται ἐκ τοῦ τύπου τῆς πλατυμετώπου οἰκίας, ἀπὸ τῆς ὁποίας ἐξέκλιεν ἕνεκα τῆς περιφράξεως τοῦ ὑποστέγου πρὸς κατασκευὴν στάβλου. "Ὅθεν καὶ ἡ στενομέτωπος μορφή, τὴν ὁποίαν βλέπομεν καθαρὰν εἰς τὰς διωρόφους οἰκίας τῶν Πετράδων καὶ τοῦ Βουρσικοῦ, πρέπει νὰ θεωρηθῆ ὡς περαιτέρω ἐξέλιξις τῆς μορφῆς ταύτης· διότι ἔν μόνον βῆμα ἐχρειάζετο, ὅπως μετατεθῆ ἡ εἴσοδος ἐκ τοῦ ἄκρου τῆς πλαγίας εἰς τὸ παρ' αὐτὴν ἄκρον τῆς στενῆς πλευρᾶς. "Ὡστε καὶ εἰς τὰς οἰκήσεις ταύτας ὑπόκειται ὡς ἀρχικὴ βίασις ὁ τύπος τῆς μονωρόφου οἰκίας, ὅστις παρήχθη διὰ τῆς μετατροπῆς τοῦ ὑποστέγου τῆς πλατυμετώπου οἰκίας εἰς κλειστὸν χώρον.

Ὁμοιότητά τινα πρὸς τὴν τοιαύτην διάταξιν τῶν χώρων παρουσιάζει ἡ διωρόφος ἀγροτικὴ οἰκία τοῦ χωρίου Καραβία τῆς κεντρικῆς Μακεδονίας, τῆς ὁποίας τὴν ἀνατολικὴν καὶ μεσημβρινὴν πλευρὰν δεικνύει ἡ κάτω εἰκὼν τοῦ πίνακος I. Αὕτη εἶναι ἐκτισμένη διὰ πλίνθων ὤμων καὶ ἀνήκει εἰς τὰς παλαιότερας οἰκίας

<sup>1)</sup> Fr. Oelmann, ἔνθ' ἀν. σ. 66.

<sup>2)</sup> αὐτ. σ. 14.

τοῦ χωρίου, τελευταίως δ' ὑπέστη ἐπισκευάς τινας ἕνεκα καταρροῦσεως τῆς στέγης. Ἐνῶ αἱ εἰσοδοὶ εἰς τὸ ἰσόγειον εὐρίσκονται ἐπὶ τῆς μακρᾶς πλευρᾶς, τὸ ὑπόστεγον τοῦ ἀνωγείου κεῖται ἐπὶ τῆς στενῆς καὶ εἶναι ἀνοικτὸν πρὸς μεσημβρίαν. Κάτωθεν τοῦ κυρίου δωματίου ὑπάρχει ἀποθήκη μὲ *κοφινόαμπαρα*, ὅποια εἶδο-



Εἰκ. 30. — Κάτωφλις οἰκίας  
Γ. Κόμαρη χωρίου Καραβία.

- 1 εἴσοδος εἰς ἰσόγειον,
- 2 στῆλος,
- 3 κοφίνα, ὕψ. 1,10 μ.
- 4 παράθυρον,
- 5 κλιμαξ πρὸς τὸ ἀνώγειον,
- 6 τοῖχος ἀπὸ πλέγμα,
- 7 τζάκι,
- 8 παράθυρον,
- 9 χαμάρα,
- 10 παγκί.

μεν καὶ εἰς τὰς οἰκίσεις τοῦ Μικροῦ Αἴμου καὶ τοῦ Σιναπλὶ (πίν. ΙΑ εἰκ. 2). Ὁ κάτωθεν τοῦ χαγιατιοῦ χώρος ἔχει διατεθῆ διὰ τὴν ξυλίνην κλίμακα καὶ διὰ μικρὸν δωματίον, τὸν *μουσαφιρ οὐντᾶ*. Ὁ στάβλος ἐκτίσθη κατ' ἐπέκτασιν τῆς οἰκίας εἰς τὴν βορείαν στενὴν πλευρὰν αὐτῆς. Καὶ αὕτη ὁμως, ὡς καὶ αἱ λοιπαὶ διώροφοι μακεδονικαὶ οἰκίαι, ἃς ἠρεύνησεν ὁ Schultze Jena, <sup>1)</sup> οὐδὲν τῶν χαρακτηριστικῶν

<sup>1)</sup> Makedonien σ. 42. 187 κέ. 197 κέ. πίν. ΙΧ. LXXXI — LXXXIII.

γνωρισμάτων τῶν διωρόφων θρακικῶν οἰκιῶν παρουσιάζουν καί, ὡς φαίνεται, υπέστησαν τὴν ἐπίδρασιν τῆς εἰς τὰ ἀστικά κέντρα ἀσκουμένης οἰκοδομικῆς. Πῶς λοιπὸν θὰ ἐξηγηθῇ ἡ ὑπαρξὶς τῶν ξυλίνων μερῶν εἰς τοὺς τοίχους τῶν οἰκιῶν τοῦ Παλιουριοῦ καὶ τοῦ Σιναπλί, ἡ κατασκευὴ τοῦ ὑψηλοῦ καὶ εὐρέως βάθρου διὰ τὴν ἐστίαν; Διὰ τίνος τρόπου ἐκ τοῦ τύπου ἐκείνου τῆς μονωρόφου οἰκίας, ὅστις μὲ τὴν τριμερῆ του σύστασιν φαίνεται ἀπηρτισμένος, ἤχθησαν εἰς τὴν διώροφον μορφήν;

Εἰς τὴν ἐξήγησιν τούτου δύναται νὰ μᾶς βοηθήσῃ ἡ συνήθεια τῶν χωρικῶν τῆς Θράκης ν' ἀνυψώνουν δι' ἐπιχωματώσεως τὸ δάπεδον τοῦ σπιτιοῦ ἀρκετὰ ὑπὲρ τὸ ἔδαφος<sup>1)</sup>. Τὸ οὕτω σχηματιζόμενον κρηπίδωμα ἦτο φυσικὸν οἱ εὐπορώτεροι νὰ κατασκευάζουν ὑψηλότερον καὶ ἐνιαχοῦ τόσον ὑψηλόν, ὥστε νὰ ἐξοικονομῆται κατὰ τὴν ἐπέκτασιν αὐτοῦ χῶρος ἀρκετὸς δι' ἀποθήκην τροφίμων ἢ στάβλον διὰ τοὺς βοῦς. Τοῦτο βλέπομεν εἰς τὰς οἰκίας τῶν Πετροάδων καὶ τοῦ Βρυσηκοῦ, ὡς καὶ τῆς περιοχῆς Καβακλί, ὅπου τὸ κρηπίδωμα διὰ τὸ σπῖτι ἔχει ὕψος 1,30-1,50 μ., ὃ κάτωθεν δὲ τοῦ χαγιατιοῦ χῶρος εἶναι κενός. Εἰς τὰς οἰκίας ὅμως τοῦ Παλιουριοῦ ἡ ἐπιχωμάτωσις περιορίσθη εἰς μέρος μόνον τῆς ἐκτάσεως τοῦ σπιτιοῦ, τὸ ἀντιστοιχοῦν πρὸς τὴν ἐστίαν, οὕτω δ' ἀποτελεῖ εὐρείαν καὶ στερεὰν δι' αὐτὴν βάσιν, ἀσφαλίζουσαν τὴν οἰκίαν ἀπὸ τοῦ κινδύνου τῆς πυρκαϊᾶς. Τὸ ὑπόλοιπον μέρος, τὸ ὁποῖον ἀφέθη κάτωθεν τοῦ δωματίου κενόν, χρησιμεύει ὡς ἀποθήκη τροφίμων καὶ σκευῶν, ἀλλὰ καὶ διὰ τὸν ἀερισμὸν τῆς σιταποθήκης, ἡ ὁποία εὐρίσκεται ἄνωθεν αὐτοῦ.

Τὰ ξύλινα τέλος μέρη εἰς τὴν κατὰ τὰ λοιπὰ λιθοκτιστον οἰκοδομήν, τὰ κατεσκευασμένα ἐκ ξύλου δρυὸς κατὰ ὅλως πρωτόγονον τρόπον (ξύλα πελεκημένα, χωρὶς καρφιά, *θλυκωτά*), ἀποτελοῦν ἀναμφιβόλως λείψανον τῆς παλαιᾶς ξυλοδομίας, μαρτυροῦν ὅτι ἄλλοτε, ἀφθινοῦσης καὶ ἐδῶ τῆς ξυλείας, ἡ οἰκία κατεσκευάζετο ἐν ὅλῳ ἢ ἐν μέρει ξυλίνη, ὡς εἶδομεν εἰς τὰ χωρία Ναίμονα καὶ Σιναπλί τὰς παλαιότερας οἰκίας. Εἶναι δὲ γνωστόν, ὅτι ἡ ξυλοδομία καὶ ἰδίᾳ ἡ χοῦσις χονδροπελεκημένων δοκῶν ἀνήκει εἰς τοὺς μᾶλλον ἀρχεγόνους τρόπους τῆς τοιχοδομίας<sup>2)</sup>. Ἄξιον σημειώσεως εἶναι καὶ ὅτι τὰ ξύλινα τοιχώματα εἰς τὰς οἰκίας ταύτας διετηρήθησαν κατὰ τὴν πλευρὰν αὐτῶν ἐκείνην, κατὰ τὴν ὁποίαν κατασκευά-

<sup>1)</sup> Ἡ συνήθεια αὕτη εἶναι εὐρέως διαδεδομένη. Κατὰ τὸν Fr. Oelmann, ἐνθ' ἀνωτ. σ. 13, τὸ γήινον ἢ λίθινον κρηπίδωμα ἀντικατέστησε τὴν ἐπὶ πασσάλων ἐσχάραν, οὕτω δ' ἡ ἀνύψωσις τοῦ δαπέδου, εἰς ἣν ἐκ τῶν πασσαλοκτιστῶν οἰκίσεων ἦσαν συνηθισμένοι, διετηρήθη, ἀλλ' ἐν ἄλλῃ μορφῇ.

<sup>2)</sup> Fr. Oelmann ἐνθ' ἀνωτ. σ. 55. Πρὸβλ. ὁμοίας οἰκίσεις τῆς Δυτ. Βαλκανικῆς ἐν *Buschan* Ill. Völkerk. II 2, σ. 414 κέ. καὶ τῆς Ρουμανίας ἐν *T. Papahagi* Images d'Ethnographie Roumaine, Bucuresti 1930, τ. 2 σ. 45 κέ.

ΠΙΝΑΞ 1.



1. Πρόσοψις παλαιάς οικίας (Γ) Παλιουρίου.

2. Οικία Γεωργίου Κόμαρη του χωριού Καραβιά. Μεσημβρινή και άνατολ. πλευρά.



ΠΙΝΑΞ ΙΑ.



1. Έσωτερική όψις της στέγης της οικίας Γ. Κόμαρη, του χωριού Καραβία.

2. Κοινοστάσιο της αυτής οικίας.



ζεται ἡ σιταποθήκη. Τοῦτο πρέπει ν' ἀποδοθῆ εἰς τὴν πείραν, τὴν ὁποίαν εἶχον οἱ χωρικοί, ὅτι τὸ ξύλον τῆς δρυὸς προφυλάσσει τὰ σιτηρὰ κατὰ τῆς ὑγρασίας καὶ τῶν ποντικῶν. Ἐν τὴν πείραν ταύτην ἀπεκόμιζον ἐκ τῶν πασσαλοκτίστων ἀποθηκῶν, αἱ ὁποῖαι ἀκριβῶς διὰ τὴν ἀσφάλειαν τῶν σιτηρῶν ἀπὸ τῆς ὑγρασίας τοῦ ἐδάφους καὶ ἀπὸ τῶν ποντικῶν κατασκευάζονται ἔκπλαται ἐκ ξύλου σκληροῦ καὶ εἰς ἕψος τι ἀπὸ τοῦ ἐδάφους, δὲν δυνάμεθα νὰ γνωρίζωμεν. Τοιαῦται ἀποθήκαι ἀπαντῶνται μὲν σήμερον ἐν τῇ Ἀντικῇ Βαλκανικῇ, ὡς καὶ πολλαχοῦ τῆς Εὐρώπης, ἀλλ' ὄχι ἐν Θράκῃ. Καὶ εἶναι μὲν ἐκ τῆς ἀψίδος τοῦ Τραϊανοῦ καὶ ἐκ τοῦ Ἡροδότου<sup>1)</sup> γνωσταὶ αἱ πασσαλόκτιστοι οἰκῆσεις τῶν ἀρχαίων Θρακῶν<sup>2)</sup>, ἀλλ' ἔνεκα ἐλλείψεως εἰδήσεων ἀδυνατοῦμεν νὰ παρακολουθήσωμεν τὴν ἐξέλιξιν αὐτῶν καὶ νὰ γνωρίσωμεν τὴν ἐπίδρασιν, τὴν ὁποίαν δυνατὸν νὰ εἶχον αὐταὶ εἰς τὴν γένεσιν τῶν διωρόφων οἰκιῶν ἐν Θράκῃ, ὡς καὶ ἀλλαχοῦ<sup>3)</sup>.

Περὶ τῆς σχέσεως, τὴν ὁποίαν ἡ βορειοελληνικὴ ἀγροτικὴ οἰκία δύναται νὰ ἔχη πρὸς τὰς ἀναλόγους οἰκῆσεις τῶν βορειότερον ἡμῶν οἰκούντων λαῶν, καὶ δὴ τῶν Βουλγάρων, τῶν Σέρβων, τῶν Ἀλβανῶν καὶ τῶν Ρουμάνων, θὰ γίνῃ λόγος, ἀφοῦ πρότερον ἐρευνηθῶν ἀπὸ τῆς ἀπόψεως ταύτης καὶ αἱ ἄλλαι ἑλληνικαὶ χῶραι.

<sup>1)</sup> Ἡροδ. 5,16.

<sup>2)</sup> G. Kazarow, Beiträge zur Kulturgeschichte der Thraker, Sarajevo 1916 σ. 26 - 29.

<sup>3)</sup> G. Buschan III. Völkerk., II, 2 σ. 429, Fr. Oelmann, Haus u. Hof σ. 73.

**Σημ.** Τὰ σχέδια συντετάχθησαν ὑπ' αὐτοῦ τοῦ συγγραφέως, ἀντεγράφησαν δὲ διὰ μελάνης ὑπὸ τοῦ κ. Κ. Κυριάκη.

Ἐλερωτόθη τὴν 6 Φεβρουαρίου 1939.